

Rapport d'activité 2014

Communauté de Communes du Perche

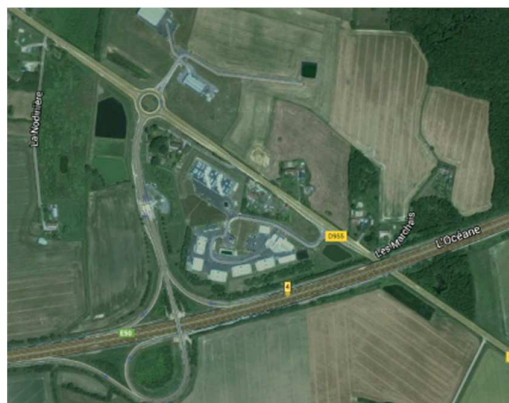
28 bis rue Doullay - 28400 NOGENT-LE-ROU - Tél. 02.37.52.18.82. Fax : 02.37.53.90.69
e-mail : cdc-du-perche@cc-perche.fr – <http://www.cc-perche.fr>

Développement économique

Perche Ambition

- 6 entreprises artisanales et commerciales aidées par la CdC
- 11 204 € d'aides attribuées pour 48 663 € d'investissements réalisés par les entreprises

Participation au Parc d'Activité du Perche Eurélien (zone d'activité de Luigny)



Assainissement non collectif

- 2 217 installations en 2014 (50,5% conformes)
- 43 diagnostics immobilier réalisés, 36 vidanges (prix négociés)
- Opération subventionnée : 5 installations réhabilitées.
- Rapport sur le prix et la qualité de l'eau 2013 et 2014

Permanences de l'Espace Info Energie

- 62 personnes de la CdC renseignées en 2014 (dont 18 à la permanence)
- Permanence le 4^{ème} vendredi du mois (après-midi)

Habitat

Nogent-le-Rotrou → Vivre sa ville

HABITAT ■ La CdC du Perche reconduit pour une année son partenariat avec Habitat et Développement Des facilitateurs proches des habitants

Les permanences des Points info habitat et info énergie sont réactivées dans les locaux de la Communauté de communes du Perche.

Johanna Legras

La Communauté de communes du Perche accueille pour la deuxième année les permanences d'habitats et d'énergie dans ses locaux, aux Dardennes. Une collaboration dont se réjouissent les élus percheros non seulement en tant que citoyens mais aussi en tant que professionnels qui sont gratifiés et dont les interventions sont motivées. « Nous renouvelons à partir de ce mois de septembre les permanences avec la volonté de commettre davantage de travaux pour toucher un plus grand nombre d'habitants de notre territoire et améliorer les conditions de vie des familles percheros. Dominique Franchot, élu principal de la CdC du Perche en charge de l'environnement, de l'urbanisme et du logement.

Conseils et suivi des dossiers

Johanna Chassagne la responsable du Point info habitat donne des informations et des conseils aux habitants qui ont des projets d'amélioration de leurs habitations, adaptations de l'habitat aux personnes âgées ou à mobi-



PERMANENCE. Johanna Chassagne, responsable du Point info habitat, avec Dominique Franchot de la CdC du Perche.

lité réduite, travaux de mise aux normes et de sécurité, etc. « Nous intervenons les jours où la recevabilité technique de leur projet et leur éligibilité aux subventions. Nous les aidons à monter leur dossier. Un technicien peut même se déplacer pour valider le projet. » De juin 2013 à juin 2014, elle a enregistré 94 contacts permettant de qualifier toutes les communes du territoire de la CdC.

« Au total, 17 projets ont été financés. « Cela représente 200 000 € de travaux engagés et réalisés, par des artisans et 10 000 € de subventions mobilisées », explique

QUESTIONS À



SANDRA NÉRO

Responsable d'Agence Habitat & Développement

Quelle est votre mission ?
Conseiller et accompagner toutes les interventions qui entrent dans le cadre de la mise en œuvre des travaux. De l'acte de construction à la mise en œuvre de la solution technique, nous intervenons comme un guichet unique. Nous avons en permanence fait avec l'agence nationale de l'habitat (ANAH), le principal financeur de l'habitat privé en France.

Quels logements sont concernés par les aides à l'habitat privé ?
Le logement privé de plus de 15 ans. Il faut préciser que les travaux doivent être réalisés par une entreprise et ne pas être réalisés par le propriétaire. Les travaux concernés sont : les travaux de rénovation énergétique (isolation, chauffage, ventilation, etc.), les travaux de rénovation de l'habitat privé en France.

Opération Habiter Mieux

- Permanence à la CdC le 2^{ème} vendredi matin de chaque mois
- 79 demandes, 21 personnes reçues à la permanence
- 15 projets aidés en 2014
 - 7 adaptations de logements pour les personnes à mobilité réduite
 - 9 rénovations thermiques

- 192 426 € de travaux (moyenne : 13 000 €/ habitation)
- 113 718 € de subventions
- 4500 € d'aides accordées par la CdC

Tourisme

Le Perche à Vélo, tranche 2

- ❑ 5 boucles réalisées en 2014 sur le Perche 28 + liaison Senonches-Manou
- ❑ Dont 2 boucles sur le territoire de la CdC :
 - Boucle B5 (30,6 km) : Authon / Coudray au P. / Béthonvilliers / Charbonnières / Soizé
 - Boucle B16 (30,1 km) : Charbonnières/ Les Autels Villevillon/ La Bazoche-Gouet (coûts partagés avec la CdC du Perche Gouet)
- ❑ CdC coordonnateur du groupement de commande



Transport scolaire

- ❑ Achat d'un car de 41 places pour le secteur de Margon (149 900 €/HT)
- ❑ Test de reprogrammation sur un véhicule (réduction de la consommation de carburant)



Enfance-jeunesse

Lancement de la construction d'un accueil de loisirs et d'un relais assistantes maternelles à Nogent le Rotrou



Enfance-jeunesse



- Renouvellement du contrat enfance-jeunesse signé avec la CAF et la MSA pour 4 ans (2014-2017)
-> actions pour les 0-17 ans



- Fréquentation des accueils de loisirs (nombre d'enfants différents)

	ALSH Nogent	ALSH Authon	ALSH Souancé
Mercredi	201	58	57
Petites vacances	245	105	57
Vacances d'été	390	136	-



- Opération Sacs Ados : 14 jeunes aidés (8 sacs pris en charge par la CdC)
- Financement d'activités d'éveil dans les écoles : ludothèque, théâtre (10 000 €)
- Relais Assistantes Maternelles : 44 (/98) assistantes maternelles fréquentent le relais (dont 60% de façon régulière)

Très Haut Débit

Un programme offensif décidé en 2013.

Versements programmés de la CdC pour le Très Haut Débit :

2013	
2014	124 000 €
2015	55 000 €
2016	45 000 €
2017	260 000 €
2018	260 000 €
2019	260 000 €
2020	260 000 €
2021	260 000 €
2022	253 000 €
TOTAL	1 777 000 €

Organisation de la CdC

- Renouvellement du Conseil Communautaire et du Bureau :
 - Président : François HUWART
 - 1^{er} Vice-Président (développement économique et emploi) : Guy CHAMPION
 - 2^{ème} Vice-Président (enfance-jeunesse) : Marie-Anne PICHARD
 - 3^{ème} vice-Président (affaires générales, finances et communication) : Michel THIBAUT
 - 4^{ème} vice-Président (environnement, urbanisme et tourisme) : Dominique FRANCHET
 - 5^{ème} vice-Président (transport) : Daniel BOSSION
- Ressources humaines :
 - 26 agents permanents (16,8 équivalents temps plein)
 - 5 agents mis à disposition par des communes
- Modification des statuts :
 - Modification de la composition du Bureau et du Conseil Communautaire
 - Adhésion au Pays du Perche d'Eure-et-Loir
 - Création d'un point information jeunesse intercommunal

Perspectives 2015



- Ouverture de l'accueil de loisirs / RAM à Nogent le Rotrou
- Ouverture d'un Point Information Jeunesse Intercommunal
- Travaux d'interconnexion en eau potable entre Souancé au Perche et le SIE de la Vallée de la Berthe
- Boucles du Perche à vélo : tranche 3
- Poursuite des travaux sur le Très Haut Débit
- Etude du transfert de compétences à la CdC : scolaire, santé, économie
- Elaboration d'un schéma de mutualisation
- Renforcement de la communication

Rapport financier 2014

Communauté de Communes du Perche



Compte administratif 2014



Budget PRINCIPAL

Dépenses de fonctionnement

Chap		BP 2014	CA 2014
011	Charges à caractère général	299 695	257 119
012	Rémunération du personnel	700 000	731 567
014	SICTOM + FPIC	2 199 253	2 185 472
042	Amortissements	152 861	152 824
65	Autres charges de gestion courante	283 600	203 060
66	Charges financières	68 631	31 224
67	Charges exceptionnelles	800	136
022	Dépenses imprévues	214 002	0
	TOTAL	3 918 842	3 561 402

Compte administratif 2014



Budget PRINCIPAL

Recettes de fonctionnement

Chap		BP 2014	CA 2014
002	Résultat de fonctionnement reporté	314 149	314 149
013	Remboursements CAE/maternité	23 000	44 931
042	Amortissement des subventions	65 707	65 697
70	Produits des services et ventes	155 000	153 090
73	Impôts et taxes	2 960 996	2 955 288
74	Dotations et subventions	397 000	450 534
77	Produits exceptionnels	2 990	1 298
	TOTAL	3 918 842	3 984 988

Compte administratif 2014

Budget PRINCIPAL

Dépenses d'investissement

Chap		CA 2014	RAR 2014
001	Déficit d'investissement	165 417	
020	Dépenses imprévues		
040	Amortissement subventions	65 697	
16	Emprunt	51 057	
20	Frais d'études + insertion	859	
204	THD	124 000	
21	Immobilisations corporelles	68 704	6 817
23	Immobilisations en cours	2 180 926	2 712 179
27638	Autres immo financières	1 211	
5481	Compta distincte (vélo)	67 196	6 520
	TOTAL	2 725 067	2 725 516

Compte administratif 2014

Budget PRINCIPAL

Recettes d'investissement

Chap		CA 2014	RAR 2014
001	Excédent d'investissement		
040	Amortissement	152 823	
10222	FCTVA	214 186	344 689
1068	Excédents fonct. Capitalisés	130 000	
13	Subventions d'équipements	807 746	1 795 408
16	Emprunts	1 590 910	
23	Immobilisations en cours	20 280	
4582	Compta distincte (vélo)	16 015	28 073
	TOTAL	2 931 962	2 168 170

Compte administratif 2014

Budget annexe du TRANSPORT SCOLAIRE

Dépenses de fonctionnement



Chap		BP 2014	CA 2014
011	Charges à caractère général	149 514	132 664
012	Rémunération du personnel	130 000	119 056
042	Amortissements	87 506	87 506
65	Participation SICA, SITS + formation	46 000	41 130
66	Charges financières	8 521	7 021
67	Charges exceptionnelles	100	0
022	Dépenses imprévues	6 888	0
023	Virement section d'investissement		
	TOTAL	428 185	387 379

Compte administratif 2014

Budget annexe du TRANSPORT SCOLAIRE

Recettes de fonctionnement



Chap		BP 2014	CA 2014
002	Résultat de fonctionnement reporté	3 845	3 845
042	Amortissement des subventions	23 840	23 840
74	Dotations et subventions	400 000	366 471
77	Produits exceptionnels	500	5 010
	TOTAL	428 185	399 167

Compte administratif 2014

Budget annexe du TRANSPORT SCOLAIRE

Dépenses d'investissement



Chap		CA 2014	RAR 2014
001	Déficit d'investissement	7 300	
040	Amortissement subventions	23 840	
16	Emprunt	26 628	
21	Achat car/ matériel	3 583	179 880
	TOTAL	61 352	179 880

Compte administratif 2014

Budget annexe du TRANSPORT SCOLAIRE

Recettes d'investissement



Chap		CA 2014	RAR 2014
001	Excédent d'investissement		
1068	Excédents fonct. Capitalisés		
021	Couverture déficit par fonct.		
040	Amortissement	87 506	
10222	FCTVA	19 618	338
13	Subventions d'équipements	42 477	16 743
	TOTAL	149 601	17 081

Compte administratif 2014

Budget annexe du SPANC

Dépenses de fonctionnement

Chap		BP 2014	CA 2014
011	Charges à caractère général	57 193	14 435
012	Rémunération du personnel	10 000	10 000
65	Réhabilitations subventionnées	17 300	17 246
67	Charges exceptionnelles	5 735	358
022	Dépenses imprévues	3 000	
	TOTAL	93 193	42 039

Recettes de fonctionnement

Chap		BP 2014	CA 2014
002	Résultat de fonctionnement reporté	40 928	40 928
70	Prestations de services	35 000	54 166
74	Dotations et subventions	17 300	30 530
	TOTAL	93 228	125 625

Compte administratif 2014

Budget annexe des ZA

Fonctionnement

Chap	DEPENSES	BP 2014	CA 2014
011	Charges à caractère général	6 000	1 211
042	Stock final à annuler	12 737	12 737
	TOTAL	18 737	13 948
Chap	RECETTES	BP 2014	CA 2014
042	OS Stock final	18 737	13 948

Investissement

Chap	DEPENSES	BP 2014	CA 2014
040	OS Stock final	18 737	13 948
Chap	RECETTES	BP 2014	CA 2014
040	OS Stock initial	12 737	12 737
16	Avance du budget principal	6 000	1 211
	TOTAL	18 737	13 948