

Année 2015



# RAPPORT ANNUEL

Sur le Prix et la Qualité du Service d'Élimination des Déchets



**SYNDICAT MIXTE POUR LA COLLECTE ET LE TRAITEMENT DES  
ORDURES MENAGERES DE LA REGION DE NOGENT LE ROTROU**

44 rue Vilette Gâté

28400 NOGENT LE ROTROU

Tel : 02.37.29.68.56—FAX : 02.37.29.68.69

## SOMMAIRE

<b>INTRODUCTION</b> .....	<b>3</b>
<b>1<sup>ERE</sup> PARTIE : ORGANISATION SYNDICALE</b> .....	<b>4</b>
<b>A – LE TERRITOIRE</b> .....	4
<b>B – LES REPRESENTANTS DU SYNDICAT</b> .....	5
1. <i>Le Comité Syndical</i> .....	5
2. <i>Le Bureau Syndical</i> .....	5
3. <i>Organigramme du Personnel du Syndicat</i> .....	5
<b>C – COMPETENCE ET MODE DE FINANCEMENT</b> .....	6
1. <i>Les compétences</i> .....	6
2. <i>Le mode de financement</i> .....	6
2.1 - La Taxe d'enlèvement des ordures ménagères.....	6
2.2 – REDEVANCE SPECIALE.....	8
2.3 - TVA à taux réduit.....	8
<b>2<sup>EME</sup> PARTIE : INDICATEURS TECHNIQUES</b> .....	<b>9</b>
<b>A. LA COLLECTE DES DECHETS MENAGERS</b> .....	9
1. <i>Les déchets des ménages</i> .....	9
1.1. La collecte des Ordures Ménagères résiduelles.....	9
1.2. Les Collectes Sélectives.....	10
1.3. La Collecte des Végétaux en Porte à Porte.....	11
1.4. Les Déchetteries.....	11
2. <i>Les déchets non ménagers</i> .....	13
2.1. Collectes avec les Ordures Ménagères.....	13
2.2. Collectes en Déchetteries.....	13
2.3. La Collecte spécifique des Cartons des Commerçants.....	13
3. <i>Les tonnages enlevés et leur évolution</i> .....	14
3.1. Les Collectes en Porte à Porte et en Apport Volontaire (OM et sélectif).....	14
3.2. Les tonnages de déchets verts collectés en Porte à Porte.....	15
3.3. Les tonnages collectés en déchetteries.....	15
<b>B. LE TRAITEMENT DES DECHETS MENAGERS</b> .....	17
1. <i>Mode de traitement des déchets ménagers et assimilés</i> .....	17
2. <i>Les unités de traitement et de valorisation</i> .....	18
2.1. L'Usine d'Incinération.....	18
2.2. Le Centre de Tri.....	21
2.3. La Plate-forme de Compostage.....	24
2.4. Le Centre d'Enfouissement Technique.....	25
<b>C. COMMUNICATION ET PREVENTION</b> .....	25
1. <i>Communication : Sensibilisation au tri</i> .....	25
1.1 - Les Outils de communication.....	25
1.2 - Les Animations.....	27
1.3 - Contrôle de « Suivi Qualité » du Tri.....	28
2. <i>Prévention et réduction des déchets</i> .....	28
2.1 - Le PLP : « Programme Local de Prévention ».....	28
2.2 - LES ACTIONS du PLP.....	29
2.3 - La collecte des textiles.....	37
<b>D. MESURES POUR LA SANTE ET L'ENVIRONNEMENT</b> .....	39
<b>3<sup>EME</sup> PARTIE : INDICATEURS FINANCIERS</b> .....	<b>41</b>
<b>A. LES MODALITES D'EXPLOITATION</b> .....	41
<b>B. LES DEPENSES ET LEURS FINANCEMENTS</b> .....	42
1. <i>Le service de collecte des déchets ménagers</i> .....	42
1.1 - La Structure des Dépenses et leur Evolution.....	42
1.2 - La Structure des Recettes et leur Evolution.....	43
2. <i>Le service des déchetteries</i> .....	44
2.1 - La Structure des Dépenses et leur Evolution.....	44
2.2 - La Structure des Recettes et leur Evolution.....	45
3. <i>Le service Prévention</i> .....	46
3.1 - La Structure des Dépenses et leur Evolution.....	46
3.2 - La Structure des Recettes et leur Evolution.....	46
<b>4<sup>EME</sup> PARTIE : SYNTHESE</b> .....	<b>47</b>
<b>A. LE SERVICE</b> .....	47
<b>B. LES TONNAGES COLLECTES</b> .....	47
<b>C. LES COUTS</b> .....	48
<b>ANNEXES</b> .....	<b>50</b>
<b>GLOSSAIRE</b> .....	<b>53</b>

*En vertu de l'article L.2224-5 du Code Général des Collectivités Territoriales et du décret n°2000-404 du 11 mai 2000, le rapport sur la qualité et le prix du service public d'élimination des déchets ménagers a pour objectif de présenter chaque année un bilan exhaustif de la politique et des moyens d'élimination des ordures ménagères mis en œuvre par les collectivités locales.*

## INTRODUCTION

Créé en 1974, le Syndicat Intercommunal de Collecte et de Traitement des Ordures Ménagères (SICTOM) du secteur de Nogent-le-Rotrou gère la collecte et le traitement des déchets ménagers et assimilés.

Le Syndicat compte aujourd'hui **50 communes**, pour **35 278 habitants** (donnée INSEE 2012), réparties sur deux départements : l'Eure et Loir et l'Orne.

Le Syndicat Intercommunal devient **Syndicat Mixte** à la suite de la création des Communautés de Communes qui se sont substituées aux communes adhérentes :

CDC du Perche Thironnais, CDC du Perche Gouët, CDC du Val d'Huisne, CDC du Perche Sud, CDC du Perche, CDC du Perche Rémalardais.

La première réalisation du Syndicat fut la construction d'une **usine d'incinération** à Nogent-le-Rotrou, dont l'activité débutera au 1<sup>er</sup> avril 1977.

La **collecte du verre** a été instituée en 1982, avec la mise à disposition de conteneurs d'apport volontaire sur l'ensemble du territoire.

En 1993, afin d'améliorer la qualité du service, la collecte des ordures ménagères est **conteneurisée**.

Cette même année, la « déchetterie » (plateforme de stockage) de Nogent-le-Rotrou est mise en place sur le site de l'usine d'incinération.

**Le réseau de déchetteries** se développa par la suite, avec la construction de deux nouvelles entités à **Thiron-Gardais et à Charbonnières** en 1997.

Le système de traitement des fumées de l'usine de Nogent-le-Rotrou n'étant plus aux normes, l'activité d'incinération des ordures ménagères cessa le 31 décembre 1998.

Du fait de ce changement important dans le fonctionnement du traitement, la compétence « **traitement des ordures ménagères** » fut **transmise par le SICTOM au SOMEL** (Syndicat d'Ordures Ménagères d'Eure et Loir). Depuis le **1<sup>er</sup> janvier 1999**, l'incinération s'effectue à l'usine ORISANE, située à Mainvilliers. Le transfert et le traitement de ces déchets ne sont dorénavant plus de la compétence du SICTOM de la région de Nogent-le-Rotrou mais de celle du SOMEL.

Dans le but d'atteindre les objectifs de valorisation du Plan Départemental d'Élimination des Déchets, la **collecte sélective** des emballages ménagers et des journaux-magazines a été mise en place au début de l'année **2000**.

Dès octobre **2000**, le SICTOM a mis en place la collecte des **déchets toxiques** dans les déchetteries et a autorisé **l'accès des déchetteries aux professionnels**.

En 2003, une nouvelle **déchetterie située au Theil-sur-Huisne** dessert principalement les habitants des communes de l'Orne adhérentes au SICTOM.

Dès octobre 2005, le SICTOM ouvre une nouvelle **déchetterie sur la commune de Nogent-le-Rotrou**. Ce nouveau site a permis la fermeture de la plate-forme de stockage qui avait été mise en place en 1993. Il propose une infrastructure beaucoup plus fonctionnelle aux habitants du Syndicat.

Dès 2009, le SICTOM entre dans une phase d'optimisation, en amplifiant sa **communication** sur le tri sélectif. Le syndicat se lance également dans la prévention par la réduction des déchets à la source en menant une opération de **compostage individuel** et un **programme local de prévention** (dès 2012).

Dès 2015, le SICTOM engage la rénovation de son parc de déchetteries, par l'extension de la déchetterie de Thiron Gardais.

## 1<sup>ère</sup> PARTIE : ORGANISATION SYNDICALE

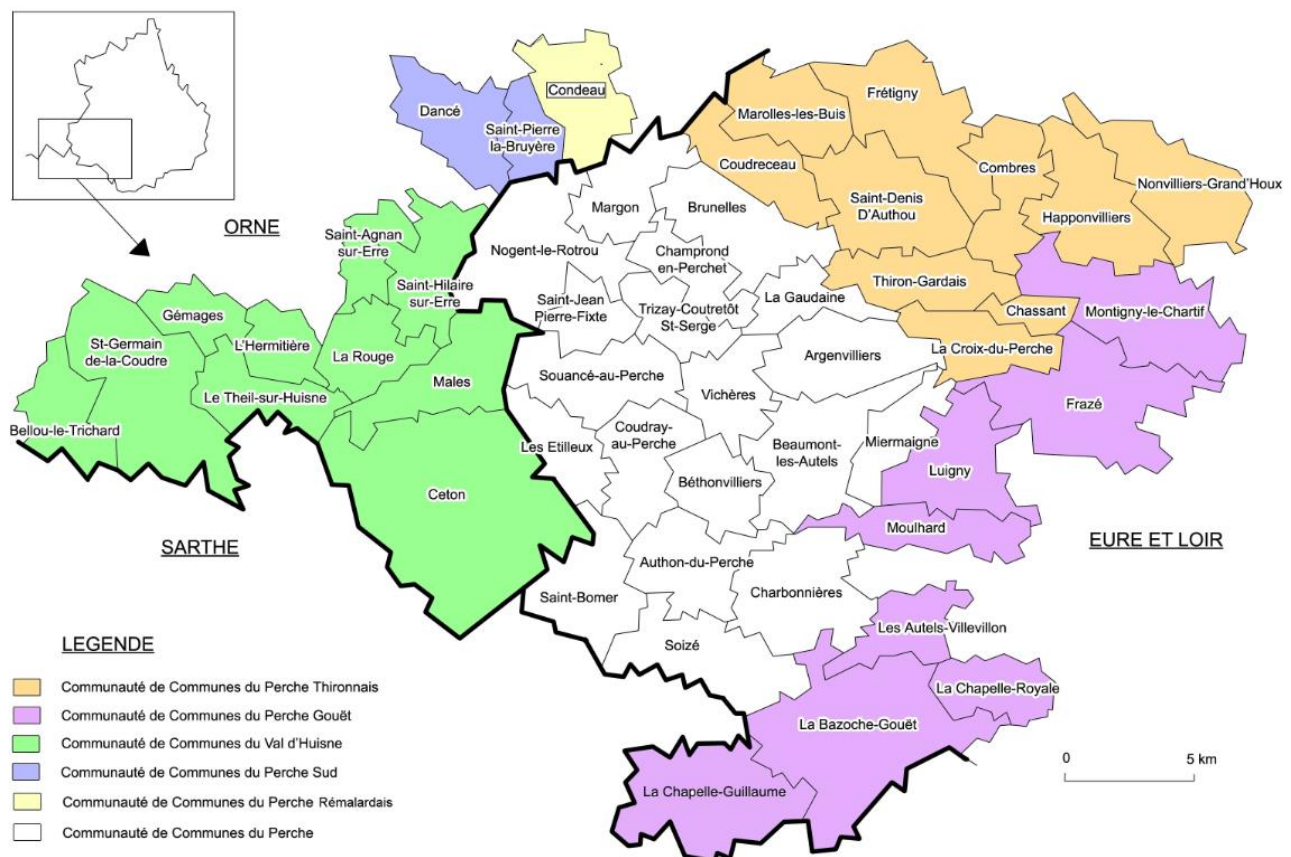
### A – LE TERRITOIRE

Le Syndicat compte **50 communes**, pour **35 278 habitants** (donnée INSEE 2012 – population connue au 1<sup>er</sup> janvier 2015), réparties sur deux départements : l'Eure et Loir et l'Orne.

6 Communautés de Communes ont été créées :

- CDC du Perche Thironnais,
- CDC du Perche Gouët,
- CDC du Val d'Huisne,
- CDC du Perche Sud,
- CDC du Perche
- CDC du Perche Rémalardais.

Elles se sont substituées à leurs communes membres au sein du SICTOM qui continue d'exercer ses compétences.



Depuis le du 1<sup>er</sup> janvier 2013, CONDEAU a intégré la Communauté de Communes du PERCHE REMALARDAIS et depuis le 1er janvier 2014, CHAPELLE-GUILLAUME a intégré la Communauté de Communes du PERCHE GOUËT.

## B – LES REPRESENTANTS DU SYNDICAT

### 1. Le Comité Syndical

Chaque commune est représentée par un, voire plusieurs délégués (au prorata de la population). Ceux-ci ont été désignés par les conseils communautaires ou municipaux.

Ainsi, 67 délégués titulaires sont désignés et forment le Conseil Syndical.

Chaque délégué titulaire dispose d'un délégué suppléant chargé de le représenter lors des séances en cas d'indisponibilité du délégué titulaire.



- **Missions du comité :**

Le comité syndical vote le compte administratif, le budget et décide de la mise en place des différents projets.

### 2. Le Bureau Syndical

Le Conseil Syndical élit 1 Président, 2 vice-présidents et 14 membres : ces 17 personnes forment le bureau syndical, responsable de la gestion de la structure.



- **Missions du Bureau :**

Le Bureau gère les affaires courantes. Il prépare les points et les dossiers qui seront à l'ordre du jour du Comité Syndical et s'assure de la bonne gestion du budget du syndicat.

- **Composition du Bureau depuis le 19 mai 2014 suite aux élections :**

Jean Claude DORDOIGNE  
**PRESIDENT**  
Nogent-le-Rotrou

Didier NEVEU  
**Vice-Président**  
Moulhard

Danièle MARY  
**Vice-Présidente**  
St Germain-de-la-Coudre

Josiane SEIGNEUR  
**Nogent-le-Rotrou**

Daniel BOSSION  
**Champrond-en-Perchet**

François DORDOIGNE  
**Thiron-Gardais**

Francis DE KONINCK  
**Brunelles**

Alain JOSSE  
**St Jean-Pierre-Fixte**

Pierrette DENIS  
**Nogent-le-Rotrou**

Alain TESSIER  
**Authon-du-Perche**

Dany VALLEE  
**Trizay-Coutretot-St-Serge**

Guy LAMIRAUT  
**Combres**

Joël CHAMPION  
**La Bazouche-Gouët**

Brigitte TRIFFAULT  
**Nogent-le-Rotrou**

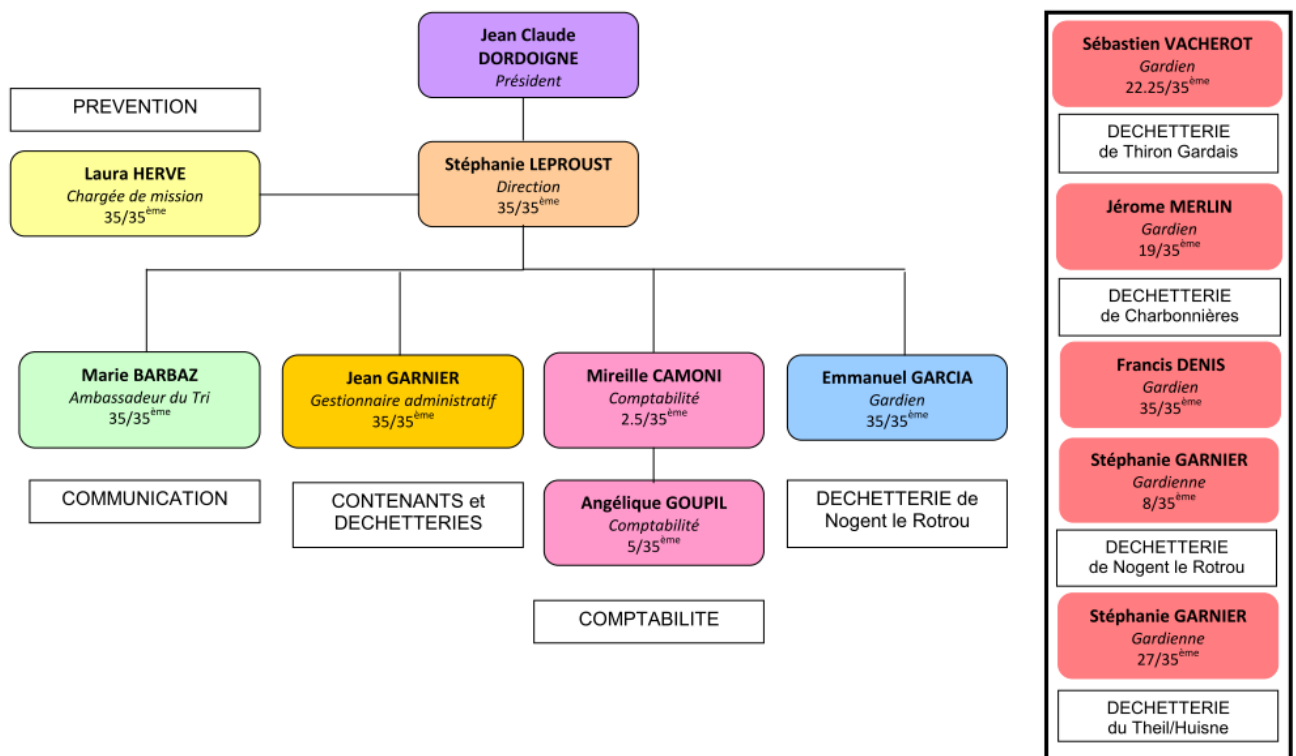
Jacques KÄSER  
**Le Theil-sur-Huisne**

Patrick GREGORI  
**Ceton**

Jean Robert DAGONEAU  
**St Pierre-la-Bruyère**

### 3. Organigramme du Personnel du Syndicat

Sous la responsabilité du Président, le SICTOM compte 7 agents et 4 agents mis à disposition par d'autres collectivités.



Personnel mis à disposition du SICTOM

## C - COMPETENCE ET MODE DE FINANCEMENT

### 1. Les compétences

Le SICTOM de Nogent le Rotrou exerce deux compétences :

- ⇒ **La collecte** (collectes en porte à porte, en apport volontaire et en déchetteries)
- ⇒ **Le traitement** (traitement des déchets de déchetterie et tri des recyclables)

La compétence **transport des ordures ménagères et des recyclables** a été transférée au SOMEL ainsi que la compétence **incinération des ordures ménagères**.

Le SICTOM gère en régie l'exploitation de ses 4 déchetteries. Les autres missions font l'objet de marchés de services.

### 2. Le mode de financement

#### 2.1 - La Taxe d'enlèvement des ordures ménagères

##### ⇒ Principe



Le financement fiscal du service d'élimination des déchets est assuré par la **Taxe d'enlèvement des ordures ménagères (TEOM)**. Cette taxe est un impôt direct dû par les personnes assujetties à la taxe foncière sur les propriétés bâties.

**Des zones de perception, correspondant à des services de niveaux différents en fonction de la fréquence hebdomadaire de collecte, sont définies.**

Bien que cette taxe ne reflète pas le coût réel du service rendu à l'habitant, elle permet une facilité de gestion puisque celle-ci est recouvrée directement par les services fiscaux qui en calculent l'assiette pour ensuite la redistribuer mensuellement aux collectivités.

#### ⇒ **Rappel**

Jusqu'en 2002, le SICTOM de la région de Nogent-le-Rotrou ne percevait pas directement le produit de la taxe ou de la redevance d'enlèvement des ordures ménagères des habitants.

Le financement du service était réparti entre les différentes communes selon le nombre d'habitants et le nombre de collectes d'ordures ménagères sur le territoire de chaque commune.

Ce sont donc les communes qui percevaient en direct le produit du service d'enlèvement des ordures ménagères, pour ensuite le reverser au SICTOM de la région de Nogent-le-Rotrou.

Chaque commune était libre de financer le service par la taxe d'enlèvement des ordures ménagères, la redevance d'enlèvement des ordures ménagères ou encore le budget général.

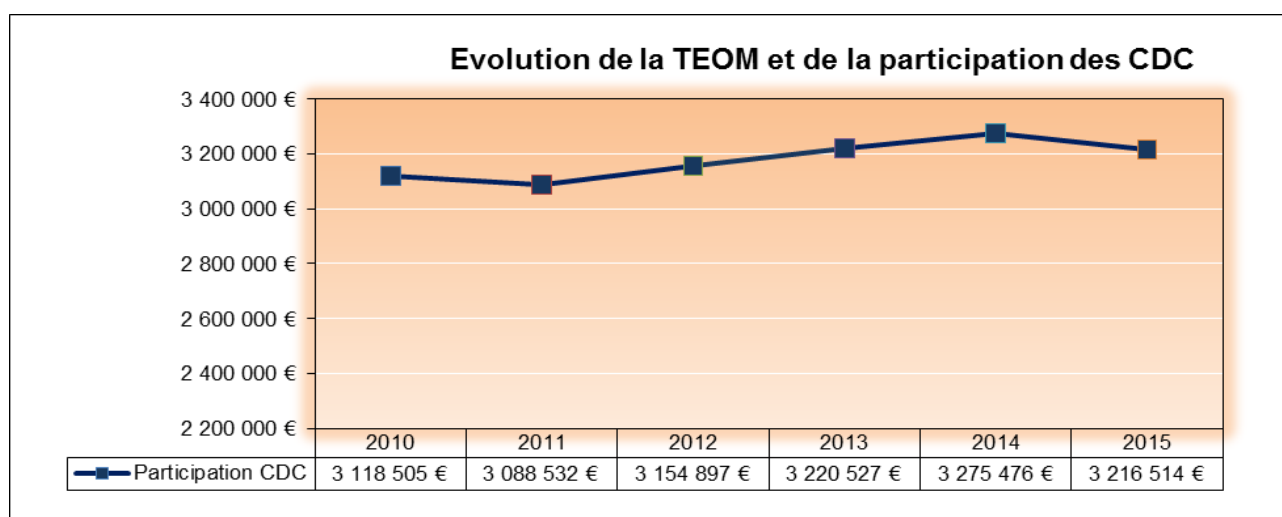
Depuis le 1<sup>er</sup> janvier 2003 et en application de la délibération de l'Assemblée Générale en date du 30 septembre 2002, aucune commune du SICTOM ne peut plus percevoir elle-même la taxe ou la redevance pour l'enlèvement des ordures ménagères.

Le montant de cette contribution est inscrit sur le rôle des contributions foncières et reversé au SICTOM par le Trésor Public par douzièmes pour les communes non regroupées.

Néanmoins, depuis la mise en place des Communautés de Communes (les Communautés de Communes du Perche Thironnais, du Perche Gouët, du Val d'Huisne, du Perche Sud et du Perche), celles-ci perçoivent la TEOM en lieu et place du Syndicat pour les communes qui les concernent.

Elles reversent ensuite au SICTOM par douzième le produit de la TEOM qu'elles ont perçu.

#### ⇒ **Evolution**



	2014	2015	Evolution	Cout moyen en Eure et Loir en 2013
Montant TEOM et participations des CDC	3 275 476 €	3 216 514 €	-1,80%	105,30€
<i>euros/habitants</i>	92,24 €	91,18 €	-1,15%	

Le coût en euro par habitant n'est donné qu'à titre indicatif car la TEOM est calculée sur les bases de la taxe foncière sur les propriétés bâties.  
Celui-ci est **inférieur au coût moyen par habitant constaté sur le département d'Eure et Loir.**

## 2.2 – REDEVANCE SPECIALE

Obligatoire depuis 1993, la **redevance spéciale** permet de facturer, auprès des entreprises et administrations, la collecte et l'élimination des déchets assimilables aux ordures ménagères, lorsque ce service est rendu par la collectivité.

Afin de se conformer à la loi, le SICTOM de Nogent-le-Rotrou a décidé de l'instituer.

Avec la mise en place de la redevance spéciale **dès le 1er Janvier 2015**, le coût de la prestation est facturé à hauteur du service rendu, c'est-à-dire que le montant de la tarification est calculé en fonction du volume de déchets produits.

Ainsi plus l'entreprise réduira ses déchets (accompagnée du SICTOM), moins elle paiera. Dans un premier temps, seuls les professionnels **produisant plus de 3 000 L de déchets par semaine** sont concernés. Tous ont été rencontrés et une facturation fictive à blanc leur a été soumise en 2014.

**10 établissements** ont signé la convention « redevance spéciale » pour l'année 2015. La facturation réelle a débuté au 1<sup>er</sup> janvier 2015.

Les professionnels en question, ont toujours, la possibilité de faire appel à des prestataires privés et de gérer eux-mêmes leurs déchets, auquel cas, ils ne seraient pas soumis à cette redevance spéciale.

## 2.3 - TVA à taux réduit

Grâce à la mise en place des collectes sélectives sur l'ensemble de notre territoire et la signature du contrat avec l'éco-organisme Eco-Emballages, le SICTOM de Nogent-le-Rotrou bénéficie d'un **taux de TVA réduit** (5,5% jusqu'au 31 décembre 2011, 7% au 1<sup>er</sup> janvier 2012 et 10% à partir du 1<sup>er</sup> janvier 2014) au lieu de 19,6% (20% à partir du 1<sup>er</sup> janvier 2014) sur les prestations afférentes aux déchets (collectes, incinération, traitements ...).

Ce qui représente une économie relativement importante sur l'ensemble du budget de fonctionnement.



## 2<sup>ème</sup> PARTIE : INDICATEURS TECHNIQUES

### A. LA COLLECTE DES DECHETS MENAGERS

Différents types de collectes sont gérées par le SICTOM de la région de Nogent-le-Rotrou :

- la collecte des ordures ménagères,
- la collecte sélective des verres, journaux-magazines et emballages ménagers,
- la collecte des encombrants et des déchets assimilés, des déchets verts et des déchets toxiques ..., qui s'effectue principalement par l'intermédiaire des déchetteries.

### 1. Les déchets des ménages

#### 1.1. La collecte des Ordures Ménagères résiduelles

##### ⇒ Les modalités de collecte

La collecte des ordures ménagères résiduelles est réalisée **en porte à porte** ou en **points de regroupement** selon la localisation sur le territoire.

Les ordures ménagères sont ensuite déchargées **au quai de transfert** de Nogent le Rotrou, construit en 2009 et géré par le SOMEL, avant d'être transportées à l'usine d'incinération ORISANE



##### ⇒ Les contenants

La collecte s'effectue dans des **bacs roulants** de couleur noire fournis par le Syndicat.

Le SICTOM disposait au 01/01/2015 de **14 971 bacs** à ordures ménagères sur son territoire pour un volume de 3 229 280 litres. Ces bacs **sont loués** à la société CITEC.



##### ⇒ La fréquence de collecte

Elle varie de **une à deux collectes par semaine** selon les communes. Le tableau suivant détaille la fréquence de collecte par commune.

Communes	Jours de collecte O.M.
Argenvilliers	Vendredi
Authon-du-Perche	mardi
Beaumont-les-Autels	Vendredi
Bellou-le-Trichard	jeudi
Bethonvilliers	mardi
Brunelles	jeudi
Ceton	mardi - vendredi
Champrond-en-Perchet	jeudi
Chapelle-Guillaume	mardi

Communes	Jours de collecte O.M.
Le Theil / Huisne	mercredi - samedi
Les Autels-Villevillon	samedi
Les Etillieux	samedi
l'Hermitière	mercredi
Luigny	samedi
Mâle	mercredi
Margon	mardi
Marolles-les-Buis	lundi
Miermaigne	Vendredi

Chapelle-Royale	samedi
Charbonnières	samedi
Chassant	Jeudi
Combres	Mardi
Condeau	jeudi
Coudray-au-Perche	samedi
Coudreceau	lundi
Dancé	jeudi
Frazé	jeudi
Frétigny	Lundi
Gemages	jeudi
Happonvilliers	Mardi
La Bazoche-Gouet	mardi
La Croix-du-Perche	jeudi
La Gaudaine	jeudi
La Rouge	jeudi

Montigny-le-Chartif	jeudi
Moulhard	samedi
Nogent-le-Rotrou	lundi - vendredi
Nonvilliers-Grand'Houx	jeudi
Soizé	samedi
Souancé-au-Perche	jeudi
St Agnan/Erre	jeudi
St Bomer	samedi
St Denis-d'Authou	Lundi
St Germain-de-la-Coudre	jeudi
St Hilaire / Erre	jeudi
St Jean Pierre Fixte	mardi
St Pierre-la-Bruyère	jeudi
Thiron-Gardais	mardi
Trizay-Coutretôt-St-Serge	jeudi
Vichères	jeudi

Dans le cadre du renouvellement des contrats de collecte qui interviendront en 2016, certaines communes changeront de jours et de fréquence de collecte.

## 1.2. Les Collectes Sélectives

La collecte sélective a débuté sur l'ensemble du territoire en janvier 2000 par l'apport volontaire et en mars 2000 pour le porte à porte.




### ⇒ Les flux

Le choix du SICTOM de la région de Nogent-le-Rotrou a été de distinguer quatre flux :



- **verre** : verre en mélange depuis 2009 (auparavant le tri s'effectuait par couleur)
- **journaux-magazines** : journaux, magazines, publicités, catalogues,
- **emballages ménagers** : bouteilles et flacons en plastiques, cartonnettes, briques alimentaires, boîtes métalliques,
- **déchets ménagers résiduels**.

### ⇒ Les modalités de collecte

Les modalités de collecte sont les suivantes :

	VERRE		EMBALLAGES		PAPIERS
Modes de collecte	Porte à porte	Apport volontaire	Porte à porte	Apport volontaire	Apport volontaire
Contenants	non fournis par le SICTOM				
Nombre et volumes		203 conteneurs de 1,5 ou 2,5 m <sup>3</sup>	Modulos bacs de 60 litres (habitat individuel) + bacs de regroupement de 180 à 660 litres (habitat collectif)	82 conteneurs de 4 ou 6 m <sup>3</sup>	95 conteneurs de 4 m <sup>3</sup>
Secteurs	Nogent-le-Rotrou et Margon (hors écarts)	Les 50 communes du SICTOM	Nogent-le-Rotrou et Margon (hors écarts)	Les 50 communes du SICTOM	Les 50 communes du SICTOM
Fréquences	1 fois par mois	1 fois par quinzaine	1 fois par semaine	1 fois par semaine	1 fois par mois

Ces choix ont été effectués pour plusieurs raisons :

	PORTE A PORTE	APPORT VOLONTAIRE
	<ul style="list-style-type: none"> <li>- captage plus important,</li> <li>- pas de surcoût de collecte car substitution d'une collecte d'emballages ménagers à une collecte d'ordures ménagères.</li> </ul>	<ul style="list-style-type: none"> <li>- adapté à l'habitat peu dense,</li> <li>- évite le surcoût d'une collecte supplémentaire. Pour les communes collectées une fois par semaine, une collecte en porte à porte nécessiterait une collecte supplémentaire, ce qui engendrerait un surcoût important,</li> <li>- qualité du tri meilleure.</li> </ul>
	<ul style="list-style-type: none"> <li>- un taux de refus plus important (notamment en logements collectifs).</li> </ul>	<ul style="list-style-type: none"> <li>- captage moins important.</li> </ul>

#### **MODIFICATIONS qui interviendront en 2016 :**

Attention à partir du 7 mai 2016 :

- ⇒ Simplification des consignes de tri : les emballages et les papiers seront collectés en mélange dans les mêmes contenants
- ⇒ Suppression de la collecte du verre en porte à porte sur la commune de MARGON
- ⇒ Mise en place de conteneurs pour la collecte du verre en porte à porte sur la commune de Nogent le Rotrou

### 1.3. La Collecte des Végétaux en Porte à Porte



Depuis mars 2000, une collecte spécifique des végétaux en porte à porte sur les zones agglomérées des communes de **Nogent-le-Rotrou** et **Margon** a été mise en place. Cette collecte a lieu une fois par semaine, le lundi matin d'avril à octobre. Les habitants déposent leurs végétaux dans des **sacs en papier biodégradable** de 100L devant leur domicile. **En 2015, 3 540 sacs ont été vendus** dans 4 points de vente répartis sur les 2 communes.

### 1.4. Les Déchetteries

Les déchetteries ont pour rôle de collecter les déchets encombrants ou assimilés ainsi que les déchets spéciaux, qui ne sont pas ramassés avec les ordures ménagères résiduelles.

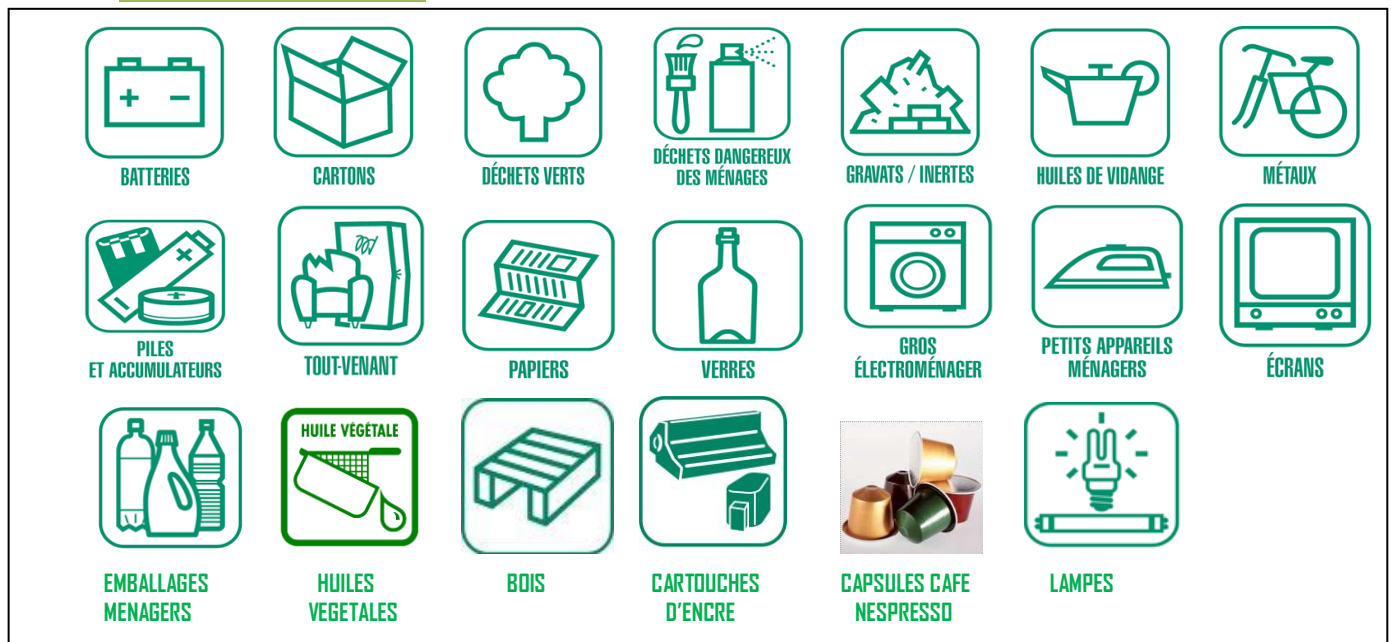
Le Syndicat est desservi par quatre déchetteries situées à **Thiron-Gardais, Charbonnières, le Theil-sur-Huisne** et **Nogent-le-Rotrou**. Chaque site est composé de 5 à 10 quais de déchargement et de zones de stockage pour les conteneurs de tri

Les deux premières (Thiron Gardais et Charbonnières) ont été ouvertes au public en 1997. La déchetterie du Theil-sur-Huisne, mise en service le 1<sup>er</sup> septembre 2003, permet de desservir la majorité des communes de l'Orne adhérentes au Syndicat. La plateforme d'entreposage de Nogent-le-Rotrou mise en place en 1993 a été fermée suite à l'ouverture d'une nouvelle déchetterie en octobre 2005.

Au cours de **l'année 2015**, dans l'objectif de sécuriser le site, améliorer les conditions de circulation et de stockage, nous avons procédé à **l'extension et à la rénovation de la déchetterie de Thiron Gardais**.



## ⇒ Les Déchets acceptés



## ⇒ Les Déchets refusés

Un certain nombre de déchets sont refusés en déchetteries notamment :



Egalement les déchets anatomiques et hospitaliers, les boues de perchloréthylène, etc...

## ⇒ Les Horaires d'ouverture

Déchetteries		LUNDI	MARDI	MERCREDI	JEUDI	VENDREDI	SAMEDI
Nogent-le-Rotrou	HIVER du 01/10 au 31/03	8h-12h 13h30-17h	8h-12h 13h30-17h	8h-12h 13h30-17h	8h-12h 13h30-17h	8h-12h 13h30-17h	8h-12h 13h30/17h
	ETE du 01/04 au 30/09	8h-12h 13h30-18h45	8h-12h 13h30-18h45	8h-12h 13h30-18h45	8h-12h 13h30-18h45	8h-12h 13h30-18h45	8h-12h 13h30-17h30
Thiron-Gardais		14h-17h	-	13h30-17h30	-	9h-12h 14h-17h30	9h-12h 14h-17h30
Charbonnières		9h-12h	-	13h30-17h30	-	14h-17h	9h-12h 14h-17h
Le Theil-sur-Huisie		13h30-17h30	-	9h-12h 13h30-17h30	-	9h-12h 13h30-17h30	9h-12h 13h30-17h15

La nouvelle réglementation des installations classées pour la protection de l'environnement (ICPE) et l'arrivée de nouvelles filières de responsabilité élargie des producteurs (REP) vont bouleverser l'organisation des déchetteries.

Elles doivent gérer des **volumes en hausse** et des **produits** potentiellement **dangereux** tout en assurant un **accueil** des usagers de bonne **qualité et sécurisé**. Autant d'enjeux qui vont impacter l'organisation du service et les coûts de gestion du SICTOM.

La déchetterie de THIRON-GARDAIS a été rénovée dans ce sens au cours de l'année 2015 et celle de CHARBONNIERES le sera au cours de l'année 2016.

## 2. Les déchets non ménagers

Les déchets non ménagers proviennent des activités du commerce, de l'artisanat et de l'industrie, et toute autre activité professionnelle. Ils peuvent être collectés avec les déchets ménagers (collecte en porte à porte avec les déchets résiduels ou en déchetteries) s'ils sont assimilables aux déchets des ménages, par leur quantité et leur qualité.

### 2.1. Collectes avec les Ordures Ménagères

Les déchets non ménagers collectés avec les ordures ménagères résiduelles proviennent principalement des artisans, commerçants, agriculteurs ou petits industriels.

Un certain nombre de gros producteurs ne sont pas collectés par le Syndicat mais par des prestataires extérieurs.

### 2.2. Collectes en Déchetteries

Les déchetteries sont ouvertes aux professionnels sous certaines conditions :

	DECHETS « GRATUITS »	DECHETS « PAYANTS »
pour les produits réutilisables et recyclables (cartons, batteries, huiles de vidange, ...)  dans la limite de <b>2 m<sup>3</sup> par semaine</b>	<b>les gravats</b> (déchets de démolition, vitres, ...)	<b>12,00 euros / m<sup>3</sup></b> <b>limité à 2 m<sup>3</sup> par semaine</b>
	<b>les encombrants</b> (meubles, déchets volumineux, etc...)	<b>13,50 euros / m<sup>3</sup></b>
	<b>les déchets verts</b> (gazon, branchages, etc...)	<b>13,00 euros / m<sup>3</sup></b> <b>limité à 12 m<sup>3</sup> par semaine</b>
	<b>les déchets toxiques</b> (peintures, colles, vernis, solvants, acides, bases, piles, tubes au néon, produits de traitement, ...)	<b>1,00 euros / kg</b>



Comme pour les ménages, certains déchets sont refusés en déchetterie pour les professionnels tels que **l'amiante, les produits radioactifs, les extincteurs, les bouteilles de gaz, les explosifs, les déchets anatomiques et hospitaliers, les médicaments, les boues de perchloréthylène, les pneumatiques, etc...**

### 2.3. La Collecte spécifique des Cartons des Commerçants

Depuis mars 2000, une collecte spécifique des cartons des commerçants de **Nogent-le-Rotrou et Margon** a été mise en place. Cette collecte a lieu deux fois par semaine, le mercredi et le vendredi, de 12 heures à 14 heures. Les commerçants doivent déposer leurs cartons pliés et vidés de tout contenu, devant leurs magasins.

Le circuit de collecte concerne les rues commerçantes de Nogent-le-Rotrou et Margon, où sont localisés les gros producteurs de cartons.

Néanmoins, les commerçants et artisans de Nogent-le-Rotrou, Margon ainsi que les autres communes du syndicat non concernés par cette collecte spécifique, peuvent déposer leurs cartons en déchetteries.



### 3. Les tonnages enlevés et leur évolution

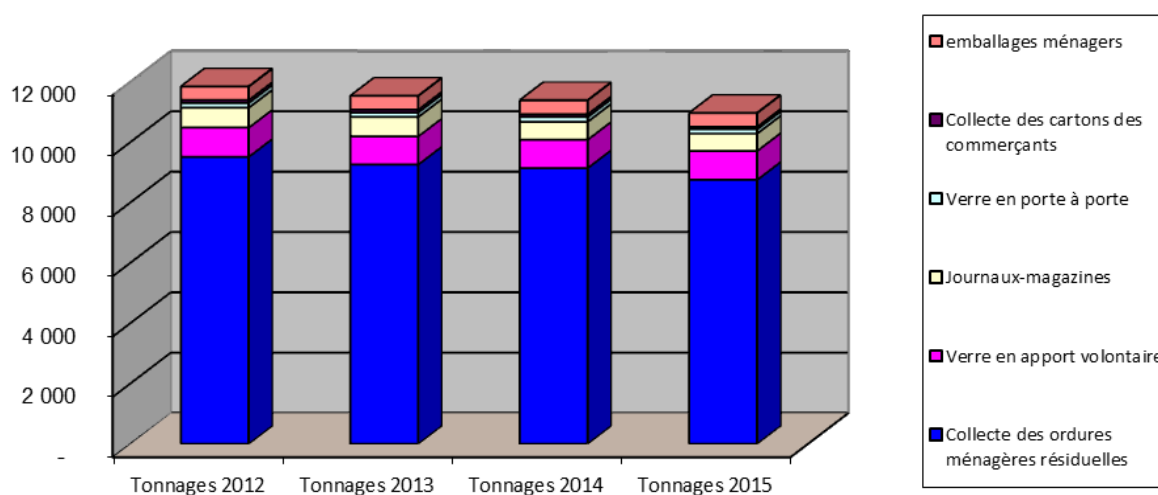
#### 3.1. Les Collectes en Porte à Porte et en Apport Volontaire (OM et sélectif)

	Type	Tonnages 2012	Tonnages 2013	Tonnages 2014	Tonnages 2015	Evolution 2014-2015
OM	Collecte des ordures ménagères	9 519	9 262	9 147	8 756	-4,28%
SELECTIF	Emballages ménagers en apport volontaire	198	213	211	220	+4,27%
	Emballages ménagers en porte à porte	246	243	249	234	-6,02%
	Journaux-magazines	660	643	593	574	-3,20%
	Verre en apport volontaire	967	933	940	958	+1,91%
	Verre en porte à porte	159	150	158	144	-8,86%
	Cartons des commerçants	98	95	95	85	-10,53%
	<b>Total collecte sélective</b>	<b>2 328</b>	<b>2 277</b>	<b>2 246</b>	<b>2 215</b>	<b>-1,386%</b>
<b>TOTAL</b>		<b>11 935</b>	<b>11 539</b>	<b>11 393</b>	<b>10 971</b>	<b>-3,71%</b>

On constate une **diminution générale des déchets collectés sur l'année 2015**.

⇒ Diminution générale de l'ensemble avec néanmoins une variation positive des emballages et du verre collectés en apport volontaire.

Tonnages collectés en PàP et AV



Concernant les **emballages ménagers** et les **journaux magazines**, les tonnages collectés ne représentent pas exactement les tonnages produits et valorisés (tonnes réellement valorisées par les récupérateurs). Pour connaître les performances exactes des collectes sélectives, il est nécessaire de connaître les tonnages produits à

la sortie du centre de tri et donc la composition exacte des matériaux collectés et notamment les **quantités de refus** (erreurs de tri = matériaux non valorisables). Ces données seront examinées par la suite.

De même, il existe un décalage entre les tonnes produites et les tonnes livrées aux repreneurs, du fait du **temps de stockage**.

Pour le **verre**, les tonnes collectées sont égales aux tonnes valorisées (pas de taux de refus appliqué). Cependant, il existe pour le verre un décalage entre les tonnes collectées et les tonnes livrées au repreneur, du fait du temps de stockage.

Les tonnes collectées permettent un suivi approximatif des performances des collectes sélectives.

### 3.2. Les tonnages de déchets verts collectés en Porte à Porte

TONNAGES	2012	2013	2014	2015
Déchets verts en PAP	18,46 t	19,36 t	23,70 t	23,78 t

Les tonnages de déchets verts collectés en porte à porte sur **Nogent-le-Rotrou et Margon**, prestation effectuée sur 6,5 mois de l'année, sont stables par rapport à l'année dernière.

### 3.3. Les tonnages collectés en déchetteries

Type	Déchetteries	2011	2012	2013	2014	2015	évolution
Gravats	Thiron-Gardais	374,45 t	428,40 t	385,65 t	379,58 t	297,82 t	
	Charbonnières	389,53 t	447,52 t	383,65 t	393,60 t	298,70 t	
	Nogent-le-Rotrou	1 170,82 t	1 126,51 t	1 288,51 t	1 362,91 t	1 396,14 t	
	Le Theil-sur-Huisne	326,53 t	405,03 t	402,66 t	470,22 t	410,48 t	
	<b>Total</b>	<b>2 261,33 t</b>	<b>2 407,48 t</b>	<b>2 460,47 t</b>	<b>2 606,31 t</b>	<b>2 403,14 t</b>	<b>- 7,80 %</b>
Encombrants	Thiron-Gardais	488,70 t	422,69 t	396,80 t	413,76 t	304,82 t	
	Charbonnières	373,42 t	316,85 t	314,81 t	322,46 t	314,70 t	
	Nogent-le-Rotrou	696,15 t	673,66 t	749,51 t	802,64 t	834,24 t	
	Le Theil-sur-Huisne	344,60 t	253,94 t	275,06 t	277,92 t	276,32 t	
	<b>Total</b>	<b>1 902,87 t</b>	<b>1 667,14 t</b>	<b>1 736,18 t</b>	<b>1 816,78 t</b>	<b>1 730,08 t</b>	<b>- 4,77 %</b>
Déchets verts	Thiron-Gardais	619,76 t	605,96 t	544,68 t	680,82 t	490,02 t	
	Charbonnières	365,23 t	346,54 t	373,96 t	442,08 t	357,02 t	
	Nogent-le-Rotrou	1 606,14 t	1 654,02 t	1 781,26 t	2 095,32 t	1 815,08 t	
	Le Theil-sur-Huisne	538,14 t	557,65 t	593,77 t	718,00 t	580,52 t	
	<b>Total</b>	<b>3 129,27 t</b>	<b>3 164,17 t</b>	<b>3 296,67 t</b>	<b>3 936,22 t</b>	<b>3 242,64 t</b>	<b>- 17,62 %</b>
Cartons	Thiron-Gardais	39,80 t	43,42 t	40,40 t	39,44 t	36,22 t	
	Charbonnières	31,82 t	31,16 t	34,34 t	35,46 t	34,08 t	
	Nogent-le-Rotrou	55,22 t	57,26 t	63,14 t	60,28 t	60,56 t	
	Le Theil-sur-Huisne	32,96 t	37,82 t	36,22 t	33,92 t	39,08 t	
	<b>Total</b>	<b>159,80 t</b>	<b>169,66 t</b>	<b>174,10 t</b>	<b>169,10 t</b>	<b>169,94 t</b>	<b>+ 0,50 %</b>
Métaux	Thiron-Gardais	94,95 t	92,44 t	84,26 t	73,94 t	60,66 t	
	Charbonnières	93,98 t	81,16 t	75,24 t	70,60 t	83,34 t	
	Nogent-le-Rotrou	145,74 t	141,20 t	139,40 t	132,92 t	145,44 t	
	Le Theil-sur-Huisne	74,56 t	75,20 t	75,68 t	73,84 t	70,56 t	
	<b>Total</b>	<b>409,23 t</b>	<b>390,00 t</b>	<b>374,58 t</b>	<b>351,30 t</b>	<b>360,00 t</b>	<b>+ 2,48 %</b>

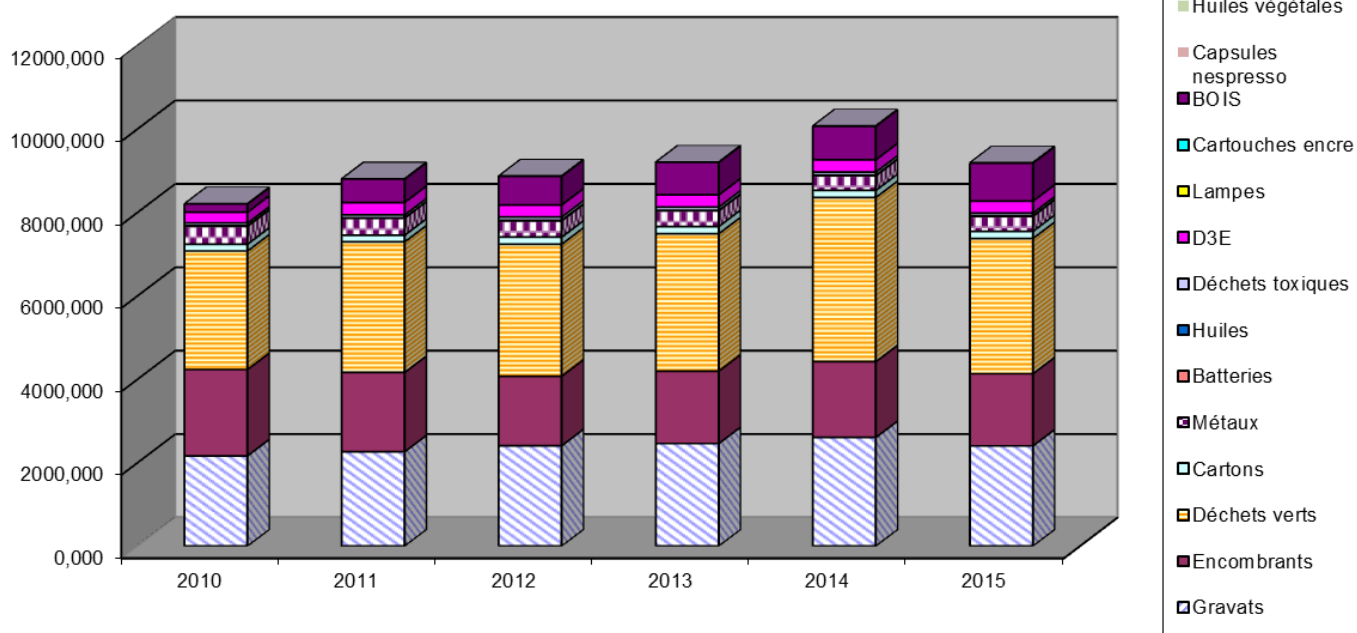
Batteries	Thiron-Gardais	0,453 t	0,470 t	2,154 t	1,596 t	1,457 t	
	Charbonnières	0,645 t	0,653 t	0,514 t	1,036 t	0,000 t	
	Nogent-le-Rotrou	0,201 t	1,943 t	2,726 t	1,802 t	2,810 t	
	Le Theil-sur-Huisne	0,000 t	0,000 t	0,382 t	0,188 t	0,106 t	
	<b>Total</b>	<b>1,299 t</b>	<b>3,065 t</b>	<b>5,776 t</b>	<b>4,622 t</b>	<b>4,373 t</b>	<b>- 5,38 %</b>
Huiles de vidange	Thiron Gardais	1,710 t	2,520 t	2,340 t	2,340 t	2,250 t	
	Charbonnières	1,710 t	2,430 t	1,440 t	2,430 t	2,070 t	
	Nogent-le-Rotrou	3,690 t	4,050 t	3,240 t	4,140 t	4,140 t	
	Le Theil sur Huisne	2,250 t	2,250 t	1,620 t	1,980 t	2,340 t	
	<b>Total</b>	<b>9,360 t</b>	<b>11,250 t</b>	<b>8,640 t</b>	<b>10,890 t</b>	<b>10,800 t</b>	<b>- 0,83%</b>
Déchets toxiques	Thiron-Gardais	11,048 t	16,487 t	15,736 t	12,777 t	10,086 t	
	Charbonnières	14,823 t	13,803 t	14,981 t	13,620 t	13,436 t	
	Nogent-le-Rotrou	26,722 t	29,978 t	30,457 t	30,282 t	27,825 t	
	Le Theil-sur-Huisne	14,710 t	17,076 t	16,114 t	17,995 t	13,558 t	
	<b>Total</b>	<b>67,303 t</b>	<b>77,344 t</b>	<b>77,288 t</b>	<b>74,672 t</b>	<b>64,905 t</b>	<b>- 13,08 %</b>
Piles	Thiron-Gardais	0,588 t	0,972 t	0,544 t	0,474 t	0,426 t	
	Charbonnières	0,461 t	0,406 t	0,480 t	0,385 t	0,000 t	
	Nogent-le-Rotrou	1,637 t	1,635 t	0,965 t	1,442 t	3,890 t	
	Le Theil-sur-Huisne	0,571 t	1,018 t	0,544 t	0,964 t	0,269 t	
	<b>Total</b>	<b>3,257 t</b>	<b>4,031 t</b>	<b>2,533 t</b>	<b>3,265 t</b>	<b>4,585 t</b>	<b>+ 40,43 %</b>
DEEE	Thiron-Gardais	54,180 t	53,065 t	55,230 t	54,900 t	50,196 t	
	Charbonnières	51,239 t	50,673 t	46,969 t	47,849 t	45,589 t	
	Nogent-le-Rotrou	139,844 t	127,644 t	132,369 t	136,065 t	132,160 t	
	Le Theil-sur-Huisne	52,831 t	57,435 t	54,900 t	55,162 t	55,678 t	
	<b>Total</b>	<b>298,094 t</b>	<b>288,817 t</b>	<b>289,468 t</b>	<b>293,976 t</b>	<b>283,623 t</b>	<b>- 3,52 %</b>
DASRI	Thiron-Gardais						
	Charbonnières						
	Nogent-le-Rotrou						
	Le Theil-sur-Huisne						
	<b>Total</b>	<b>0,326 t</b>	<b>0,295 t</b>	<b>0,312 t</b>	<b>0 t</b>	<b>0 t</b>	<b>-</b>
Lampes	Thiron-Gardais	0,196 t	0,232 t	0,244 t	0,132 t	0,094 t	
	Charbonnières	0,234 t	0,211 t	0,238 t	0,164 t	0,258 t	
	Nogent-le-Rotrou	0,333 t	0,318 t	0,144 t	0,317 t	0,376 t	
	Le Theil-sur-Huisne	0,356 t	0,373 t	0,255 t	0,243 t	0,209 t	
	<b>Total</b>	<b>1,119 t</b>	<b>1,134 t</b>	<b>0,881t</b>	<b>0,856t</b>	<b>0,937t</b>	<b>+ 9,46%</b>
Cartouche D'encre	Thiron-Gardais	0,117 t	0,167 t	0,123 t	0,160 t	0,144 t	
	Charbonnières	0,047 t	0,055 t	0,072 t	0,071 t	0,054 t	
	Nogent-le-Rotrou	0,187 t	0,210 t	0,194 t	0,249 t	0,217 t	
	Le Theil-sur-Huisne	0,066 t	0,124 t	0,114 t	0,094 t	0,108 t	
	<b>Total</b>	<b>0,417 t</b>	<b>0,556 t</b>	<b>0,503 t</b>	<b>0,574 t</b>	<b>0,523 t</b>	<b>- 8,89%</b>
Bois	Thiron-Gardais	40,36 t	89,560 t	114,540 t	128,100 t	110,060 t	
	Charbonnières	60,42 t	93,800 t	99,560 t	96,660 t	122,640 t	
	Nogent-le-Rotrou	391,77 t	380,780 t	437,250 t	431,520 t	516,080 t	
	Le Theil-sur-Huisne	67,20 t	123,260 t	128,600 t	148,300 t	166,920 t	
	<b>Total</b>	<b>559,75 t</b>	<b>687,40 t</b>	<b>779,950 t</b>	<b>804,580 t</b>	<b>915,700 t</b>	<b>+ 13,81%</b>



Capsules nespresso	Thiron-Gardais	0,00 t	0,289 t	0,336 t	0,325 t	0,213 t	
	Charbonnières	0,00 t	0,196 t	0,218 t	0,230 t	0,296 t	
	Nogent-le-Rotrou	0,08 t	0,658 t	0,784 t	0,747 t	0,794 t	
	Le Theil-sur-Huisne	0,06 t	0,115 t	0,221 t	0,159 t	0,184 t	
	<b>Total</b>	<b>0,14 t</b>	<b>1,258 t</b>	<b>1,559 t</b>	<b>1,461 t</b>	<b>1,487 t</b>	<b>+1,78%</b>
Huiles végétales	Thiron-Gardais			0,242 t	0,305 t	0,192 t	
	Charbonnières			0,176 t	0,098 t	0,101 t	
	Nogent-le-Rotrou			0,494 t	0,436 t	0,473 t	
	Le Theil-sur-Huisne			0,172 t	0,280 t	0,532 t	
	<b>Total</b>			<b>1,082 t</b>	<b>1,119 t</b>	<b>1,298 t</b>	<b>+16,00%</b>

<b>TOTAL</b>	<b>8 803,57 t</b>	<b>8 873,58 t</b>	<b>9 206,99 t</b>	<b>10 075,72 t</b>	<b>9 194,03 t</b>	<b>- 9,75%</b>
--------------	-------------------	-------------------	-------------------	--------------------	-------------------	----------------

Evolution des tonnages de déchetteries



- ⇒ Diminution de **-9,75%** des tonnages de déchets collectés en déchetteries en 2015,  
 ⇒ Evolutions différentes d'un matériau à l'autre.

## B. LE TRAITEMENT DES DECHETS MENAGERS

### 1. Mode de traitement des déchets ménagers et assimilés

Matériaux	Unité de traitement Localisation	Mode de traitement
Ordures ménagères résiduelles (Compétence du SOMEL)	Usine d'incinération Orisane <b>NOVERGIE</b> à Mainvilliers (28)	Incinération avec valorisation énergétique par production d'électricité
Emballages ménagers	<b>NATRIEL</b> Agglomération du Pays de DREUX (28)	Tri, et recyclage après évacuation vers les industriels repreneurs dans le cadre du contrat Eco-Emballages

Journaux-magazines	<b>NATRIEL</b> Agglomération du Pays de DREUX (28)	Tri, et recyclage après évacuation vers La Chapelle Darblay (Grand-Couronne, 76)
Verre	<b>OI Manufacturing</b> Reims (51)	Tri et recyclage
Déchets verts	<b>NCI Environnement</b> Montmirail (72)	Compostage puis valorisation agricole
Cartons	<b>Beufiles Récupération</b> Nogent-le-Rotrou (28)	Tri et recyclage
Gravats	<b>NCI Environnement</b> C.E.T. à Montmirail (72)	Enfouissement ou réutilisation
Encombrants	<b>NCI Environnement</b> C.E.T. à Montmirail (72)	Enfouissement
Ferrailles	<b>NCI Environnement</b> Le Mans (72)	Tri, broyage puis recyclage
Huiles de vidange	<b>SEVIA</b> Crucey (28)	Valorisation
Déchets toxiques	<b>CITE +</b> Mortagne au Perche (61)	Selon le matériau : incinération, enfouissement ou valorisation
Batteries	<b>CITE +</b> Mortagne au Perche (61)	Recyclage
Piles	<b>COREPILE</b> Cestas (33)	Broyage puis valorisation
Vêtements	<b>LE RELAIS</b> Paris (75) et <b>ECOTEXTILES</b> Appilly (60)	Tri puis valorisation
Déchets Electriques et Electroniques	<b>ECOSYSTEME - SITA</b> Gélainville (28)	Recyclage
Cartouches d'encre	<b>COLLECTORS</b> Mornant (69)	Valorisation matière et énergétique
Capsules Café NESPRESSO	NESPRESSO Via <b>COLLECTORS</b> Mornant (69)	Recyclage et compostage
Bois	<b>NCI Environnement</b> C.E.T. à Montmirail (72)	Broyage puis valorisation
Huiles végétales	<b>CITE +</b> Mortagne au Perche (61)	Valorisation

## 2. Les unités de traitement et de valorisation

### 2.1. L'Usine d'Incinération

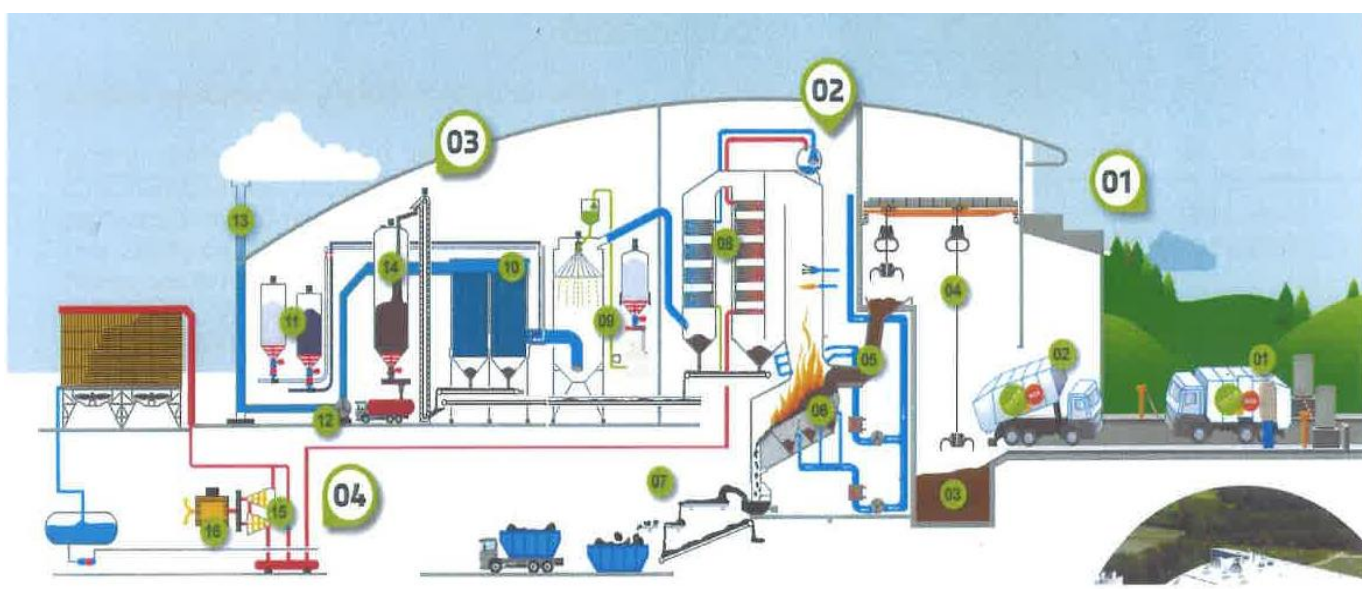


L'incinération ainsi que le transport des déchets résiduels de Nogent-le-Rotrou à l'usine d'incinération est de la compétence du **SOMEL, Syndicat d'Ordures Ménagères d'Eure et Loir**.

Une fois collectés, les déchets sont transvidés sur le quai de transfert de Nogent-le-Rotrou puis transportés jusqu'à **Mainvilliers**, où est située l'usine d'incinération, **ORISANE**.

⇒ **Dispositif technique de l'usine d'incinération** (source Orisane)

L'usine ORISANE a été mise en service au 1<sup>er</sup> janvier 1999.



L'usine est constituée de **deux lignes identiques**. L'installation est composée :

- d'une fosse de stockage des déchets (zone n°1)
- d'un pont roulant + grappin
- des fours (zone n°2)
- un système de traitement des fumées par voie semi-humide (composé d'une tour d'atomisation pour neutraliser les gaz acides, d'un filtre à manche pour capter les poussières, d'une injection de charbons pour traiter les dioxines et furanes) (zone n°3)
- une chaudière à récupération d'énergie – valorisation énergétique (zone n°4)

⇒ La **capacité de traitement** théorique des deux fours est d'environ 110 à 120 000 tonnes de déchets ménagers et assimilés par an.

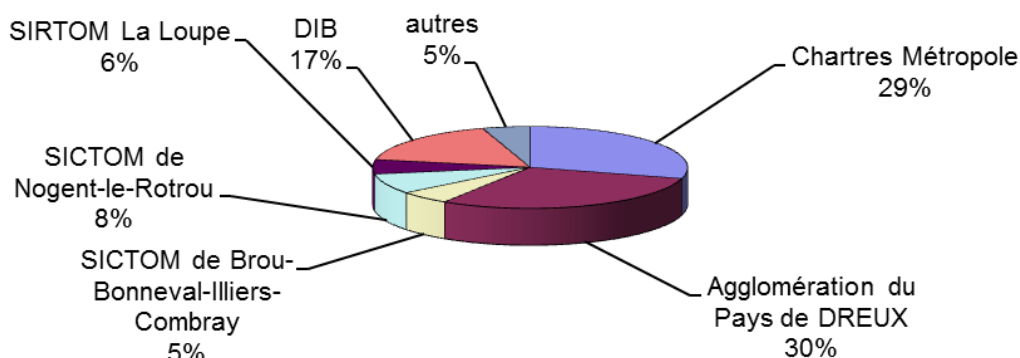
⇒ La combustion des ordures ménagères produit de **l'énergie électrique** dont 90 à 95 % sont vendus et distribués sur le réseau de la Régie du Syndicat Electrique Intercommunal du Pays Chartrain (RSEIPC).

#### ⇒ Origine des apports et tonnages traités

ORISANE valorise les déchets de Chartres Métropole, et du SOMEL qui comprend l'agglomération du Pays Dreux, le SICTOM de Brou-Bonneval-Illiers-Combray, le SICTOM de Nogent-le-Rotrou et le SICTOM de La Loupe. Le SYRTOM du Pays Chartrain a été dissout au 1<sup>er</sup> janvier 2013 suite à l'extension de Chartres métropole. Le SYROM de Dreux a été dissout au 1<sup>er</sup> janvier 2014 suite à l'extension de Dreux Agglomération devenue Agglomération du Pays de Dreux. Des déchets industriels banals (DIB) sont également traités.

	2011	2012	2013	2014	2015
CHARTRES METROPOLE	30 188 t	32 678 t	33 779 t	33 374 t	32 242 t
SYROM de la région de Dreux	12 850 t	12 675 t	12 595 t	-	-
Agglomération du Pays de DREUX	19 146 t	18 540 t	18 181 t	30 170 t	32 526 t
SICTOM de Brou-Bonneval-Illiers-Combray	6 412 t	6 225 t	6 692 t	6 685 t	5 743 t
SYRTOM du pays chartrain	5 167 t	2 708 t	-	-	-
SICTOM de Nogent-le-Rotrou	10 001 t	9 519 t	9 262 t	9 147 t	8 756 t
SIRTOM La Loupe	8 575 t	8 415 t	8 358 t	6 431 t	6 241 t
DIB	20 975 t	20 811 t	25 647 t	17 272 t	18 752 t
Autres clients ORISANE	-	-	-	8 709 t	5 339 t
<b>TOTAL</b>	<b>113 314 t</b>	<b>111 571 t</b>	<b>114 514 t</b>	<b>111 788 t</b>	<b>109 599 t</b>

## Provenance des ordures ménagères valorisées à Orisane en 2015



### ⇒ Produits valorisés issus de l'incinération

- Production de mâchefers

TONNAGES	2013	2014	2015
<b>Production de mâchefers</b>	<b>23 934 tonnes</b>	<b>23 555 tonnes</b>	<b>23 806 tonnes</b>
	Soit 213,26kg/t de déchets	Soit 212,11kg/t de déchets	Soit 216,22kg /t de déchets

La valorisation des mâchefers s'est effectuée de la façon suivante :

TONNAGES	2013	2014	2015
<b>Métaux ferreux valorisés</b>	<b>1 993 tonnes</b> 8,33% des mâchefers bruts 1,776% des tonnes traitées	<b>1 501 tonnes</b> 6,37% des mâchefers bruts 1,343% des tonnes traitées	<b>2 017 tonnes</b> 8,47% des mâchefers bruts 1,840% des tonnes traitées
<b>Métaux non ferreux valorisés (aluminium)</b>	<b>170 tonnes</b> 0,71% des mâchefers bruts 0,151% des tonnes traitées	<b>108 tonnes</b> 0,46% des mâchefers bruts 0,097% des tonnes traitées	<b>192 tonnes</b> 0,81% des mâchefers bruts 0,175% des tonnes traitées
<b>Mâchefers utilisés en sous couche routière</b>	<b>21 771 tonnes</b>	<b>21 946 tonnes</b>	<b>21 597 tonnes</b>

- Production d'électricité

	2013	2014	2015
<b>Production d'électricité</b>	<b>63 751 MWh</b> 0,568 MW/tonne traitée	<b>65 246 MWh</b> 0,588 MW/tonne traitée	<b>65 046 MWh</b> 0,591 MW/tonne traitée

### ⇒ Produits non valorisés issus de l'incinération

- Production de REFIOM (résidu d'épuration des fumées d'incinération des ordures ménagères) :

	2013	2014	2015
<b>Production de refiom</b>	<b>5 594 tonnes</b> 48,86 kg/tonne traitée	<b>5 184 tonnes</b> 46,37 kg/tonne traitée	<b>5 262 tonnes</b> 48,01 kg/tonne traitée

Cette production est acheminée sur un Centre d'Enfouissement Technique de classe 1 (C.E.T. 1) de Laval.

## 2.2. Le Centre de Tri



Les emballages et les journaux du SICTOM de Nogent-le-Rotrou sont triés dans un centre de tri, NATRIEL, situé à DREUX et géré par l'Agglomération du Pays de DREUX.

L'objectif de ce centre est :

- d'éliminer les erreurs de tri des usagers (refus de tri évacués vers les centres de traitement des ordures ménagères),
- de trier les déchets recyclables pour les conditionner, les stocker et les évacuer vers les repreneurs de matériaux.

Créé en 2005, le centre de tri était initialement composé :

- ❖ d'une zone de stockage couverte pour les produits apportés, (journaux et emballages),
- ❖ d'une ligne de tri pour les emballages ménagers où le tri est mécanique pour l'acier et manuel pour les autres matériaux,
- ❖ d'une ligne de tri pour les journaux où le tri manuel,
- ❖ d'une zone de conditionnement avec une presse à balle,
- ❖ d'une zone de stockage des produits conditionnés en attente d'enlèvements par les repreneurs.

Celui-ci vient d'être modernisé. Les travaux ont eu lieu au cours du 1<sup>er</sup> trimestre 2014. Le process comporte dorénavant un tri optique des corps creux (bouteilles, flacons...) et des corps plats (papiers, cartons, magazines...), et un tri automatisé des métaux.

L'automatisation lui permet de rester compétitif en augmentant sa capacité pour trier jusqu'à 24.000 tonnes de déchets recyclables par an.

### ⇒ Filières de recyclage

Les matériaux suivants sont triés et valorisés selon les filières indiquées ci-après :

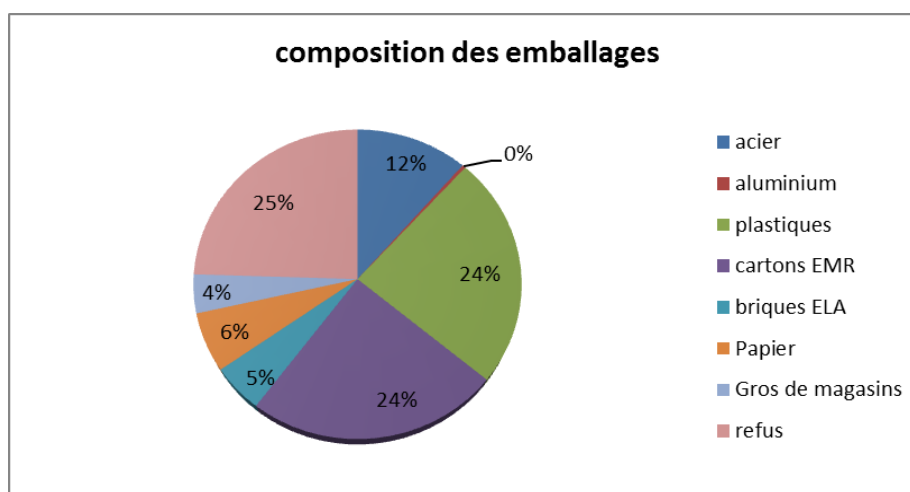
Matériaux triés	Repreneurs	Principaux débouchés
Journaux-magazines	UPM La Chapelle Darblay - Grand Couronne (76)	Papier recyclé en papiers journaux
Bouteilles PET (Polyéthylène Téréphthalate)	PAPREC - Limay (78)	Fibres textiles
Bouteilles PEHD (polyéthylène Haute Densité)	PAPREC - Elven (56)	Tuyaux, bouteilles non alimentaires, etc...
Acier	SITA chez ARCELOR – Dunkerque (59)	Refonte de l'acier, réutilisation notamment dans l'industrie automobile
Aluminium	AFFIMET - Compiègne (60)	Refonte de l'aluminium, réutilisation
Cartonnettes	SITA - Descartes (37)	Carton recyclé
Briques	GEORGIA PACIFIC - Hondouville (27)	Papier toilette, essuie tout

### ⇒ Composition des emballages ménagers et journaux-magazines

Un échantillonnage régulier des matériaux qui arrivent au centre de tri (12 à 18 caractérisations par an) permet de connaître la composition des déchets recyclables ménagers collectés en apport volontaire et en porte à porte.

❖ La composition des emballages à la sortie du centre de tri est la suivante (moyenne porte à porte et apport volontaire) (en %)

	acier	aluminium	PET clair	PET foncé	PEHD	cartons EMR	briques ELA	Papier	refus	Gros de magasin
2009	7,18	0,35	13,09	2,74	7,14	29,68	4,36	12,67	22,78	
2010	11,04	0,59	13,43	2,42	7,91	25,66	4,99	9,77	24,20	
2011	9,44	0,43	12,90	2,33	7,98	27,69	4,63	8,03	26,56	
2012	11,57	0,72	13,1	2,89	8,12	27,47	4,42	8,54	23,18	
2013	12,55	0,69	15,70	3,21	7,90	23,23	5,33	8,59	22,80	
2014	10,16	1,10	15,90	3,13	8,67	25,97	6,75	7,06	21,26	
2015	11,41	0,34	14,24	2,60	7,39	24,31	4,97	6,19	24,51	4,04



**A noter :** Depuis la modernisation du centre de tri et la mise en place du nouveau process, un nouveau flux de matière recyclable est apparu, il s'agit du « gros de magasin » (= fines de papiers et de cartons).

❖ La composition du flux papiers à la sortie du centre de tri est la suivante (en %)

	journaux-magazines	refus
2009	96,22	3,78
2010	94,78	5,22
2011	94,42	5,58
2012	95,59	4,41
2013	95,58	4,42
2014	96,13	3,87
2015	96,10	3,90

**Les taux de refus sont représentatifs des erreurs des habitants.**

Cette année le taux de refus des emballages a augmenté. Il est passé de 21,26% en 2014 à **24,51%** en 2015.

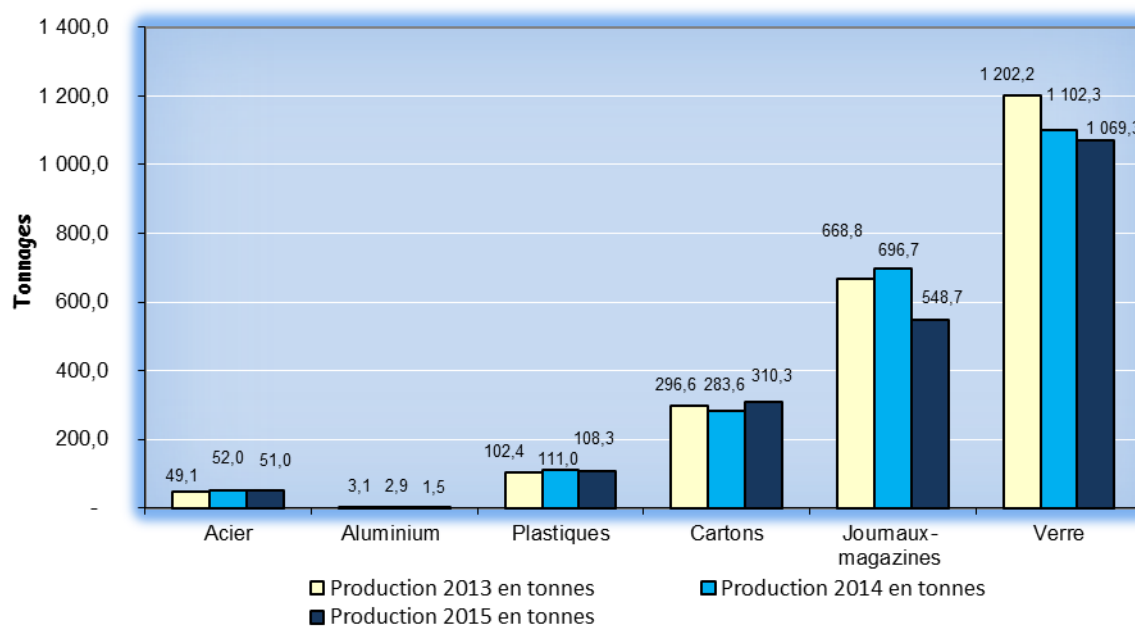
La qualité du tri a régressé cette année. Néanmoins, nous ne devons pas relâcher nos efforts de communication et rappeler les consignes de tri pour que l'on puisse obtenir une bonne qualité de recyclage.

**Pour information :** A partir de mai 2016, la collecte en bi flux sera mise en place, c'est-à-dire que les emballages seront collectés en mélange avec les papiers. Le geste de tri sera simplifié. Nous espérons ainsi obtenir une amélioration de la qualité du tri.

⇒ **Production de matériaux recyclables par le SICTOM de la région de Nogent-le-Rotrou**

Production en tonnes	2013	2014	2015
<b>Acier</b>	<b>51,95</b>	<b>50,79</b>	<b>50,99</b>
<b>Aluminium</b>	<b>2,86</b>	<b>2,91</b>	<b>1,50</b>
PET clair	64,96	70,67	63,67
PET foncé	13,30	13,27	11,63
PEHD	32,70	39,51	33,04
<b>Total plastiques</b>	<b>110,96</b>	<b>123,45</b>	<b>108,34</b>
Cartons collecte sélective	96,13	106,85	108,68
Briques collecte sélective	22,06	27,75	22,20
Cartons déchetteries	165,40	160,65	161,35
Gros de magasin	-	15,80	18,05
<b>Total cartons</b>	<b>283,59</b>	<b>311,05</b>	<b>310,28</b>
<b>Journaux-magazines</b>	<b>696,65</b>	<b>612,70</b>	<b>548,71</b>
Verre incolore	1 102,30	1 035,04	1 069,32
Verre couleur			
Verre en porte à porte			
<b>Total verre</b>	<b>1 102,30</b>	<b>1 035,04</b>	<b>1 069,32</b>
<b>TOTAL</b>	<b>2 248,31</b>	<b>2 135,94</b>	<b>2 089,14</b>

**Attention** : les tonnes « collectées », sont différentes des tonnes « produites » sur le centre de tri et des tonnes « expédiées » chez les recycleurs.

**Evolution de la production des matériaux recyclés**

Les **performances** du SICTOM pour l'année 2015 sont en moyenne inférieures à celles de l'année précédente mais variables suivant les matériaux. La production de matériaux recyclés a diminué de 2%.

### ⇒ Comparaison des performances du SICTOM aux performances nationales

	Performances SICTOM 2014*	Performances SICTOM 2015**	Performances nationales 2013 tous milieux***
Métaux (acier+alu)	1,51 kg/hab	1,45 kg/hab	1,62 kg/hab
Cartons et briques	8,76 kg/hab	8,80 kg/hab	14,62 kg/hab
Plastiques	3,48 kg/hab	3,07 kg/hab	3,65 kg/hab
journaux	17,25 kg/hab	15,55 kg/hab	24,0 kg/hab
verre	29,15 kg/hab	30,31 kg/hab	28,97 kg/hab

\*Base de calcul : Population INSEE 2011 (connue au 1<sup>er</sup> janvier 2014): 35 510 hab

\*\*Base de calcul : Population INSEE 2012 (connue au 1<sup>er</sup> janvier 2015): 35 278 hab

\*\*\* base de données SINOE – Ademe

Les performances de tri en kilo par habitant sont supérieures aux performances observées l'année passée pour les verres et en diminution pour les autres matériaux.

La diminution des performances liées aux journaux s'explique par nos actions de prévention, notamment la promotion du « STOP PUB ».

Les performances du SICTOM de Nogent-le-Rotrou sont inférieures aux **performances nationales** à l'exception du verre. Néanmoins, ces chiffres sont communiqués qu'à titre indicatif car il s'agit d'une moyenne de tous les milieux confondus (rural et urbain).

## 2.3. La Plate-forme de Compostage

Les déchets verts, collectés en déchetteries et en porte à porte, sont acheminés et traités sur une **plate-forme de compostage** située à **Montmirail** (72) et gérée par NCI Environnement.

L'objectif est de produire un compost de qualité par fermentation à l'air, pour une valorisation sur les terres d'exploitants agricoles.



Le traitement comporte les étapes suivantes :

- réception, pesée et contrôle des matériaux entrants,
- enlèvement des indésirables,
- broyage si nécessaire,
- mélange si nécessaire (mélange des tontes avec les branchages broyés pour avoir un mélange homogène et de qualité),
- mise en andain,
- fermentation avec retournement des andains,
- criblage,
- maturation,
- épandage sur terres agricoles selon plan d'épandage.

Les jus sont récupérés et servent à humidifier les andains lorsque cela est nécessaire.



## 2.4. Le Centre d'Enfouissement Technique

Situé à **Montmirail (72)**, le **Centre d'Enfouissement Technique de classe 2** (C.E.T. 2) également appelé **Centre de Stockage de Déchets Non Dangereux**, exploité par la société NCI Environnement traite une partie des déchets des déchetteries.

Il est autorisé par arrêté du 18 décembre 1995 à enfouir des déchets en mélange, à hauteur de 75 000 tonnes par an.

Les déchets acceptés sont composés d'environ 70 % de déchets industriels et 30 % de déchets des collectivités.

Tous les déchets admis font l'objet :

- d'un contrôle à l'entrée notamment avec un détecteur de déchets radioactifs,
- d'une pesée.

Les déchets sont ensuite déposés et compactés dans des casiers de 50 000 m<sup>3</sup>, étanches.

Les lixiviats (les jus) sont récupérés, pompés puis transportés vers une station d'épuration où ils sont traités.

Le bio gaz résultant de la fermentation des déchets est capté puis brûlé sur le site.



## C. COMMUNICATION ET PREVENTION

### 1. Communication : Sensibilisation au tri

Parallèlement au développement de nouveaux services, le SICTOM de Nogent-le-Rotrou a engagé de nombreuses **actions de communication** auprès des usagers et du public scolaire. Depuis mars 2009, **un ambassadeur du tri** a été recruté.

**Ses missions :**

- sensibiliser sur le tri des déchets,
- faire changer les comportements,
- réaliser des contrôles et des diagnostics,
- mettre en place des actions correctives.



Il intervient régulièrement dans les écoles pour sensibiliser les enfants au tri. Il intervient également sur le terrain, directement auprès des usagers pour les informer sur la collecte sélective et tenter de réduire les erreurs de tri.

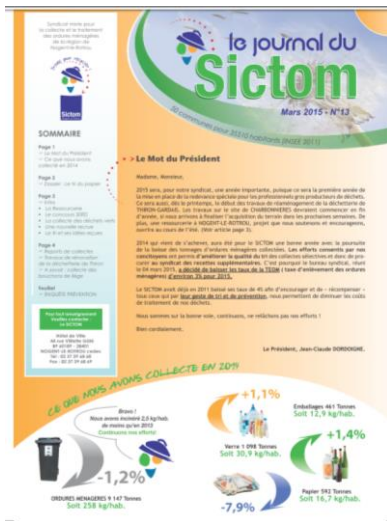
Des actions de communication de proximité ont été engagées et poursuivies cette année (stand lors de manifestations locales, contrôle de terrain, suivi de collectes, caractérisations, communication écrite ...).

*En raison de l'absence prolongée de notre ambassadeur du tri pour maladie au cours des années 2014 et 2015, les actions de communication s'en sont trouvées ralenties. Néanmoins, afin de ne pas perdre le bénéfice des actions engagées, le SICTOM a procédé au recrutement d'un ambassadeur du tri remplaçant à partir du mois de mars 2015. L'activité a donc été maintenue 10 mois cette année.*

### 1.1 - Les Outils de Communication

En 2015, nous avons réalisé quelques supports de communication :

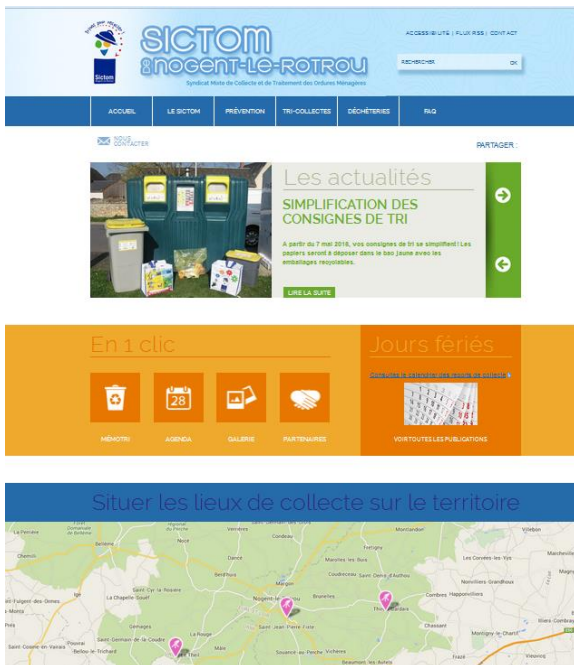
- ❖ Edition de 2 numéros du **journal du SICTOM** (n°13 publié en mars et le n°14 publié en septembre)



❖ **Le SITE INTERNET et la création d'une page FACEBOOK**

Mise en ligne dès le mois d'octobre 2015

<http://www.sictom-nogentlerotrou.fr>



*Certains outils réalisés lors des années précédentes, restent accessibles au public dans les mairies du Syndicat :*

❖ **Le Sac de pré-collecte**

Depuis l'année 2012, et dans le but de relancer le tri en campagne, le SICTOM met gratuitement à disposition des sacs de pré-collecte pour les usagers ne disposant pas d'une collecte en porte à porte. Ces sacs permettent à chacun de stocker les déchets triés à la maison avant de les déposer dans les colonnes des Points d'Apport Volontaire.

A la fois pratiques et résistants, ils permettent aussi de renseigner les usagers sur ce qui peut être trié puisque les consignes de tri figurent sur ces sacs. Ce sac est **réservé exclusivement aux personnes ne disposant pas d'une collecte en porte à porte** (pas de bac jaune individuel ou collectif). **Un seul sac est délivré par foyer.**

Environ 5 500 sacs ont été mis à disposition des habitants dans les mairies. Les sacs sont toujours disponibles en mairies pour les personnes qui ne sont pas encore équipées.



D'autres outils réalisés lors des années précédentes, ont à nouveau été distribués lors des animations et manifestations locales :

❖ Le MEMO TRI



❖ Le Magnet



**1.2 - Les Animations**

Notre ambassadeur assure des formations et animations en vue de sensibiliser divers publics, enfants comme adultes.

⇒ Animation de terrain « Grand public »

En 2015, des **animations et des expositions** sur le tri et le compostage ont été menées dans divers lieux : fêtes communales, milieu professionnel et associatif, ...

On peut retenir :

- ❖ Jardi Perche (Nogent-le-Rotrou), 19/04/2015
- ❖ Marché du Theil, 29/04/2015
- ❖ Brocante (Champrond-en-Perchet), 05/07/2015
- ❖ Fête du potager (Thiron-Gardais), 18/10/2015
- ❖ Saveurs d'automne, Parc du Perche (Nocé) 04/10/2015
- ❖ Atelier débat, Parc du Perche (Nocé), 11/10/2015
- ❖ Stand en déchetterie (Nogent-le-Rotrou), 28/11/2015



- ❖ des réunions de **sensibilisation des publics relais** (formation du personnel de la sécurité civile de Nogent le Rotrou sur 6 ½ journées : les 13, 14, 15, 20, 21 et 22 octobre 2015 - environ 250 personnes sensibilisées),
- ❖ **sensibilisation d'associations et d'organismes**,
- ❖ De plus, des journées de **visites de déchetteries** ou **du centre de tri** sont également organisées.

⇒ Animations scolaires



- **Animation « Trions nos déchets » :**

Réalisation de l'animation sur le tri dans **31 classes** (du CP au CM2). Le SICTOM a d'ailleurs renouvelé au cours de l'année 2015, son matériel d'animation (acquisition d'une mallette pédagogique sur le compostage et 2 nouveaux jeux sur le tri). En fin de séance, nous remettons à chaque élève participant un objet de communication : un taille-crayons réalisé en plastique recyclé, et un diplôme de l'éco écolier.

**Nombre d'élèves sensibilisés en 2015 : 638**

- **Animation « Réduisons nos déchets ! » :**

Réalisation de l'animation sur la prévention dans **11 classes** (du CP au CM2). Pour effectuer cette nouvelle animation, notre ambassadrice a créé 4 ateliers-jeux. En fin de séance, nous remettons à chaque élève participant un objet de communication : une gourde pour la réduction des bouteilles plastiques. **Nombre d'élèves sensibilisés en 2015 : 197**



### - Temps d'Activités Périscolaires (TAP) :

Animations et jeux sur le tri des déchets à l'école du Theil-sur-Huisne dans le cadre des TAP, les lundis de 15h45 à 16h30, du 14 septembre 2015 au 14 décembre 2015. 3 groupes de 18 élèves (3 à 4 séances/ groupes). **Nombre d'élèves sensibilisés en 2015 : 54**

De plus, chaque année, nous organisons à la demande des écoles des **Visites du centre de Tri NATRIEL de Dreux, pour les scolaires.**

## 1.3 - Contrôle de « Suivi Qualité » du Tri



Des suivis de collecte ont été organisés sur certains quartiers de **Nogent-le-Rotrou** et **Margon**, dans le but de vérifier la qualité du tri des emballages en porte à porte

Ces contrôles se sont déroulés sur 2 semaines consécutives. Cette année environ 200 adresses ont été contrôlées.

Si une erreur est constatée, un adhésif posé sur le bac indique l'erreur et le motif du rejet. Le bac n'est pas collecté. Cette démarche n'a pas pour but de pénaliser l'administré mais **d'améliorer son geste de tri.**

## 2. Prévention et réduction des déchets

### 2.1 - Le PLP : « Programme Local de Prévention »



Dans le cadre des objectifs fixés par le Grenelle de l'Environnement et en cohérence avec la politique départementale, définie dans le PEDMA (Plan d'élimination des déchets ménagers et assimilés), le SICTOM a souhaité, dès l'année 2011, s'engager dans une démarche de prévention par la mise en place **d'un programme local de prévention pour une durée de 5 ans.**

Le but de ce programme est l'atteinte des objectifs fixés par le Grenelle de l'Environnement, repris dans le PEDMA de l'Eure et Loir soit une **réduction de la production des ordures ménagères et assimilées (OMA) de 7 % en 5 ans.**

Afin de mener à bien ce programme, **une chargée de mission** a été recrutée en avril 2012.

Dès le mois **de juillet 2012**, le SICTOM a signé un accord cadre de partenariat avec l'ADEME qui acte **la date de démarrage du programme.** Par ce biais, l'ADEME apporte un soutien technique et financier (50 000 €/an) au SICTOM.



#### ⇒ Diagnostic



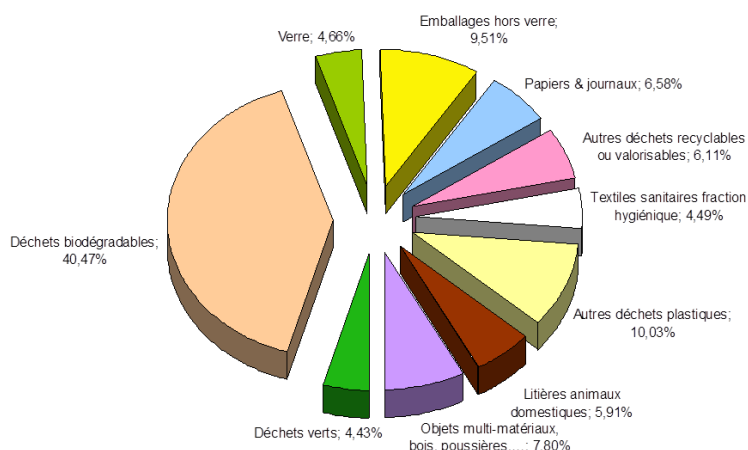
La première étape du PLP est la réalisation d'un **diagnostic de territoire** (année 1 = 2012). Suite à la réalisation de ce diagnostic et aux principaux gisements d'évitements qui en sont ressortis, un comité de pilotage et des groupes de travail ont été constitués pour mettre en place des actions spécifiques en partenariat avec des acteurs et relais locaux (notamment sur le gaspillage alimentaire, le compostage collectif, la promotion de l'eau du robinet...)

#### ⇒ Caractérisation des ordures ménagères

Le SICTOM a décidé de confier au cours du mois de mai 2012, à l'entreprise RETIF CONSEIL, la réalisation de la **caractérisation des ordures ménagères.**

Deux campagnes ont été menées, l'une en juin et l'autre en octobre (pour tenir compte de la saisonnalité).

Les prélèvements ont été effectués sur les poubelles des ménages uniquement. Les résultats sont les suivants :



En conclusion, **45% de la poubelle noire** pourraient être réduits à la source par **compostage** et **27%** des déchets pourraient être **triés et valorisés**.

Cette caractérisation est un état des lieux précis qui va nous permettre d'adapter nos actions en fonction du constat qui a été établi.

### ⇒ Plan d'Actions

15 actions

<b>ACTIONS EMBLEMATIQUES NATIONALES</b>	<b>1. Promotion de l'autogestion des bio-déchets</b>
	<b>2. Compostage partagé en habitat collectif</b>
	<b>3. Lutte contre les imprimés non sollicités</b>
	<b>4. Lutte contre le gaspillage alimentaire</b>
<b>ECO EXEMPLARITE</b>	<b>5. Compostage partagé en établissements</b>
	<b>6. Lutte contre le gaspillage papier dans les administrations</b>
	<b>7. Gestion raisonnée des espaces verts communaux</b>
<b>SENSIBILISATION DES PUBLICS</b>	<b>8. Communication générale</b>
	<b>9. Promotion de la consommation responsable</b>
	<b>10. Sensibilisation jeunesse</b>
<b>EVITEMENT DE LA PRODUCTION</b>	<b>11. ACCOMPAGNEMENT à L'IMPLANTATION d'UN POLE RESSOURCERIE sur le territoire</b>
	<b>12. Promotion du réemploi /de la réparation</b>
<b>PREVENTION QUALITATIVE</b>	<b>13. Sensibilisation sur les produits toxiques</b>
<b>PREVENTION DES ENTREPRISES</b>	<b>14. Accompagnement à la mise en place de la RS</b>
	<b>15. Labellisation Eco défis</b>

## 2.2 - LES ACTIONS du PLP

Voici un bilan des actions entreprises par le SICTOM pour démontrer concrètement aux habitants quels gestes quotidiens sont efficaces pour limiter la surproduction de déchet :

## ⇒ 1. Le Compostage individuel



Par le biais de la mise en place du compostage individuel, le SICTOM de Nogent-le-Rotrou a pour objectif de réduire à la source la fraction fermentescible des ordures ménagères et les apports de déchets verts en déchetteries. Ce qui lui permettrait de réduire les coûts de collecte et de traitement.

Les élus du SICTOM de Nogent-le-Rotrou ont décidé dès l'année 2009, de promouvoir la gestion domestique des déchets organiques par la mise en place du **compostage individuel**.

En 4 ans, tous les foyers volontaires des 50 communes du SICTOM ont été équipés. **Fin 2015, environ 2 200 composteurs ont été distribués** (soit plus de 12% des ménages).



### Pour vos déchets végétaux pensez :

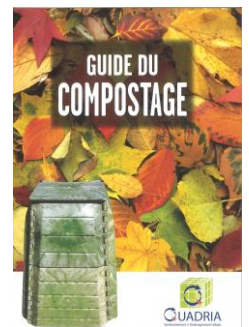


Évitez les allers et retours en déchèterie :  
**DEVENEZ UN ECO-JARDINIER**  
EN REDUISANT VOS DECHETS ORGANIQUES

RENSEIGNEMENTS : SICTOM de Nogent le Rotrou (02 37 29 22 27)

Au niveau de la communication, des **guides de compostage** sont distribués aux administrés avec le composteur. Ils sont également distribués lors des animations sur le compostage.

Des panneaux d'information sur les solutions alternatives ont également été déposés au niveau des bennes de déchets verts dans les 4 déchetteries du Syndicat.



En **septembre 2015**, nous avons réalisé une **Formation sur le compostage**, directement chez les administrés, dans un jardin, sur le quartier du Plateau St Jean à Nogent le Rotrou, suite à l'enquête de satisfaction menée sur le compostage individuel. Nous avons pu ainsi sensibiliser un petit groupe de personnes, auquel nous avons pu apporter des réponses sur les problématiques rencontrées, rappeler les consignes, comment utiliser son compost, ...

*Le SICTOM poursuit la promotion du compostage individuel et la **vente de composteurs lors des permanences mensuelles**, pour les nouveaux arrivants ou personnes désireuses de s'équiper.*

## ⇒ 2. Compostage partagé en habitat collectif

Le SICTOM a mis en place, **à titre expérimental**, en collaboration avec le Conseil Départemental d'Eure-et-Loir et l'association Eure-et-Loir Nature, le compostage en habitat collectif sur un immeuble de 25 logements appartenant à **Nogent Perche Habitat**, situé rue de la Borde à Nogent-le-Rotrou. L'inauguration a eu lieu le 10 avril 2013.



17/25 foyers participent à cette opération. Une convention d'engagement a été signée par chaque participant. Un habitant s'est porté volontaire pour être le référent de l'immeuble. Le démarrage de l'opération est encourageant. Le bilan a été effectué un an après le lancement. Le compost est de bonne qualité. Néanmoins, le succès de cette opération réside dans le volontariat et l'implication des habitants.



*Au regard des résultats, le bailleur **NOGENT PERCHE HABITAT** souhaite étendre ce dispositif. **3 nouveaux points** seront créés au cours de l'année 2016 sur **Nogent le Rotrou**. De même l'organisme **ORNE HABITAT** souhaite que le SICTOM l'accompagne dans la mise en place **d'un point de compostage collectif** sur une résidence située au **Theil sur Huisne**.*

### ⇒ 3. Lutte contre les imprimés non sollicités : Opération « STOP PUB »



Dès octobre 2010, le SICTOM a décidé de promouvoir la réduction du papier à la source en mettant à disposition des habitants des **autocollants stop-pub**. Le SICTOM a fourni aux mairies un certain nombre d'exemplaires qu'elles tiennent à disposition des usagers.



**Le taux d'équipement des boîtes aux lettres** en autocollants stop-pub est aujourd'hui estimé à **20,8 %** sur le territoire (données La Poste avril 2014).

Sont comptabilisés dans ce chiffre, les stop-pub diffusés par le SICTOM, les messages réalisés par les habitants eux-mêmes et les plaquettes achetées dans le commerce.

La distribution d'autocollants aux habitants s'opère par l'intermédiaire des mairies, mais également lors de manifestations, ou de permanences à notre local. Une information à ce sujet est diffusée régulièrement auprès de l'ensemble des foyers dans notre journal.

### ⇒ 4. Lutte contre le gaspillage alimentaire



#### ❖ Chez les particuliers :

##### • Conception de fiches pratiques :

Le groupe de travail sur la « réduction du gaspillage alimentaire » s'est réuni à plusieurs reprises au cours de l'année 2015 et a travaillé sur la conception de fiches pratiques pour diffuser des conseils pour éviter le gaspillage.

Ces fiches seront éditées et distribuées dès le début de l'année 2016 chez nos différents partenaires et administrations.

Elles seront également consultables sur le site internet du SICTOM.

##### • Réalisation d'ateliers :

Afin de sensibiliser le grand public sur la réduction des déchets, le SICTOM organise régulièrement des ateliers pratiques. Dernièrement, un atelier de **cuisine des restes** a été organisé afin de lutter contre le gaspillage alimentaire, **le 17 Octobre 2015** à Nogent-le-Rotrou.

Après avoir appris à cuisiner des recettes simples avec des restes, les participants ont pu savourer les plats qu'ils ont réalisés.



#### ❖ Dans les établissements scolaires :

##### • Expérimentation au collège Pierre Brossolette de Nogent le Rotrou :

En collaboration avec le Conseil Départemental 28, le SICTOM a réalisé un diagnostic sur le gaspillage alimentaire dans le restaurant scolaire du collège Pierre Brossolette de Nogent-le-Rotrou **en juin 2013**.

Il s'agissait de peser la nourriture jetée durant une semaine, et d'en ressortir la quantité de déchets par élève. Chaque plateau a généré plus 300 g de nourriture gaspillée par repas. Soit un gaspillage de 20 tonnes par an.



Suite à ce diagnostic, un plan d'actions a été mis en place en partenariat avec l'équipe enseignante, le personnel de cuisine et les élèves.

Le collège a pris différentes mesures (dialogue avec les élèves pour ajuster la quantité servie, tri des déchets pour visualiser ce qui est jeté...), et a réduit le gaspillage généré.

Une seconde campagne de pesée est intervenue **en janvier 2015** pour évaluer les progrès réalisés. Les résultats sont plus qu'encourageants car chaque plateau a généré en moyenne 145 gr de nourriture gaspillée par repas. Soit un gaspillage de 9,5 tonnes par an. **Le gaspillage a été réduit de plus de 50%.**





### **D'autres établissements débutent la démarche avec le SICTOM :**

- Le lycée Rémi Belleau de Nogent le Rotrou a organisé une campagne de pesées du 12 au 16 janvier 2015, la mise en place d'un plan d'actions et une seconde campagne de pesées sera menée début 2016.
- Le lycée Nermont : une campagne de pesées a été menée en janvier 2015.
- Les Collèges du Theil-sur-Huisne, Institution Delfeuille St Joseph ... devraient débuter en 2016.

### • Campagne d'affichage dans les réfectoires



Différentes campagnes d'affichage ont déjà été mises en place dans plusieurs établissements.

## ⇒ 5. Compostage partagé en établissements

### **Compostage collectif en établissements scolaires**

Le SICTOM mène un test de compostage collectif sur **deux lycées**, gros producteurs de déchets fermentescibles, en leur mettant à disposition des composteurs de grande capacité. Le succès de cette opération dépend de l'implication des utilisateurs, notamment du personnel de cuisine et d'entretien des sites.

Certaines écoles du SICTOM ont également été équipées de composteurs individuels sur la base du volontariat.

**Une quinzaine d'établissements sont ainsi équipés.**

### **Cette année 8 écoles supplémentaires ont été équipées d'un composteur.**

(Écoles de Brunelles, Argenvilliers, Saint-Denis-d'Authou, Nogent-le-Rotrou Jean Macé, Nogent-le-Rotrou Centre 1, Authon-du-Perche, Nogent-le-Rotrou Maternelle Centre, Nogent le Rotrou maternelle plateau St Jean).

Sensibilisation des élèves, des enseignants et du personnel de restauration collective.

**Nombre de personnes sensibilisées : environ 275.**



**Au regard des résultats, le SICTOM souhaite poursuivre cette action.**

## ⇒ 6. Réduction du gaspillage du papier dans les administrations

Au cours de l'année 2014, le SICTOM a réalisé un guide de bonnes pratiques et de conseils à destination des administrations, pour réduire le gaspillage de papiers.

Celui-ci nous permet de sensibiliser les gros producteurs de papiers, en leur rappelant des pratiques simples pour utiliser moins de papier au bureau :

- ⇒ Recto-verso
- ⇒ Faire des brouillons avec le verso des documents imprimés
- ⇒ Annuler les abonnements inutiles (journaux, catalogues fournisseurs)
- ⇒ Préférer les emails aux fax et courriers





⇒ Imprimer seulement si nécessaire...

Le SICTOM a ainsi pu sensibiliser le personnel de la mairie de **Saint Germain de la Coudre** au mois de **septembre 2015**. Au préalable, un diagnostic sur les consommations a été réalisé par le SICTOM. Une **charte d'éco-exemplarité** a été remise aux employées. La signature de cette Charte symbolise l'engagement de l'agent sur les bons gestes à adopter pour réduire le gaspillage du papier. Les employés des communes de **MARGON** et du **THEIL SUR HUISNE** avaient déjà été sensibilisés dans ce sens l'année passée.

**La sensibilisation du personnel de la commune de Nogent le Rotrou interviendra en 2016.**

## ⇒ 7. Gestion raisonnée des espaces verts communaux

Le SICTOM a organisé le **Jeudi 11 juin 2015** une **demi-journée d'information sur la gestion raisonnée des espaces verts** à destination des élus des 50 communes du SICTOM ainsi qu'aux responsables des services espaces verts. La demi-journée se composait d'une séance en salle et d'une partie en extérieur, avec des démonstrations de matériels alternatifs aux produits phytosanitaires.

Différents organismes étaient présents : Eure et Loir Nature, FREDON Centre, ... Certaines collectivités signataires de la Charte zéro pesticide ont également témoigné sur leurs pratiques.



Opération  
**Objectif zéro pesticide**  
dans nos villes et villages



## ⇒ 8. Actions de communication générale

**La communication générale recoupe tous les thèmes de la prévention**

### ❖ Animations

La sensibilisation sur les gestes de prévention passe également par des animations, organisées par le personnel du SICTOM. Parmi celles-ci, on peut citer :

- Le **partenariat avec la Parentelle** (lieu d'accueil et d'écoute pour les parents dans le cadre du Contrat Urbain de Cohésion Sociale de la Ville de Nogent-le-Rotrou). Des animations sont réalisées lors de « cafés Blabla », elles constituent un moment convivial où les familles peuvent échanger sur leurs habitudes de consommation, et découvrir divers moyens d'agir sur la quantité de déchets qu'elles produisent. Des visites de site et des démonstrations en magasins ponctuent cette action.
- Des **animations dans les associations et structures sociales** sont également dispensées, à la demande.

- Lors des **manifestations locales**, le SICTOM essaie d'être un maximum présent. Nous aménageons des stands, sur lesquels nous effectuons :

La **promotion du compostage**, des composteurs sont exposés et des documents explicatifs servent de supports à ces animations.

La **promotion de la réduction du gaspillage alimentaire** : Une cuisine fictive en trompe l'œil agrémentée de messages contre le gaspillage alimentaire nous est régulièrement prêtée par le Conseil Départemental



Animation savour d'automne 4 octobre 2015



Marché de Margon le 6 nov 2015 fête de l'ESS



Pour rendre ces animations plus attractives, des **quizz sont organisés** avec le public sur différents thèmes de la prévention. Des **petits objets** sont remis aux participants :

un carnet de courses avec des messages de prévention, le livret prévention ...

- Nous avons été présents à un **Atelier-débat** sur la gestion de nos déchets le **21 Novembre 2015** à la Maison du Parc Naturel Régional du Perche dans le cadre de l'exposition sur les déchets plastiques de l'artiste Claude IMHOF.

- Le SICTOM fait également la **promotion de l'eau du robinet** grâce au test du « **Bar à eaux** » dans le but de réduire la production de déchets de bouteilles plastiques. Cette année nous avons réalisé 3 bars à eau.

Afin d'abolir les préjugés sur la consommation de l'eau du robinet, nous mettons à disposition des clients trois carafes d'eau (eau de source, eau minérale, eau du robinet). Après dégustation, 2 testeurs sur 3 ne peuvent différencier l'eau du robinet des eaux en bouteille.

**En une année, consommer l'eau du robinet permettrait à chacun de réduire de 12kg ses déchets plastiques.**



- Des stands sont également tenus ponctuellement par le SICTOM dans les **grandes surfaces**. Ils ont pour vocation d'informer sur les **gestes d'éco consommation**. Le stand est animé dans le hall d'accueil du magasin. Nous proposons aux consommateurs de signer une **charte de l'éco consommateur**.

❖ **La SERD : semaine européenne de la réduction des déchets**

La **semaine européenne de la réduction des déchets** a lieu tous les ans, lors du mois de Novembre. C'est l'occasion pour le SICTOM de créer des manifestations de plus grande envergure pour sensibiliser les habitants du territoire. Cette année, le thème choisi fut « **la réduction de la nocivité des déchets** » (voir action n°13 sensibilisation sur les produits toxiques).

❖ **La presse locale et journaux municipaux**

La presse est également un **bon relais d'information**. Cette année encore, de multiples articles sur nos actions de prévention ont été diffusés par la Presse et relayés par les communes dans leurs bulletins municipaux.



⇒ **9. Promotion de la consommation responsable**

Une intervention sur **l'éco consommation** a été réalisée le **1er juillet 2015** avec des parents d'élèves de l'école Paul Langevin de Nogent le Rotrou, 6 chartes de l'éco consommateur ont été signées.

⇒ **10. Sensibilisation jeunesse**

- **animations en classes :**

Des animations (écoles, collèges, lycées) spécifiques à la prévention complètent les animations portant sur le tri. Elles peuvent être généralistes, ou ciblées sur un thème précis : le compostage (avec la mise en place de composteurs), le gaspillage alimentaire, la consommation responsable...

**Cette année, 11 classes ont ainsi été sensibilisées.**

- **Concours de collecte de piles dans les écoles :**

Quarante classes du SICTOM ont participé à un concours de collecte de piles organisé en **mai 2015**. Les élèves avaient un mois pour collecter un maximum de piles usagées.



Cette opération a permis au SICTOM de rappeler aux élèves de ne pas jeter les piles dans le bac des ordures ménagères et de leur faire connaître les points de collecte qui permettent aux piles usagées d'être recyclées.

Elle avait surtout pour but d'inciter les élèves à réduire leurs déchets, notamment en utilisant des objets qui fonctionnent sans piles ou utiliser des piles rechargeables. Chaque participant au concours a reçu **une lampe dynamo** comme lot de participation.

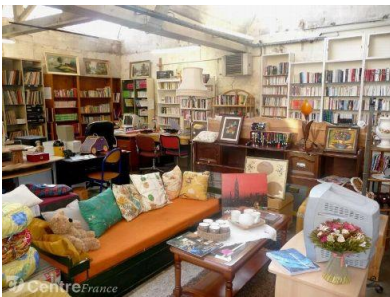
### **L'opération a permis de collecter plus de 2 tonnes de piles !**

La classe de GS/CP de l'école de Saint Denis d'Authou a remporté ce concours dans la catégorie « Petits ». Chaque élève a reçu un jeu de carte sur le tri des déchets.

La classe de CE1-CE2 de l'école Georges Brassens de Nogent le Rotrou, a remporté ce concours dans la catégorie « Grands ». La classe a gagné un voyage pour visiter le Centre de Tri de Dreux.



## ⇒ 11. Accompagnement à l'implantation d'un pôle ressourcerie



Dans le but de réduire les apports de déchets en déchetteries et promouvoir le réemploi, le SICTOM accompagne différents partenaires dans le projet de création d'une **ressourcerie** sur la commune de Nogent-le-Rotrou.



⇒ **Une ressourcerie est une structure qui collecte les objets dont les habitants souhaitent se débarrasser, pour les réparer si besoin, et les revendre à bas prix sans but lucratif pour donner une seconde vie aux objets. Elles permettent souvent d'employer des personnes en insertion.**

C'est le cas de « SOS RECUP », association d'insertion basée à MAMERS, qui portera le projet. Elle crée des emplois et investit tous ses revenus pour développer des services reconnus d'intérêt général.

Le « **pôle Ressourcerie** » de Nogent-le-Rotrou a une particularité : il sera composé de deux activités complémentaires ayant pour objectif la création d'un lieu commun d'échange, de mutualisation et de partenariat.

Les activités de chaque structure seront les suivantes :

- **L'association SOS RECUP** : ressourcerie avec récupération et vente de jouets, vaisselle, électroménager, vêtements, meubles et objets divers, ...
- **L'association la Boîte à outils (LBAO)** : réparation de meubles et d'objets non pris en charge par SOS Récup, détournement d'objets dans une démarche créative et aide aux particuliers pour la remise en état.

Le SICTOM appuie le montage de ce projet, met en réseau les partenaires et assurera la communication.

**A noter : la SCIC Eco-Pertica s'était inscrite initialement dans ce projet mais l'étude de faisabilité pour la récupération de matériaux de construction, s'est avéré difficilement réalisable. Par conséquent, elle ne fera pas partie de la cour du réemploi. Néanmoins, elle reste partenaire dans le cadre d'actions de communication.**

**La cour du réemploi, qui abritera la ressourcerie et la Boîte à outils sera située au 111 Rue Bretonnerie (Nogent-le-Rotrou). L'ouverture est prévue le 11 juin 2016.**

## ⇒ 12. Promotion du réemploi et de la réparation

Le Conseil Départemental d'Eure et Loir, en association avec les différents syndicats de collecte et de traitement des déchets a travaillé sur l'élaboration d'un **annuaire Départemental du réemploi et de la réparation**.

L'annuaire permet à tous les EPCI gestionnaires de déchets engagés dans la prévention, de valoriser une action supplémentaire et d'apporter un nouveau service à leurs administrés.

Chaque usagé peut ainsi consulter les informations sur les acteurs qui œuvrent pour le réemploi via le site internet : [eurelien.fr/reemploi](http://eurelien.fr/reemploi)



### ⇒ 13. Sensibilisation sur les produits toxiques

#### ⇒ Ateliers fabrication produits ménagers :

Pour la semaine Européenne de la Réduction des Déchets, des ateliers de fabrication de produits ménagers ont eu lieu pour alerter sur la dangerosité de certains produits.

**24, 25 et 26 Novembre 2015** - Atelier fabrication de produits ménagers au Theil-sur-Huisne, à Nogent-le-Rotrou et à Authon-du-Perche

Les participants ont appris des techniques pour faire le ménage sans produits dangereux pour la santé et l'environnement. Chacun est reparti avec 3 échantillons de produits fabriqués lors de l'atelier.

*Au total une quarantaine de personnes ont été sensibilisées.*

**14 décembre 2015** - Atelier fabrication de produits ménagers avec les parents d'élèves de la classe passerelle de l'école Paul Langevin

#### ⇒ Stand sur les produits toxiques

**28 Novembre 2015** : Stand à la déchetterie de Nogent le Rotrou pour sensibiliser le public « comment réduire et trier ses déchets dangereux »



### ⇒ 14. Accompagnement des entreprises à la mise en place de la REDEVANCE SPECIALE

Afin d'inciter les professionnels à moins produire de déchets, le SICTOM a décidé de mettre en place la redevance spéciale sur son territoire (cf article « financement »), pour les accompagner vers une gestion plus durable de leurs déchets.

L'accompagnement s'organise par le biais d'un diagnostic de la production de déchets de l'établissement, de conseils sur le tri et de la sensibilisation du personnel.

### ⇒ 15. Opération « ECO DEFIS »

Mise en place d'une labellisation « Eco-Défis » en partenariat avec la **Chambre des Métiers et de l'Artisanat** (du 28 et 61) et du Conseil Départemental d'Eure-et-Loir.



#### ⇒ Signature de la convention entre les partenaires le 27 septembre 2013.

Par ce biais, le SICTOM souhaite impliquer les professionnels dans la démarche de réduction des déchets.

Les artisans et commerçants du territoire se verront proposer la réalisation d'au minimum 3 défis dans les thématiques : déchets, éco-produits, énergie, eau et transport.

La réussite des défis conditionne leur labellisation. Cette opération se déroulera sur 3 ans.

**Pour la 1<sup>ère</sup> année, le comité de labélisation** réuni le **23 septembre 2014** a décerné le label aux établissements les plus méritants : **18 artisans** du secteur de l'alimentation et des services des principaux centres bourgs du territoire se sont engagés dans la démarche.

**Pour la 2<sup>ème</sup> année, le comité de labélisation** réuni le **18 novembre 2015** a décerné le label à **14 nouveaux artisans**.



#### A Nogent-le-Rotrou

- Les jardins Saint-Pol
- Brasserie Nogentaise
- Boucault photo ciné son
- Bijouterie Gaignard
- Boucherie Cocq Laurent
- Boucherie Surcin
- Salon de coiffure Art et A
- Salon de coiffure Coursaget
- Boulangerie Bougot
- Boucherie Simon Pascal
- Salon de coiffure Aurore

- Boucherie Chez David
- Salon de coiffure Estelle
- Salon de coiffure NJ N JO
- Fleuriste Au Bouquet
- Salon de Coiffure Coiff elle
- Toilettage A l'ô toutou
- Toilettage Lovely Dog
- Boulangerie Chaussy

#### A Margon

- Chocolatier Lambert
- Salon de coiffure Sandrine Coiffure

#### A Authon-du-Perche

- Boulangerie Sedillot
- Charcuterie Chassier
- Salon de coiffure Coiff'Styl
- Salon de coiffure La Coifferie

#### A Thiron-Gardais

- Salon de coiffure Evolu'Tif
- Salon de coiffure Krooner
- La fée Tulipe
- Charcuterie SARL Provot
- Boulangerie Métifeux

#### A La Bazoche Gouet

- Charcuterie Bazochienne
- Salon de coiffure Christine

## 2.3 - La collecte des textiles

En jetant nos vêtements, linge de maison, chaussures, dans les bornes à textiles, nous réduisons également nos déchets.

La collecte des textiles est complètement indépendante du SICTOM. Deux organismes assurent cette collecte sur notre territoire grâce à leurs bornes, ECOTEXTILES et LE RELAIS.

**37 bornes** sont réparties sur l'ensemble du territoire du SICTOM. Cela représente une dotation d'une borne pour 960 habitants. Cette dotation est bien supérieure aux recommandations nationales, qui préconisent un point de collecte pour 2 000 habitants.

**Localisation des bornes :**



Mise à jour 31/12/2015



### LE RELAIS (20)

AUTHON-DU-PERCHE – Cour de la mairie

LA CHAPELLE-GUILLAUME – Mairie

LES AUTELS-VILLEVILLON – PAV côté mairie

LES ETILLEUX – Aire de jeux

MARGON – Parking Leclerc (× 2)

MARGON – parking Lidl

MARGON – Rue de la cloche mairie Margon

MONTIGNY-LE-CHARTIF – Parking des grands Parcs

NOGENT-LE-ROTROU – Parking Robert Brizard

NOGENT-LE-ROTROU – Avenue du Président Kennedy (× 2)

NOGENT-LE-ROTROU – Lotissement des terres fortes DéfiMode

SOIZE – Cimetière

LE THEIL – rue de la Pelzinière à côté tri sélectif

ST GERMAIN-DE-LA-COUDRE – Parking de la salle des fêtes

LE THEIL – Rue de la Matteau

THIRON-GARDAIS – Déchèterie (X2)

CETON – Place de la Poste

### éco textile (17)

CHARBONNIERES – Déchèterie (× 2)

LA-BAZOCHE-GOUET – Face Rue du 8 mai / rue du Chemin de Fer

NOGENT-LE-ROTROU – Place Churchill

NOGENT-LE-ROTROU – Angle Avenue C.de Gaulle / Avenue de l'Europe

NOGENT-LE-ROTROU – Parking Avenue de la Victoire

NOGENT-LE-ROTROU – Avenue du Président Kennedy

NOGENT-LE-ROTROU – Place du 11 aout

NOGENT-LE-ROTROU – Centre commercial des Gauchetières

NOGENT-LE-ROTROU – Déchèterie / Lieu-dit Les Barbaras (× 2)

LA ROUGE – Place de l'Aulnay

SAINT-GERMAIN-DE-LA-COUDRE – Parking Salle des Fêtes (× 2)

LE THEIL – Déchèterie / Lieu-dit La porcherie (× 2)

LE THEIL – Rue du Stade

	LE RELAIS		ECOTEXTILES		Total
	Tonnages	Nb de bornes	Tonnages	Nb de bornes	tonnages
2011	80,80	18	47,05	11	<b>127,85 t</b>
2012	71,58	18	41,85	14	<b>113,43 t</b>
2013	65,59	19	50,21	17	<b>115,80 t</b>
2014	75,67	20	49,50	17	<b>125,17 t</b>
2015	78,42	20	51,13	17	<b>129,55 t</b>

129,55 tonnes de textiles ont été collectées sur notre territoire en 2015, soit environ **3,67 kg/hab.**

La caractérisation des ordures ménagères a montré que les textiles représentaient encore 2,2 % de notre poubelle noire : environ **6 kg/hab/an**, qui sont incinérés alors qu'ils pourraient être collectés et avoir une seconde vie.

Ces 2 professionnels gèrent et optimisent une seconde vie aux textiles en fonction de leur état et de la demande des marchés. **89%** des produits triés sont valorisés :

- **Le réemploi** est la première destination pour **60%** (magasins d'occasions, friperies, détaillants, grossistes étrangers, export dans les pays africains...)
- **Le recyclage** est la destination de **29%** (dont 8% sont coupés en chiffons et 21% sont effilochés)
- **11%** des textiles, linges et chaussures ne trouvent pas encore de valorisation et sont incinérés ou enfouis.

Les opérateurs qui assurent la collecte et le tri des textiles sont plus de 300 en France. Ils doivent répondre à un certain nombre d'obligations, dont l'embauche de personnes en insertion professionnelle (au minimum 15 % des effectifs) et la valorisation d'au moins 70 % des textiles collectés ....



*L'éco-organisme « ECOTLC », a été créé en 2009, pour prendre en charge la collecte des textiles usagés. En effet, chaque année, environ 700 000 tonnes de textiles, vêtements, linge ou chaussures, sont mises sur le marché en France.*

*Ce sont les fabricants et les distributeurs qui financent ECOTLC, selon le principe de la REP (responsabilité élargie du producteur). ECOTLC reverse aux collectivités locales une subvention si elles s'engagent à promouvoir la collecte des textiles.*

## D. MESURES POUR LA SANTE ET L'ENVIRONNEMENT

Le SICTOM de Nogent-le-Rotrou s'efforce de répondre au mieux aux attentes des habitants tout en préservant la santé des individus et l'environnement.

De nouvelles problématiques apparaissent chaque année concernant notamment la gestion de certains types de déchets.

### ⇒ Les DASRI

En collaboration avec le Conseil Départemental d'Eure-et-Loir, le SICTOM avait mis en place à compter du **22 octobre 2007** une collecte spécifique des **DASRI (déchets d'activités de soins à risques infectieux)** des particuliers en déchetteries.

Rappel de l'organisation de la collecte :



- Le Conseil Départemental achète des boîtes de pré-collecte jaunes
- Alliance Santé (ou le SICTOM suivant la pharmacie) distribue ces boîtes aux pharmaciens
- Les pharmaciens remettent les boîtes aux patients avec une note d'information
- Le patient rapporte sa boîte pleine dans les 3 mois en déchetterie
- Les boîtes sont stockées dans une armoire à déchets toxiques
- Elles sont collectées par le SDIS d'Eure et Loir chaque semaine et transportées par des véhicules spécifiques.
- Elimination par incinération

Un enregistrement de chaque boîte est effectué chez le pharmacien et par le SDIS pour le respect de la traçabilité.



*Suite à la création de l'éco-organisme « DASTRI », dans le cadre de la mise en place de la responsabilité élargie des producteurs (REP) pour la filière Déchets d'Activité de Soins à Risques Infectieux (DASRI) des patients en auto-traitement, le SICTOM a stoppé la collecte des boîtes en déchetteries dès le mois de juin 2014. L'éco-organisme a l'obligation de prendre en charge la collecte des DASRI via certaines pharmacies. La liste des pharmacies points de collecte est disponible dans les déchetteries et sera consultable sur le site du SICTOM et sur le site [www.dastri.fr](http://www.dastri.fr).*

### ⇒ Les D3E

La collecte des **déchets électriques et électroniques** a été mise en place sur nos déchetteries au **printemps 2008**. Le SICTOM a signé une convention avec un éco organisme, ECOSYSTEME, qui est chargé de l'enlèvement et du traitement des D3E. Cet Eco-organisme est financé par les contributions versées par les producteurs à partir de la taxe perçue sur la vente d'équipements neufs.



Ce type de déchets se décompose en 4 gisements :

- Le gros électroménager froid,
- Le gros électroménager hors froid,
- Les petits appareils électriques et électroniques,
- Les écrans.

Cette collecte connaît un réel succès sur nos sites. Les déchetteries sont en cours de réaménagement (réalisation de dalles) afin de recevoir correctement ce type de déchets.

De même la collecte des lampes (tubes fluo et lampes à économie d'énergie) entre dans le cadre de la collecte des D3E. Une convention a été signée avec un éco-organisme, RECYLUM, pour assurer la collecte et l'élimination de ces produits.

### ⇒ L'amiante

Au cours des années passées, une collecte spécifique d'amiante avait été organisée en collaboration avec le SICTOM de Brou Bonneval Illiers, le SICTOM de Châteaudun et le SIRTOM du Pays Chartrain, à plusieurs reprises pour répondre à un besoin de la population.



Les collectes, ouvertes aux particuliers et professionnels, étaient organisées sur la plate-forme de Dangeau.

Ces collectes, très contraignantes, n'ont pas été renouvelées depuis 2013. Néanmoins, en accord avec le syndicat de BBI, nous orientons les détenteurs d'amiante vers une société spécialisée qui se trouve à Bonneval qui accepte de recevoir les déchets d'amiante des particuliers deux jours par mois. Pour plus d'information, se reporter au journal du SICTOM.

### ⇒ Les cartouches d'imprimantes



La collecte des **cartouches d'encre** a été mise en place sur nos déchetteries au cours de l'année 2009. C'est la société COLLECTOR qui se charge gratuitement de la récupération de ces déchets.

### ⇒ Le Bois



Depuis le printemps 2010 pour la déchetterie de Nogent et depuis le printemps 2011 pour les autres sites, nous trions le **bois**. Ce qui nous a permis de valoriser 805 t en 2014, soit 31% des encombrants.

### ⇒ Les capsules de café Nespresso



La collecte des **capsules de café Nespresso** a été mise en place au cours de l'année 2011 sur l'ensemble de nos sites. C'est la société COLLECTOR qui se charge gratuitement de la récupération de ces déchets.

### ⇒ Les huiles végétales



Mise en place de la collecte des **huiles végétales** des particuliers sur les déchetteries depuis le début de l'année 2013.

D'autres systèmes de collectes spécifiques devraient être mis en place dans les années à venir, en fonction de l'évolution de la réglementation.

Notamment :

- La mise en place de la responsabilité élargie des producteurs (REP) pour la filière **Déchets d'Éléments d'Ameublement (DEA)**
- La mise en place de la responsabilité élargie des producteurs (REP) pour la filière **Déchets Diffus Spécifiques (DDS)**
- La valorisation des encombrants ...

De plus, le décret du 20 mars 2012 est venu modifier la **nomenclature des ICPE** concernant les déchetteries. Cette modification instaure une révision et une mise à jour des prescriptions.

Ce décret devrait permettre d'assurer un encadrement correct des risques pour l'environnement et les usagers dans le cadre du fonctionnement de ces installations.



### 3<sup>ème</sup> PARTIE : INDICATEURS FINANCIERS

#### A. LES MODALITES D'EXPLOITATION

Le tableau suivant présente les différents modes d'exploitation pour chacune des activités de la compétence du SICTOM de la région de Nogent-le-Rotrou.

Activité	Mode d'exploitation	Titulaire du contrat	Début et fin du contrat	Objet du contrat Caractéristiques du service
Collecte des ordures ménagères, collectes sélectives, verres et cartons des commerçants en porte à porte	Marché de services	NCI Environnement	Mai 2009 à Mai 2016	Assure la collecte et le transport des ordures ménagères, collecte sélective, verre, cartons des commerçants en porte à porte,
Collecte des points d'apport volontaire	Marché de services	MINERIS	Mai 2009 à mai 2016	Collecte et transport des emballages, verres et journaux des bornes d'apport volontaire
Tri des déchets recyclables	Convention de coopération	Agglomération du Pays de Dreux - SOMEL/ Chartrres Métropoles/ syndicats	Juin 2011 à déc 2018	le tri et conditionnement des déchets ménagers recyclables
Location maintenance des bacs ordures ménagères	Marché de services	CITEC environnement	Oct 2011 à oct 2015	Assure la location des bacs ordures ménagères, la maintenance et le remplacement des bacs en cas de vol
Enlèvement et traitement des inertes, encombrants, ferrailles, transport des déchets verts et des cartons des 4 déchetteries	Marché de services	NCI Environnement	Mai 2009 à mai 2016	Assure la collecte et le traitement des inertes, ferrailles, encombrants et transport des déchets verts et cartons
Collecte et traitement des déchets toxiques des 4 déchetteries	Marché de services	CITE PLUS	Mai 2009 à mai 2016	Assure la collecte et le traitement des déchets toxiques
Gardiennage des déchetteries de Nogent-le-Rotrou, Thiron-Gardais, Charbonnières et du Theil-sur-Huisne	Régie directe			Des employés des communes de Nogent, Thiron, Authon et de la CC du Val d'Huisne sont mis à la disposition du SICTOM pour assurer le gardiennage et l'entretien
Compostage des déchets verts	Marché de services	NCI Environnement	Février 2012 à février 2016	Assure le compostage et la valorisation du compost produit
Collecte en porte à porte des déchets verts sur Nogent et Margon	Marché	NCI Environnement	Avril 2015 à octobre 2015	Assure la collecte des déchets verts en porte à porte sur Nogent et Margon
Tri et conditionnement des cartons de déchetteries et rachat des cartons des commerçants	Marché	Beaufils	Juillet 2014 à juillet 2017	Assure le tri et le conditionnement des cartons issus des déchetteries et le rachat des cartons des commerçants .

## B. LES DEPENSES ET LEURS FINANCEMENTS

### 1. Le service de collecte des déchets ménagers

#### 1.1 - La Structure des Dépenses et leur Evolution

DEPENSES COLLECTES	2013	2014	2015
<b>Fonctionnement</b>			
• Collecte ordures ménagères et emballages en porte à porte	852 299 €	879 025 €	881 176 €
• Location et maintenance des bacs O.M.	125 106 €	134 438 €	123 578 €
• SOMEL (transfert, traitement des OM)	1 355 211 €	1 368 945 €	1 302 854 €
• Collecte journaux, emballages, verre en point d'apport volontaire	121 085 €	123 618 €	113 359 €
• Collecte cartons des commerçants	23 993 €	24 746 €	24 806 €
• Collecte du verre en porte à porte	15 345 €	15 827 €	15 866 €
• Collecte + traitement des déchets verts en porte à porte	12 308 €	12 529 €	13 003 €
• Tri (journaux-magazines, emballages)	131 949 €	135 484 €	100 706 €
• Tri cartons	5 589 €	5 580 €	5 605 €
• Communication / sensibilisation tri	28 128 €	23 209 €	16 216 €
<b>Total dépenses</b>	<b>2 671 013 €</b>	<b>2 723 401 €</b>	<b>2 597 169 €</b>
<b>Investissement</b>			
Acquisition colonnes collecte sélective	16 659 €	0 €	0 €
Aménagement de dalles pour Points d'apport volontaire	0 €	0 €	0 €
Acquisition d'un véhicule	0 €	0 €	0 €
<b>Total dépenses</b>	<b>16 659 €</b>	<b>0 €</b>	<b>0 €</b>

#### En fonctionnement

Les dépenses relatives à la collecte ont **diminué de 4,6%** par rapport à l'an passé.

Néanmoins, nous pouvons noter quelques observations :

⇒ Les prestations **de tri** et **de vidage des colonnes** sont en diminution en raison de l'arrivée tardive de certaines factures, l'année écoulée ne comptabilise que 9 mois de fonctionnement pour le tri et 11 mois pour le vidage des colonnes. Ces factures seront réglées sur l'année 2016

⇒ **Les dépenses de communication** (édition de documents de sensibilisation, distribution, ...) sont en diminution depuis 2 ans essentiellement due à l'absence de notre ambassadeur du tri sur une partie de l'année pour cause de maladie. Les actions de communication s'en sont trouvées réduites malgré le remplacement sur 10 mois de l'année.

⇒ Diminution de 4,8% de la **dépense liée au SOMEL** par rapport à 2014 : s'explique par la diminution des tonnages d'ordures ménagères et la diminution du tarif unitaire de l'incinération cette année.

#### En investissement

Aucun investissement cette année en matière de collecte.

## 1.2 - La Structure des Recettes et leur Evolution

RECETTES COLLECTES	2013	2014	2015
<b>Fonctionnement</b>			
Collecte sélective			
ECO EMBALLAGES (aide à la collecte sélective)	315 169€	343 977€	324 238 €
ECO FOLIO (aide à la collecte des imprimés)	37 842 €	38 829 €	32 915 €
valorisation verre	23 737 €	23 925 €	24 996 €
valorisation journaux-magazines	49 601 €	43 404 €	32 179 €
valorisation emballages ménagers	67 157 €	71 176 €	43 372 €
valorisation cartons commerçants	5 133 €	4 757 €	4 946 €
Remboursement SOMEL	76 924 €	61 532 €	25 469 €
Régie de vente des sacs de déchets verts	1 870 €	2 035 €	1 770 €
<b>Total recettes</b>	<b>577 433 €</b>	<b>589 635 €</b>	<b>489 885 €</b>
<b>Investissement</b>			
Eco-Emballages	0 €	0 €	0 €
Ademe	0 €	0 €	0 €
Conseil Général	0 €	0 €	0 €
<b>Total recettes</b>	<b>0 €</b>	<b>0 €</b>	<b>0 €</b>

⇒ Importante **diminution des recettes liées à la collecte des déchets par rapport à l'année précédente.**

Les recettes **d'ECO-EMBALLAGES** sont en régression cette année. Elles ont diminué de 6,7% (les quantités triées ont été moindres et les refus de tri ont augmentés).

*Les objectifs de valorisation étant de plus en plus stricts, nous ne devons pas relâcher nos efforts en matière de tri. Nous devons renforcer notre communication, pour diminuer les refus de tri et motiver les habitants à trier encore plus, si nous souhaitons conserver ce niveau d'aide.*

Les **recettes d'ECOFOLIO** pour le subventionnement de la collecte des journaux ont également diminué en conséquence de la baisse des tonnages.

Les **recettes issues du rachat de nos matériaux** ont fortement chuté pour quasiment tous les flux (diminution des tonnages valorisables et baisse des prix de rachat des matières).

Cette année encore, le SICTOM a reçu un **reversement exceptionnel du SOMEL**, en conséquence du trop-perçu sur la prestation de traitement des ordures ménagères de l'année 2014 (suite à la diminution du tonnage des ordures ménagères incinérées) mais qui reste toutefois inférieur à celui de l'année passée (où nous avons perçu un remboursement exceptionnel de la TGAP pour performance énergétique).

⇒ **Aucune subvention** n'a été perçue en 2015 pour l'investissement en matière de collecte.

## 2. Le service des déchetteries

### 2.1 - La Structure des Dépenses et leur Evolution

DEPENSES DECHETTERIES	2013	2014	2015
<b>Fonctionnement</b>			
<b>Déchetterie de Thiron-Gardais</b>			
Personnel	17 129 €	18 133 €	18 420 €
Frais divers (eau, électricité ...etc)	3 055 €	1 871 €	6 015 €
Collecte et traitement des déchets	87 355 €	92 506 €	85 651 €
<b>Déchetterie de Charbonnières</b>			
Personnel	15 521 €	15 898 €	17 787 €
Frais divers (eau, électricité ...etc)	2 607 €	1 950 €	3 383 €
Collecte et traitement des déchets	72 867 €	84 503 €	75 027 €
<b>Déchetterie de Nogent-le-Rotrou</b>			
Personnel	65 684 €	62 432 €	64 741 €
Frais divers (eau, électricité ...etc)	3 135 €	3 541 €	6 901 €
Collecte et traitement des déchets	203 735 €	210 344 €	227 423 €
<b>Déchetterie du Theil-sur-Huisne</b>			
Personnel	26 697 €	34 284 € *	28 496 €
Frais divers (eau, électricité ...etc)	5 282 €	3 546 €	4 654 €
Collecte et traitement des déchets	78 338 €	83 358 €	78 359 €
<b>Total dépenses</b>	<b>581 405 €</b>	<b>612 366 €</b>	<b>616 857 €</b>
<b>Investissement</b>			
Aménagement déchetterie de Thiron	14 062 €	2 774 €	437 517 €
Aménagement déchetterie de Charbonnières	11 257 €	1 122 €	1 980 €
Aménagement déchetterie de Nogent le Rotrou		6 270 €	
Aménagement déchetterie de Le Theil sur Huisne			2 189 €
Acquisition matériel déchetterie de Thiron Gardais	0 €	0 €	44 346 €
Acquisition matériel déchetterie de Charbonnières	0 €	1 333 €	81 €
Acquisition matériel déchetterie de Nogent le Rotrou	142 €	0 €	
Acquisition matériel déchetterie du Theil sur Huisne	142 €	0 €	474 €
<b>Total dépenses</b>	<b>25 603 €</b>	<b>11 499 €</b>	<b>486 587 €</b>

#### En fonctionnement

⇒ Légère augmentation des frais de fonctionnement des déchetteries de 0,7% par rapport à l'année précédente.

⇒ Les **coûts de collecte et de traitement** des déchetteries ont légèrement diminué par rapport à l'année précédente. D'une manière générale, l'actualisation annuelle des prix des marchés a été compensée par la diminution des tonnages collectés en déchetteries au cours de l'année 2015.

Néanmoins, nous notons une augmentation des dépenses sur la déchetterie de Nogent le Rotrou qui s'explique par un report de tonnages de la déchetterie de Thiron Gardais sur celle de Nogent, pendant la durée des travaux d'extension de Thiron Gardais.

#### En investissement

Les dépenses d'équipement correspondent à :

⇒ L'achat du **terrain** limitrophe à la déchetterie de Charbonnières,

⇒ L'achat de matériels pour la déchetterie du Theil sur Huisne,

⇒ Les **travaux de rénovation de la déchetterie de Thiron Gardais** : travaux de génie civil, bâtiment modulaire, clôtures, portails, espaces verts, local à déchets toxiques, ainsi que les honoraires de l'AMO, du contrôleur technique et du coordonnateur SPS. *Néanmoins, certaines factures non réglées sur 2015 seront reportées sur 2016.*

⇒ La rénovation de la **toiture du local technique de la déchetterie du Theil sur Huisne.**

## 2.2 - La Structure des Recettes et leur Evolution

RECETTES DECHETTERIES	2013	2014	2015
<b>Fonctionnement</b>			
Recettes dépôts des professionnels	12 411 €	10 056 €	10 190 €
Rachat de la ferraille	5 620 €	5 269 €	5 400 €
OCAD3E (aide à la collecte des D3E)	16 351 €	15 701 €	13 233 €
<b>Total recettes</b>	<b>34 382 €</b>	<b>31 026 €</b>	<b>28 823 €</b>
<b>Investissement</b>			
Ademe	0 €	0 €	22 403 €
Conseil Départemental 61	0 €	0 €	0 €
Conseil Départemental 28	0 €	0 €	0 €
<b>Total recettes</b>	<b>0 €</b>	<b>0 €</b>	<b>22 403 €</b>

⇒ Légère **diminution des recettes** issues des déchetteries.

⇒ **Une subvention** a été perçue cette année provenant de l'ADEME correspondant à l'acompte préalable pour la réalisation des travaux de rénovation et d'extension des déchetteries de Thiron Gardais et Charbonnières.

### 3. Le service Prévention

#### 3.1 - La Structure des Dépenses et leur Evolution

DEPENSES DE PREVENTION	2013	2014	2015
<b>Fonctionnement</b>			
<b>Compostage</b>			
Achat de composteurs	10 769 €	17 745 €	0 €
Communication compostage	237 €	243 €	0 €
<b>Stop pub</b>	413 €	849 €	425 €
<b>Programme local de prévention :</b>			
Opération Eco défi	1 500 €	0 €	1 500 €
Rémunération chargée de mission	33 862 €	26 954 €	31 748 €
Dépenses de Communication	3 116 €	563 €	7 804 €
<b>Total dépenses</b>	<b>48 557 €</b>	<b>46 354 €</b>	<b>41 477 €</b>

⇒ Il n'y eu aucune dépense relative au **compostage** pour l'année 2015 (utilisation des stocks de composteurs achetés l'année précédente).

⇒ Les dépenses du **programme local de prévention** correspondent à la rémunération de notre chargée de mission, et aux dépenses relatives aux différentes actions entreprises en 2015.

#### 3.2 - La Structure des Recettes et leur Evolution

RECETTES PREVENTION	2013	2014	2015
<b>Fonctionnement</b>			
<b>Compostage individuel</b>			
Subventions Conseil Général 61	0 €	0 €	0 €
Subventions ADEME Basse Normandie	0 €	0 €	0 €
Subventions Conseil Général 28	9 829 €	5 832 €	0 €
Subventions ADEME Centre	0 €	13 068 €	0 €
Régie « vente de composteurs »	3 793 €	2 760 €	1 060 €
<b>Programme local de prévention</b>			
Subventions ADEME centre	25 425 €	50 850 €	20 340 €
<b>Promotion collecte des TLC</b>			
Subvention d'ECOTLC		3 551 €	3 551 €
<b>Total recettes</b>	<b>39 047 €</b>	<b>76 061 €</b>	<b>24 951 €</b>

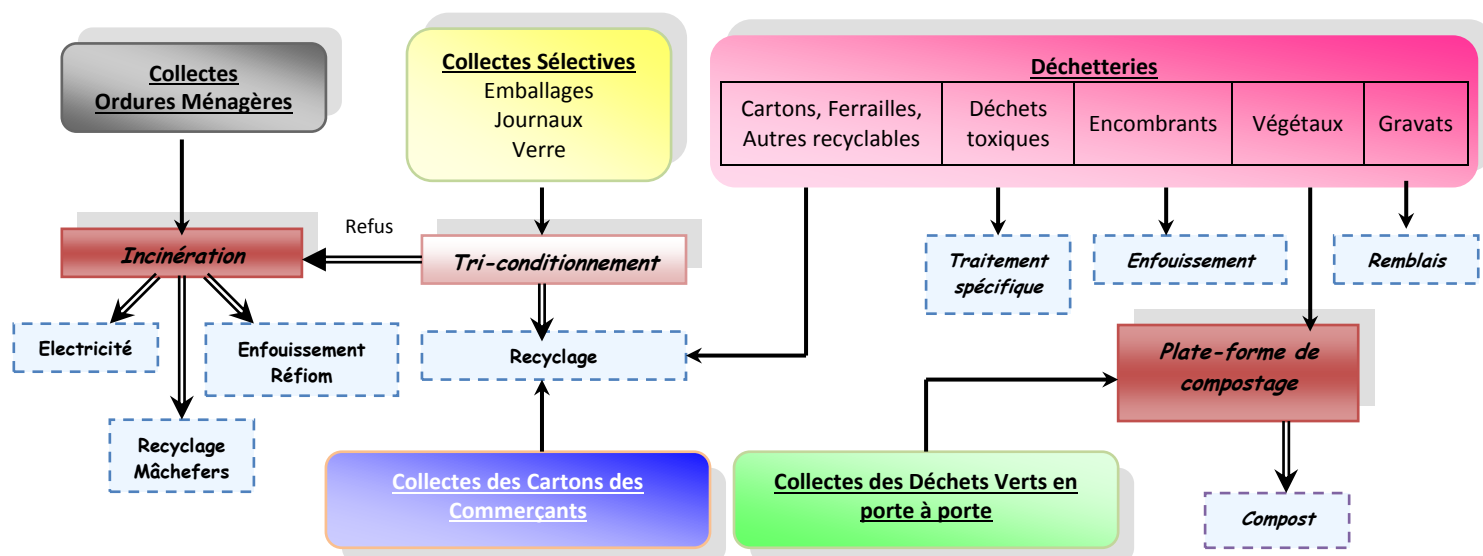
Ont été perçues en 2015 :

- Deux acomptes de l'**ADEME** pour la 3<sup>ème</sup> et 4<sup>ème</sup> année du Programme Local de Prévention,
- Une subvention d'**ECOTLC**, éco-organisme qui gère la collecte des textiles, pour nos actions de promotion de la collecte des textiles.

Nous ne percevons plus aucune subvention pour le compostage individuel.

## 4<sup>ème</sup> PARTIE : SYNTHÈSE

### A. LE SERVICE



### B. LES TONNAGES COLLECTÉS

Tonnages collectés	2013	2014	2015
Collecte ordures ménagères	9 262 t	9 147 t	8 756 t
Collecte sélective	2 277 t	2 246 t	2 215 t
Collecte DV PàP	19 t	24 t	24 t
Collecte en déchetteries	9 207 t	10 076 t	9 194 t
<b>TOTAL</b>	<b>20 765 t</b>	<b>21 493 t</b>	<b>20 189 t</b>
<b>Production par habitant</b>	<b>583,07 kg/hab</b>	<b>605,27 kg/hab</b>	<b>572,28 kg/hab</b>
<i>population</i>	<i>35 613 hab</i>	<i>35 510 hab</i>	<i>35 278 hab</i>

La production annuelle de déchets du SICTOM en 2015 est de **572,28 kg / hab**.  
Le ratio par habitant a diminué de 5,4% par rapport à l'année précédente.

#### Pour Info :

- Production moyenne de déchets en Eure et Loir = 619,2 kg/hab/an en 2013  
(ref : L'observatoire départemental des déchets – Conseil Général 28)
- Production moyenne nationale = 590 kg/hab/an en 2011  
(ref : enquête ADEME résultats 2011)

Tonnages collectés	SICTOM 2015	Moyenne Départementale CG 28 - 2013	Enquête nationale ADEME - 2011
Collecte ordures ménagères	248,20 kg / hab	257,00 kg / hab	288 kg / hab
Collecte sélective	62,79 kg / hab	71,50 kg / hab	76,5 kg / hab
Collecte en déchetteries	260,62 kg / hab	259,30 kg/hab	195 kg / hab

## C. LES COÛTS

### COMPTE ADMINISTRATIF

DEPENSES TOTALES DE FONCTIONNEMENT – en € TTC	2012	2013	2014	2015
Dépenses courantes	87 360 €	77 721 €	65 057 €	73 110 €
Prestations de services (collectes, traitement ...)	3 076 836 €	3 086 963 €	3 174 455 €	3 061 253 €
Charges de personnels	249 645 €	264 938 €	266 178 €	304 396 €
Intérêts des emprunts	16 931 €	14 248 €	11 424 €	8 502 €
Amortissements des immobilisations	63 318 €	64 321 €	58 888 €	59 520 €
Assurances et taxes	3 280 €	3 365 €	6 333 €	6 921 €
<b>TOTAL</b>	<b>3 497 370 €</b>	<b>3 511 556 €</b>	<b>3 582 335 €</b>	<b>3 513 702 €</b>
<b>Coût à la tonne de déchets</b>	<b>168,64 €/tonne</b>	<b>169,11 €/tonne</b>	<b>166,67 €/tonne</b>	<b>174,04 €/tonne</b>

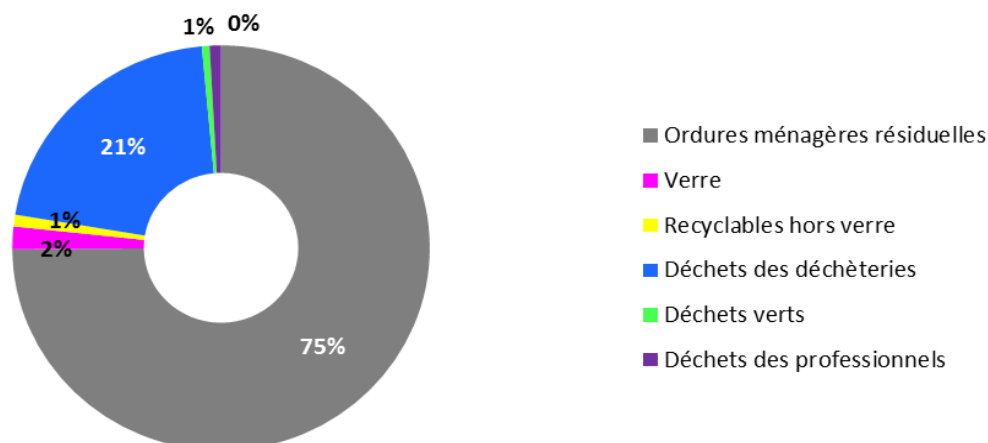
Le Coût total de gestion des déchets ménagers est de **174,04 € / tonne** soit 99,60 € / hab.

Ce coût est calculé or déduction des subventions et autres recettes.

*Pour rappel, le prélèvement de la TEOM en 2015 sur le SICTOM de Nogent-le-Rotrou s'élève à 91,18 € / hab (à titre indicatif, la TEOM moyenne prélevée en Eure et Loir en 2013 était de 105,30 € / hab)*

On constate une diminution des dépenses totales de 2 % et une augmentation du coût à la tonne par rapport à l'année précédente de +4%.

⇒ **Part relative du coût\* du service par flux de déchets** (données COMPTACOÛTS 2014)

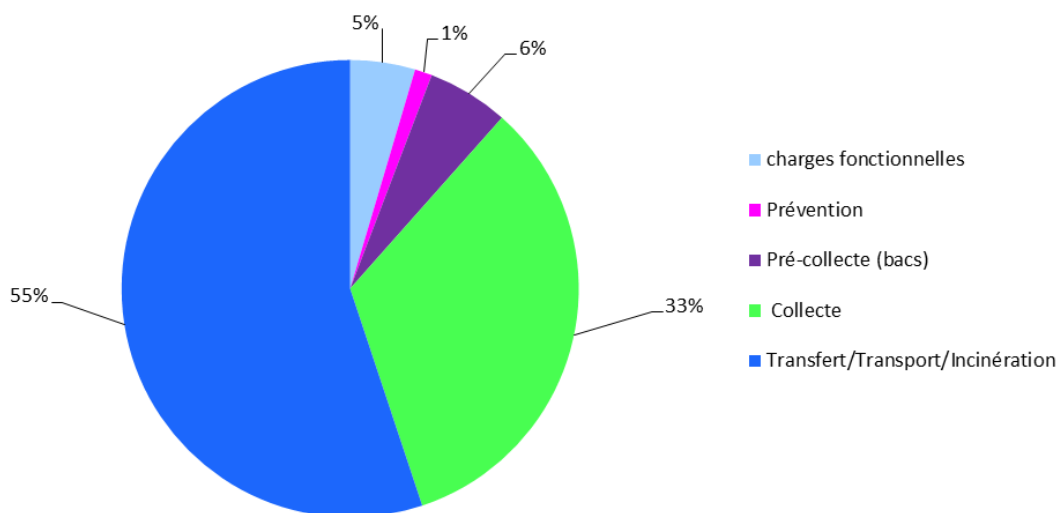


**Les Ordures Ménagères et les Déchetteries représentent 96% du coût du service d'élimination des déchets \***

\* **Coût aidé TTC** : ensemble des charges après déduction des recettes liées aux ventes de matériaux, soutiens, et subventions.



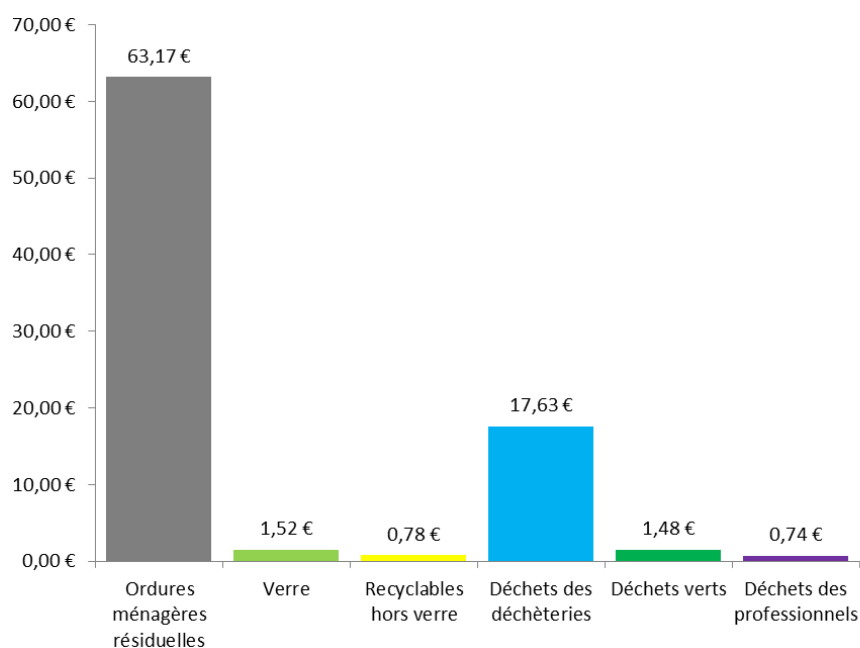
⇒ **Décomposition du coût du flux « Ordures ménagères »** (données COMPTACOITS 2014)



Le flux « ordures ménagères » représente **75% des dépenses** du SICTOM. La décomposition indique que la dépense relative au transfert/transport/traitement (participation au SOMEL) représente 55% de la dépense totale pour ce flux alors que la collecte ne représente que 33% du total.

⇒ **Quel est l'impact du geste de tri ?**

Coût\* en euro par habitant (données COMPTACOITS 2014)



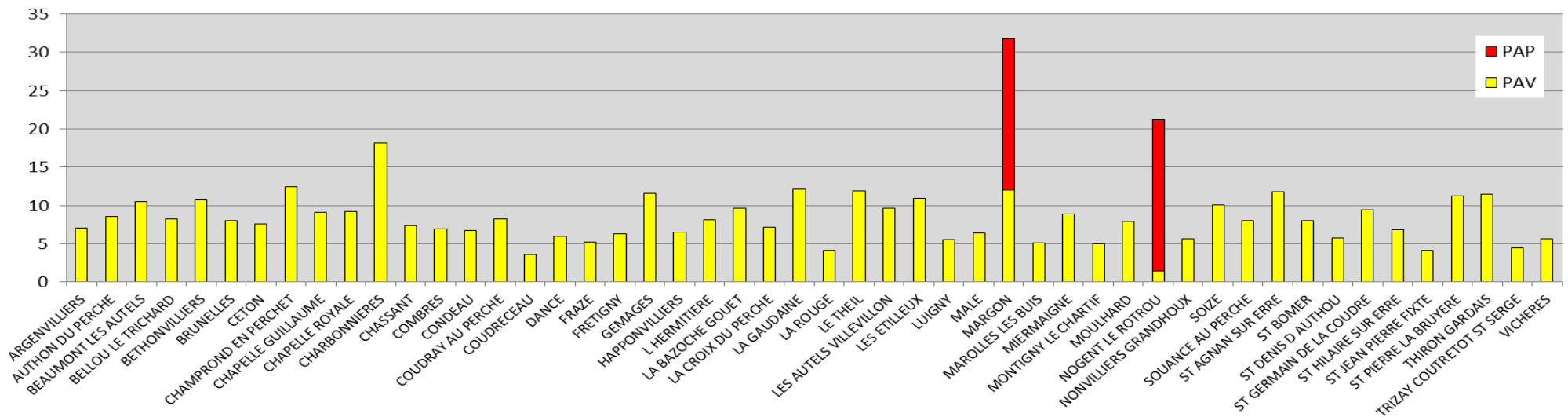
\* **Coût aidé TTC** : ensemble des charges après déduction des recettes liées aux ventes de matériaux, soutiens, et subventions.

Les OM coûtent **63,17€/hab** alors que la collecte sélective (verre, emballages et journaux) ne coûte que 2,30€ / hab et les déchetteries 17,63€/hab.

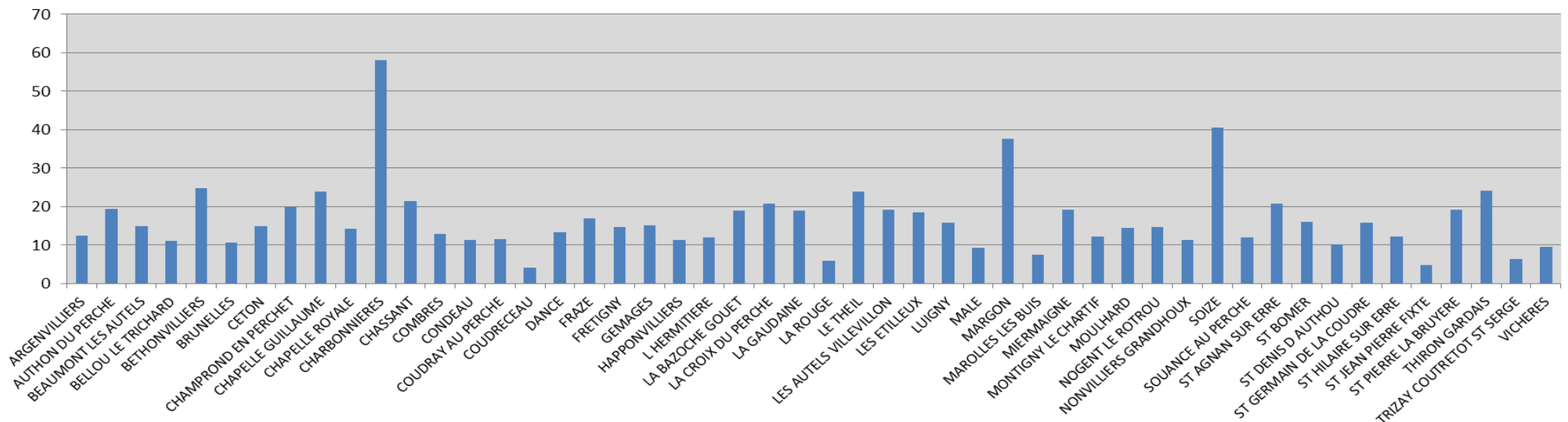
## **ANNEXES**

1. Performance par commune de la collecte sélective des emballages ménagers
2. Performance par commune de la collecte sélective des journaux magazines
3. Performance par commune de la collecte sélective des verres

### Performances collecte des emballages en kg/hab - 2015

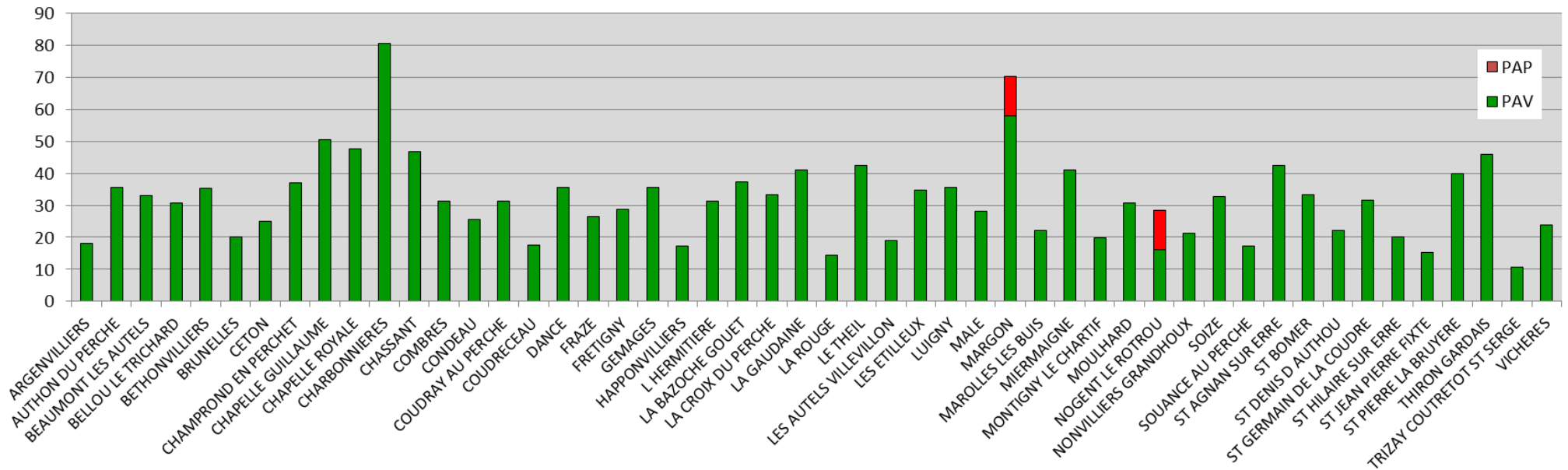


### Performances collecte du papier en kg/hab - 2015



**Attention :** pour les communes de Charbonnières, Thiron Gardais, le Theil sur Huisne et Nogent le Rotrou sont inclus les tonnages collectés en déchetteries qui peuvent englober des gisements de communes voisines

### Performances collecte des verres en kg/hab - 2015



**Attention :** pour les communes de Charbonnières, Thiron Gardais, le Theil sur Huisne et Nogent le Rotrou sont inclus les tonnages collectés en déchetteries qui peuvent englober des gisements de communes voisines.

## GLOSSAIRE

**CET** : Centre d'enfouissement technique  
**CDC** : Communauté de Communes  
**DASRI** : Déchets d'activité de soins à risques infectieux  
**DDM** : Déchets dangereux des ménages  
**DDS** : Déchets diffus spécifiques  
**DEA** : déchets d'éléments d'ameublement  
**DEEE ou D3E** : Déchets d'équipements électriques et électroniques  
**DIB** : Déchets industriels Banals  
**DMS** : Déchets ménagers spéciaux  
**DTQD** : Déchets toxiques en quantités dispersées  
**DV** : Déchets verts  
**ELA** : Emballages recevant du liquide alimentaire (Briques)  
**EMR** : Emballages ménagers recyclables  
**EPCI** : Etablissement public de coopération intercommunale  
**ICPE** : Installation classée pour la protection de l'environnement  
**OM** : Ordures ménagères  
**PAP** : Porte à porte  
**PAV** : Point d'apport volontaire  
**PEDMA** : Plan d'élimination des déchets ménagers et assimilés  
**PEHD** : Polyéthylène haute densité  
**PET** : Polyéthylène téréphthalate  
**PLP** : Programme local de prévention  
**REFIOM** : Résidus d'épuration des fumées d'incinération des ordures ménagères  
**REP** : Responsabilité élargie du producteur  
**RS** : Redevance spéciale  
**SDIS** : Service départemental d'incendie et de secours  
**SOMEL** : Syndicat des ordures ménagères d'Eure et Loir  
**TEOM** : Taxe d'enlèvement des ordures ménagères  
**TGAP** : Taxe générale sur les activités polluantes