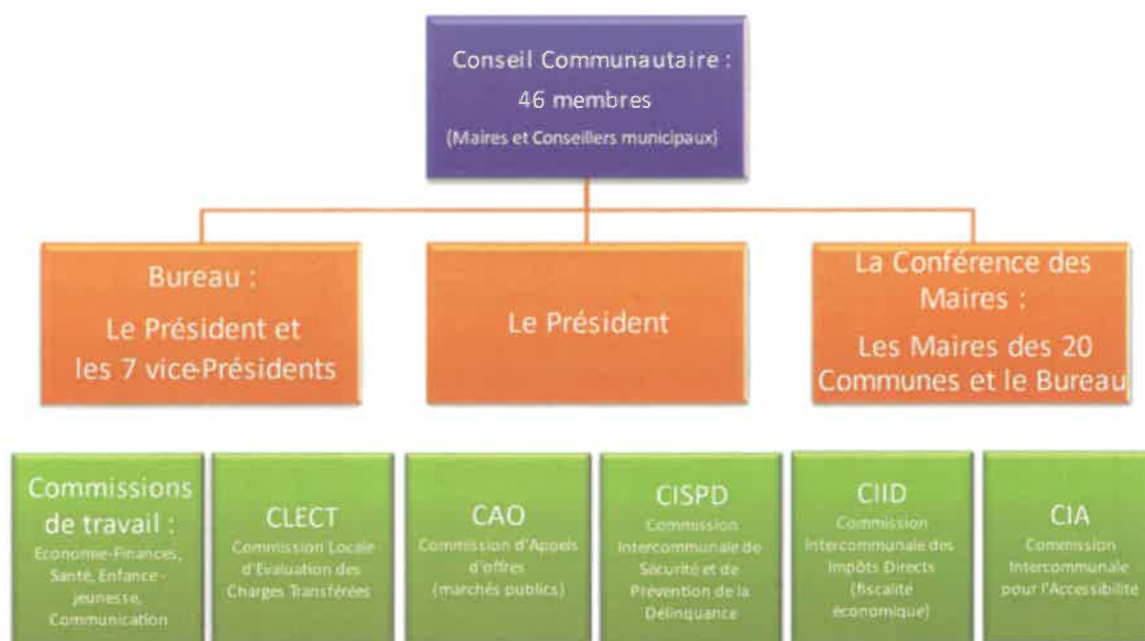


# RAPPORT D'ACTIVITE 2021

## LES INSTANCES DE LA COMMUNAUTE DE COMMUNES EN 2021



## LES RESSOURCES HUMAINES

### Les effectifs :

- 46 agents permanents au 31/12/2021
  - 32.02 équivalents temps plein
    - 27 titulaires
    - 2 stagiaires
    - 15 contractuels permanents
  - 3 contractuels non permanents

### Les évolutions en 2021 :

Création d'un service commun mutualisé avec la commune de Nogent-le-Rotrou effectif au 01 janvier 2022.

## FORMATION

- Reprise des formations en présentiel pour le recyclage Sauveteurs Secouristes du Travail

## MUTUALISATION

Centre de vaccination de Nogent-le-Rotrou : participation de l'ensemble des communes à l'organisation de la vaccination sur le territoire.

## SANTÉ

### Evolution en 2021

#### 1) Maison de Santé de Nogent le Rotrou :

ETAGE	Désignation	Nom des praticiens
RDC	Cabinet Infirmiers	Mmes Grandjouan-Mathevet-Vallée-Dareau-Louveau
RDC	Podologue	M. GUIOCHEAU
RDC	Podologue	M. GUIOCHEAU
RDC	orthodontiste	Mme ANDREI
RDC	Dentiste	Mme ANDREI
R+1	kiné	M. LETOMBE LEFEVRE
R+1	sage-femme	Mme PERINET
R+1	sage-femme	Mme CABARROU
R+1	Médecin Généraliste	Dr GEORGESCU
R+1	Médecin Généraliste	Dr DUPRAT
R+1	Médecin Généraliste	Dr SOW OUAKARA
R+1	Médecin Généraliste	Dr PETIT
R+2	Gynécologue-Obstétricien	Dr ROUFFET
R+2	Bureau permanences 2	MSA
R+2	Orthophoniste	M. RENTIEN
R+2	Diététicienne	Mme CALBET-GUIBERT
R+2	Bureau permanences 1	CICAT+ CAARUD
R+2	Psychiatre	Mme MEUNIER

#### 2) Ouverture de la Maison de Santé d'Authon du Perche :

ETAGE	Désignation	Nom des praticiens
RDC	Cabinet Infirmiers	Mmes HERBELIN et CALIC / M. BOURGET
RDC	Podologue	M. ROBINET
RDC	Médecins généralistes	Docteurs Amari-Deroide-Bourdin-Aveline
R+1	Sage-femme	Mme AISSANI
R+1	Chirurgien orthopédiste (permanences)	Dr CHARROIS

## GEMAPI/ INTERCONNEXION EAU/ASSAINISSEMENT INDIVIDUEL

### Gestion des Milieux Aquatiques et Prévention contre les Inondations

- Consolidation d'une partie de la berge de l'Huisne qui avait fortement été érodée par le cours d'eau et qui incommodait les promeneurs de la base de loisirs de l'étang de Margon.
- Gestion et entretien des ouvrages de la Flônerie et des ouvrages/vannages dans la traversée de Nogent le Rotrou par la Communauté de Communes depuis 2019, avec l'appui des services techniques de la ville de Nogent-le-Rotrou.
- Réalisation en cours d'une Etude de Dangers par le bureau d'études SOCOTEC sur les ouvrages de protection contre les inondations.

### Interconnexion d'eau potable :

- Finalisation du chantier d'interconnexion en eau potable entre Saint Bomer et Soizé (Authon-du-Perche).

### Assainissement non collectif (SPANC)

- 2 810 installations en 2021 (25% des logements), parmi lesquels 45% sont conformes
- Dans le cadre d'un partenariat conclu en 2018 avec Eure-et-Loir Ingénierie, l'ensemble des services proposés aux usagers (hors vidanges) sont à présent réalisés par l'organisme départemental,
- Les diagnostics initiaux et contrôles de bon fonctionnement ont été relancés en novembre 2019, 569 contrôles ont été réalisés en 2021 (973 depuis 2019). Reste les communes de Nogent-le-Rotrou, Arcisses, Champrond en Perchet et la Gaudaine à contrôler.
- 81 diagnostics réalisés dans le cadre de vente de biens immobiliers (91 en 2020)
- 108 avis émis dans le cadre de travaux (89 en 2020) : 42 réhabilitations, 41 permis de construire, 10 certificats d'urbanisme et 15 déclarations préalables de travaux
- 60 vidanges à prix négociés (54 en 2020). Le marché pour les vidanges groupées a été relancé et attribué en décembre 2019 à l'entreprise VALMAT.

## TRAVAUX BÂTIMENTS/ZONES

### Travaux terminés :

- La placette de contournement dans la zone Artisanale d'Argenvilliers
- La création d'un parking de 100 places et un éclairage en LED zone de l'Aunay
- Réhabilitation d'un local de stockage pour Eurowipes à La Messesselle
- Réhabilitation de la toiture terrasse Vallegrain
- La création du centre d'Ophtalmologie à Nogent-le-Rotrou
- Fin des travaux de la MSP d'Authon du Perche
- Mise en conformité des mitigeurs eau chaude et froide des douches du Gymnase d'Authon du Perche
- Reprise de l'étanchéité de la toiture du Gymnase d'Authon du Perche

- Mise en place de climatiseurs mobiles dans le Pôle Enfance ainsi qu'un rideau brumisateur à l'arrière du bâtiment pour rafraîchir les enfants en période estivale
- Réalisation de l'interconnexion en eau potable de Saint Bomer /Soizé

## SERVICE PETITE-ENFANCE, ENFANCE ET JEUNESSE

### 1/ Les accueils de loisirs et accueil de jeunes

#### a) Des effectifs en hausse (mercredi) par rapport à 2019, avant la pandémie

##### Souancé-au-Perche

###### Mercredis

Nombres d'heures facturées les mercredis en 2019 : 3 312

Nombres d'heures facturées les mercredis en 2021 : 13 801

Une très forte hausse de la fréquentation des mercredis.

En 2019, les mercredis n'étaient ouverts qu'en demi-journée car il y avait classe le matin mais même si on divise par deux les heures, nous avons doublé le nombre d'enfants.

###### Vacances scolaires

Nombres d'heures facturées durant les vacances scolaires en 2019 : 4 056 (automne, Hiver et printemps)

Nombres d'heures facturées durant les vacances scolaires en 2021 : 2 396 (automne, Hiver et printemps) La baisse de l'effectif ne provoque pas de baisse des charges de personnels, les animateurs sont 3 ou 4 et le fonctionnement de la structure ne permet pas de réduire ce nombre.

###### Périscolaire

Baisse de la fréquentation des maternels et élémentaires confondus.

La baisse de l'effectif ne provoque pas de baisse des charges de personnels, les animateurs sont 3 et le fonctionnement de la structure ne permet pas de réduire ce nombre.

Nous espérons revenir à la normale en 2022.

##### Authon-du-Perche

###### Mercredis

Nombres d'heures facturées les mercredis en 2019 : 11 236

Nombres d'heures facturées les mercredis en 2021 : 13 801

Hausse de la fréquentation des mercredis (+22%)

###### Vacances scolaires

Nombres d'heures facturées durant les vacances scolaires en 2019 : 18 500

Nombres d'heures facturées durant les vacances scolaires en 2021 : 14 322

Cette baisse est particulièrement remarquable sur les moins de 6 ans l'été.

###### Périscolaire

Baisse de la fréquentation des maternels et élémentaires confondus.

La baisse de l'effectif ne provoque pas de baisse des charges de personnels, les animateurs sont 3 et le fonctionnement de la structure ne permet pas de réduire ce nombre.

Nous espérons revenir à la normale tout en sachant que depuis janvier l'effectif de l'accueil de loisirs dépasse les 50 enfants régulièrement. Cette situation ne pourra pas durer avec les locaux que nous avons à disposition.

##### Nogent-le-Rotrou élémentaire

### Mercredis

Nombres d'heures facturées les mercredis en 2019 : 15 480

Nombres d'heures facturées les mercredis en 2021 : 16 189

Hausse de la fréquentation des mercredis (+4.58%)

### Vacances scolaires

Nombres d'heures facturées durant les vacances scolaires en 2019 : 31 538

Nombres d'heures facturées durant les vacances scolaires en 2021 : 35 319

Cette hausse est due en partie à l'accueil des adolescents de l'Espace Jeunes que nous avons déclaré en responsabilité de l'accueil de loisirs.

### Nogent-le-Rotrou maternel

#### Mercredis

Nombres d'heures facturées les mercredis en 2019 : 12 560

Nombres d'heures facturées les mercredis en 2021 : 13 696

Hausse de la fréquentation des mercredis (+9%)

### Vacances scolaires

Nombres d'heures facturées durant les vacances scolaires en 2019 : 23 540

Nombres d'heures facturées durant les vacances scolaires en 2021 : 19 760

Cette baisse est liée à la quasi fermeture de la structure durant les vacances de printemps 2021. Nous serions au même niveau sinon.

### L'Espace Jeunes

Installé depuis janvier au Pôle Enfance-Jeunesse, l'Espace Jeunes a une moyenne de fréquentation chaque soir après le collège d'une quinzaine de jeunes.

Nous avons prolongé l'ouverture jusqu'à 18H30 (au lieu de 18H00)

Durant les petites vacances scolaires, les jeunes d'Authon-du-Perche viennent chaque jour rejoindre les jeunes de Nogent-le-Rotrou et passent les vacances ensemble.

Nous avons une moyenne de 24 jeunes par jour.

L'été l'Espace Jeunes a aussi une moyenne élevée (22) mais sans les jeunes d'Authon-du-Perche.

L'espace Jeunes d'Authon-du-Perche est ouvert en juillet (sur place)

## **b) Tarification aux familles**

Les tarifs ont été augmenté de 2% en 2021.

Les tarifs ont aussi été travaillés avec l'Espace de Vie Sociale pour que les familles puissent bénéficier des services de l'Espace Jeunes et de l'EVS sans avoir le sentiment de payer deux fois et sans augmentation majeure.

## **c) Charge de personnel en hausse :**

Pour chaque structure nous avons vu une hausse du nombre d'animateurs nécessaires au fonctionnement en raison de la nécessité de ne pas « brasser » les enfants pour respecter le protocole sanitaire lié à la pandémie. (Sauf Souancé-au-Perche)

Bien qu'en limitant au mieux le nombre d'adultes, nous avons aussi prolongé la durée du temps de travail de chacun de 9H30 à 10H00 par jour les mercredis et durant les vacances scolaires.

A Nogent-le-Rotrou pour l'accueil de loisirs maternel et pour l'accueil de loisirs élémentaires, une hausse d'effectif a été constaté les mercredis.

Nous avons dû ajouter deux animateurs les mercredis en élémentaire et un animateur le mercredi en maternel. Pour cela nous avons contractualisé les animateurs sur des postes 7/35ème et avons payé des heures complémentaires. Ces animateurs accueillent la hausse de l'effectif et participent à la réponse que nous devons donner aux consignes sanitaires.

A Authon-du-Perche, une hausse d'effectif a été constaté sur le temps périscolaire. Sans ajouter d'animateur, la présence du stagiaire CQP périscolaire c'est avéré indispensable.

Il a fallu également augmenter le temps de travail des agents de service et leur nombre durant les vacances scolaires.

#### **d) Dépenses d'alimentation en hausse par rapport à 2020**

En 2020, la pandémie à provoquer de nombreuses fermetures et absences de fréquentation donc de commandes de repas.

En 2021, les dépenses alimentaires ont donc augmenté.

2/ L'installation de l'Espace de Vie Sociale, de la réussite éducative et du Point Information Jeunesse dans les locaux du Pôle Enfance-Jeunesse à partir de janvier 2021.

Une convention a été signée entre la commune de Nogent-le-Rotrou et la communauté de communes du Perche pour la mutualisation des locaux

### **3/ Le Point Information Jeunesse**

Nous avons retravaillé cette année le projet du PIJ en tenant compte de ses nouvelles particularités :

- Le nouveau lieu
- Un informateur jeunesse qui a la responsabilité de l'Espace Jeunes périscolaire
- Un animateur jeune qui doit faire du temps d'informateur jeunesse

Le projet du PIJ a finalement validé par les services de l'état et nous avons été labélisé pour 3 ans. Le financement de la Caf est donc validé.

Compte tenu de la pandémie et de la situation géographique du PIJ nous sommes bien en peine de pouvoir observer si la fréquentation est en baisse par rapport au PIJ, rue Saint Hilaire.

La fréquentation est en baisse sur site sans que nous ayons une certitude sur les raisons de cette situation.

Les permanences de l'informateur jeunesse ont été redéployées dans les établissements scolaires. Nous intervenons au collège d'Authon-du-Perche, au Lycée Rémi Belleau et au Lycée de Nermont toutes les semaines.

La réponse et la présence en ligne a été renforcée.

### **4/ Le Relais Petite-Enfance (ancien Ram)**

Maintien des ateliers, des permanences et des RDV avec les parents (souvent par téléphone ou visio)

Baisse des jauges de fréquentation aux ateliers

Annulation des représentations et des animations en grands groupes

Nombre d'assistantes maternelles en activité « stable »  
Augmentation des demandes de gardes occasionnelles et atypiques.

Le Festival des Enchantillages a été annulé mais il va revoir le jour en 2022 (8 et 9 avril 2022)

## **5/ Les LAEP « Pomme-Cannelle » et « La Luciole »**

Augmentation des échanges avec l'Espace de Vie Sociale pour l'accompagnements de certaines familles

Maintien des ateliers

Baisse des jauges de fréquentation aux ateliers

Annulation des représentations et des animations en grands groupes

Difficultés rencontrées pour que les familles reviennent aux LAEP.

Néanmoins l'accompagnement se poursuit dans le sens de la réassurance des familles, de la détente des parents afin d'éviter les situations de burn-out parental.

Le projet « café des parents » avec l'UDAF organisé pour l'an 2020, n'est toujours pas terminé.

Le Festival des Enchantillages a été annulé mais il va revoir le jour en 2022 (8 et 9 avril 2022)

## **6/ Les ateliers théâtre et ludothèque dans les écoles**

Cette année scolaire 51 demandes de professeurs ont été déposées. 46 réponses positives, ceci représente environ 850 enfants.

Chaque année la demande est plus forte et les professeurs sont ravis de cette opportunité pédagogique.

La dépense prévisionnelle de cette année dans ce cadre est de 14 000€ (compte tenu des RAR 2021)

Les intervenants sont :

- La compagnie l'Equivoque (Souancé-au-Perche)
- La compagnie du Théâtre en Herbe (Unverre)
- La ludothèque associative « Ludo'Perche » (Nogent-le-Rotrou)

Il est à noter que la Compagnie locale du Théâtre Buissonnier n'intervient plus à sa demande dans le cadre de cette proposition.

## **7/ Perspectives 2022**

- Démarche obligatoire de renouvellement de notre convention avec la Caf (Convention Territoriale de Service aux familles) à l'issue d'un diagnostic réalisé par un cabinet (25 à 30 000€ avec accompagnement jusqu'à 7 500€ de la Caf)
- Continuer d'œuvrer sur l'Espaces Jeunes (fréquentation, échange avec Authon-du-Perche, mise en œuvre d'un séjour)
- Mise en place d'une formation BAFA pour les jeunes du territoire
- Construction d'une terrasse devant l'Espaces Jeunes pour permettre une meilleure visibilité de l'action (28 000€)
- Déploiement d'un plan de communication EVS/Enfance-Jeunesse (2 000€)
- Remise en route des animations collectives, festives de nos structures Petite-Enfance
- Maintien de la qualité de notre offre d'accueil des enfants dans nos accueils de loisirs (95% de satisfaction en 2018, satisfaction qui sera étudiée cette année dans le cadre du diagnostic)
- Continuer la formation de trois agents au BAFD

## SERVICE AIRE D'ACCUEIL DES GENS DU VOYAGES

### 1/ L'organisation de l'aire d'accueil

L'aire est organisée pour son fonctionnement quotidien par un gestionnaire. La communauté de communes à un responsable de l'aire, c'est le responsable de service Petite-Enfance, Enfance et Jeunesse.

Il est accompagné depuis la nomination d'un responsable technique par celui-ci pour l'ensemble des aspects travaux.

Changement de gestionnaire le 1er janvier 2021, c'est désormais :

Société de Gestion des Aires d'Accueil des gens du voyage / L'HACIENDA

69140 RILLIEUX LA PAPE

### 2/ Présentation rapide de l'aire

- a) Nombre d'emplacements : 19 emplacements soit 38 places dont 1 PMR.
- b) L'aire a été réhabilitée entièrement depuis que la compétence a été transférée à la communauté de communes.
- c) Tarifs pratiqués :

Emplacement : 1,80 € par jour

Eau : 3,00 € m<sup>3</sup>

Electricité : 0,19 € KWh

Caution : 100 €

Avance : 20 €

### 3/ La vie de l'aire en 2021

#### Janvier

- Changement de gestionnaire le 1er Janvier 2021.
- Le taux d'occupation du mois de janvier 2021 est de 51,27% pour 604 nuitées.

#### Février

- Le taux d'occupation pour le mois de février 2021 est de 48.12% pour 512 nuitées.

#### Mars

- Le taux d'occupation pour le mois de mars 2021 est de 47.37% pour 558 nuitées.
- Les relations sont tendues avec certains voyageurs et les incivilités augmentent (jeu de boules contre les fondations de certains bâtiments, stationnement sur les places réservées au PMR, vitesse excessive sur l'aire, propos déplacés vis-à-vis de l'agent d'accueil, dépôts d'encombrants, etc...).
- Plusieurs médiations ont été menées par le responsable de l'aire pour la communauté de communes.



### Avril

- Le taux d'occupation pour le mois d'Avril 2021 est de 52.28% pour 596 nuitées
- La collectivité a rédigé, pour les familles concernées, des courriers d'exclusion, ce qui a eu pour effet, le départ de plusieurs familles sans s'acquitter de leurs dettes. Les dettes ont été titrées par la collectivité à l'encontre des familles.

### Mai

- Le taux d'occupation pour le mois de mai 2021 est de 43.63% pour 514 nuitées.

### Juin

- Le taux d'occupation pour le mois de juin 2021 est de 46,67% pour 532 nuitées
- Un travail de médiation est régulièrement effectué avec les voyageurs avec plusieurs actions telles que l'orientation vers les services sociaux, la prise de rendez-vous au CCAS, la prise de contact avec un centre de vaccination pour connaître les modalités d'inscription des voyageurs et recensement des personnes intéressées par le vaccin.
- Une famille était présente sur l'aire malgré son interdiction de séjour sur l'aire. Le responsable de l'aire pour la communauté de communes lui a demandé de partir.

### Juillet

- Le taux d'occupation pour le mois de juillet 2021 est de 24,96% pour 294 nuitées.
- Un travail de médiation est régulièrement effectué avec les voyageurs avec plusieurs actions telles que l'orientation vers les services sociaux, la prise de rendez-vous au CCAS ou encore la prise de contact avec un centre de vaccination.

### Août

- Le taux d'occupation pour le mois août 2021 est de 37,01% pour 436 nuitées.

### Septembre

- Le taux d'occupation pour le mois de septembre 2021 est de 52,63% pour 600 nuitées.
- La collectivité a rédigé, pour les familles concernées, des courriers d'exclusion. Le responsable de l'aire d'accueil pour la communauté de communes a fait partir une famille.

### Octobre

- Le taux d'occupation pour le mois d'Octobre 2021 est de 50.25% pour 592 nuitées.

### Novembre

- En ce mois de novembre 2021, le taux d'occupation de la période est de 42,63% pour 486 nuitées.

### Décembre

- En ce mois de décembre 2021, le taux d'occupation de la période est de 51,78% pour 610 nuitées.

## **4/ Perspectives 2022**

- Continuer l'accompagnement des utilisateurs et maintenir une vie apaisée sur l'aire
- Réfection des enrobés de l'aire qui se délittent fortement depuis quelques années et dont les gravillons finissent dans les conduits de l'assainissement.
- Mise hors gel des espaces cuisine afin d'éviter d'avoir à réparer les robinetteries qui gèlent.

Pour ces deux points une demande de subvention sera déposée (AAP création aires permanentes, terrains familiaux locatifs, réhabilitation aires d'accueil gens du voyage)

## **SERVICE TRANSPORT**

### **1) – Les conducteurs**

La CDC dispose d'un effectif de 9 conducteurs et d'un remplaçant (seulement pour le véhicule 9 places)

### **2) – Les cars**

L'année 2021 a vu l'arrivée de 2 nouveaux cars.

- Un car neuf (commandé en janvier 2020 et réceptionné en mars 2021 (au lieu de septembre 2020).  
Ce car a été commandé via la Plateforme de l'UGAP. C'est un car d'une capacité de 33 passagers, de marque IVECO.  
Il est utilisé sur les circuits de La Croix du Perche / La Gaudaine (secondaire) et Argenvilliers (primaire).



- Un car acheté d'occasion (25000€) auprès de l'IME de Nogentt, d'une capacité de 33 passagers et de marque OTOKAR ; il avait 161300 km.  
Il est utilisé sur les circuits de Vichères/Trizay (secondaire) et Beaumont les Autels/Luigny (primaire).



- Un car a été vendu à un particulier pour 1500€

### **3) – L'année scolaire 2021-2022**

L'organisation du transport scolaire est placée sous l'autorité de la Région Centre Val de Loire (AO1 : Autorité Organisatrice de 1<sup>er</sup> rang) qui en délègue la gestion de proximité à la CDC du Perche pour le transport vers les écoles élémentaires et collèges Authon du Perche et au SITS (Syndicat Intercommunal de Transport Scolaire) pour le transport vers les collèges et lycées de Nogent. Ces 2 structures sont des AO2 : Autorité Organisatrice de 2<sup>nd</sup> rang.

- Circuits

La CDC du Perche gère 4 circuits vers le collège d'Authon du Perche et 9 circuits vers les écoles maternelles et primaires situées sur son territoire.

Un circuit n'est cette année pas effectué en raison du manque d'inscrits : seul un enfant était inscrit sur ce circuit. Nous nous devons d'assurer ce circuit, même pour un seul enfant ; mais les parents passant tous les jours devant l'école pour se rendre au travail nous ont proposé de l'emmener tous les jours à l'école.

- Effectifs

Les effectifs sont en baisse par rapport à l'année précédente :

- 202 élèves pour le primaire (232 en 2020-2021)
- 136 élèves vers Authon du Perche (142 en 2020-2021)
- 378 élèves inscrits par le SITS (400 en 2020-2021).

- Kilométrage

Pour l'année scolaire 2021-2022, les cars ont effectué 147645 km :

- Circuits scolaires : 121666
- Périscolaires (écoles et ALSH) : 8020
- Divers (garages, transports à vide...) : 17959

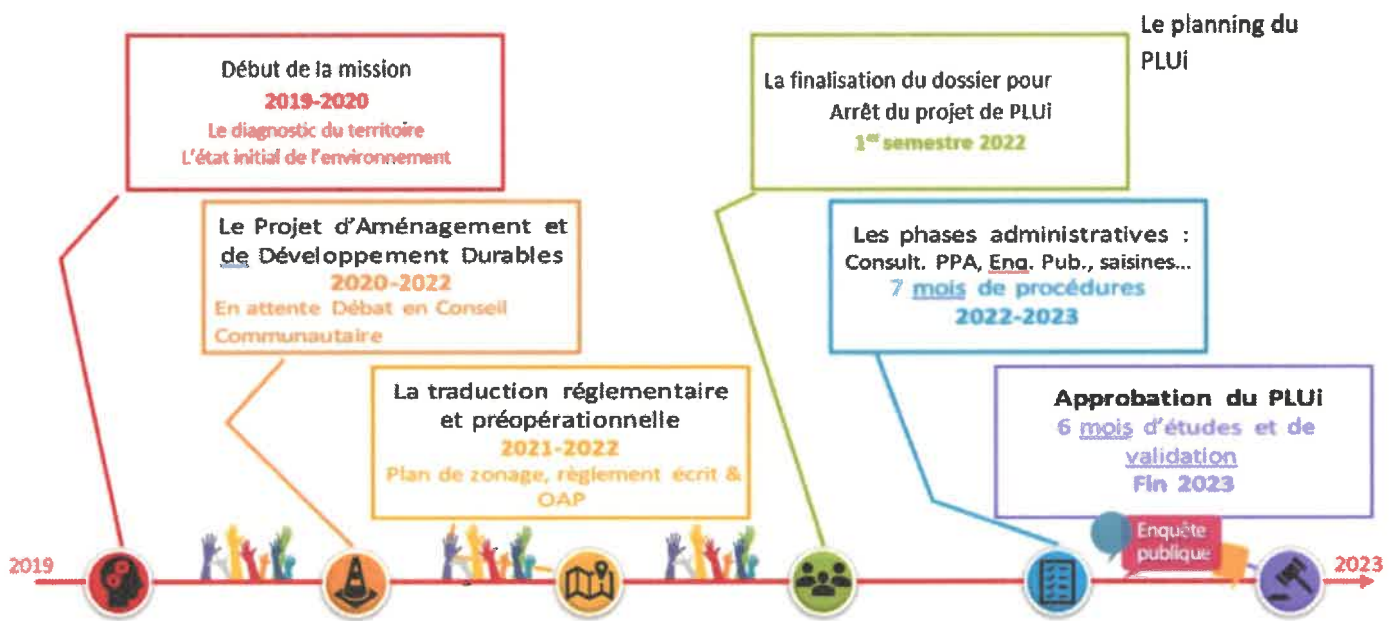
Il est très compliqué de trouver de nouveaux conducteurs ainsi que des conducteurs remplaçants.

Pour info : un conducteur prend sa retraite fin juillet 2022.

## **SERVICE URBANISME ET HABITAT**

### **1) Urbanisme**

- Présentation des 1<sup>ères</sup> orientations du PADD aux Personnes Publiques Associées (PADD) et en réunion publique
- Rapport intermédiaire de l'évaluation environnementale du PADD réalisé par le Parc Naturel Régional du Perche
- Premières représentations par commune de la carte de zonage
- Planning PLUi



## 2) Habitat

- Communication des opérations OPAH-RU et Opération Façades

Création de 1000 dépliantes et de 18 panneaux de chantiers

- Opération OPAH-RU

89 contacts Propriétaires Occupants et Propriétaires Bailleurs + 53 hors secteur OPAH-RU

20 dossiers recevables

69 dossiers non recevables (accompagnement vers d'autres dispositifs)

12 dossiers en cours de montage (dont 1 représentant 6 logements)

Montant aides Cdc engagé : 6 059,57€

Montant aides Anah engagé : 27 352,77€

- Opération façades

91 contacts

16 dossiers recevables (Cotech) : 16

Montant subventions Cdc : 33 623,79€