

Rapport d'activité 2017

Communauté de Communes du Perche



28 bis rue Doullay - 28400 NOGENT-LE-ROTROU - Tél. 02.37.52.18.82. Fax : 02.37.53.90.69
contact@cc-perche.fr – <http://www.cc-perche.fr>

Sommaire

- Contexte
- Organisation de la Communauté de Communes en 2017
 - Les instances
 - Les ressources humaines
- Bilan des activités 2017 :
 - Développement économique
 - Très haut débit
 - Tourisme
 - Santé
 - Eau
 - Transport scolaire
 - Enfance-jeunesse
 - Urbanisme
 - Habitat
 - Communication
- Schéma de mutualisation
- Résultats financiers 2017

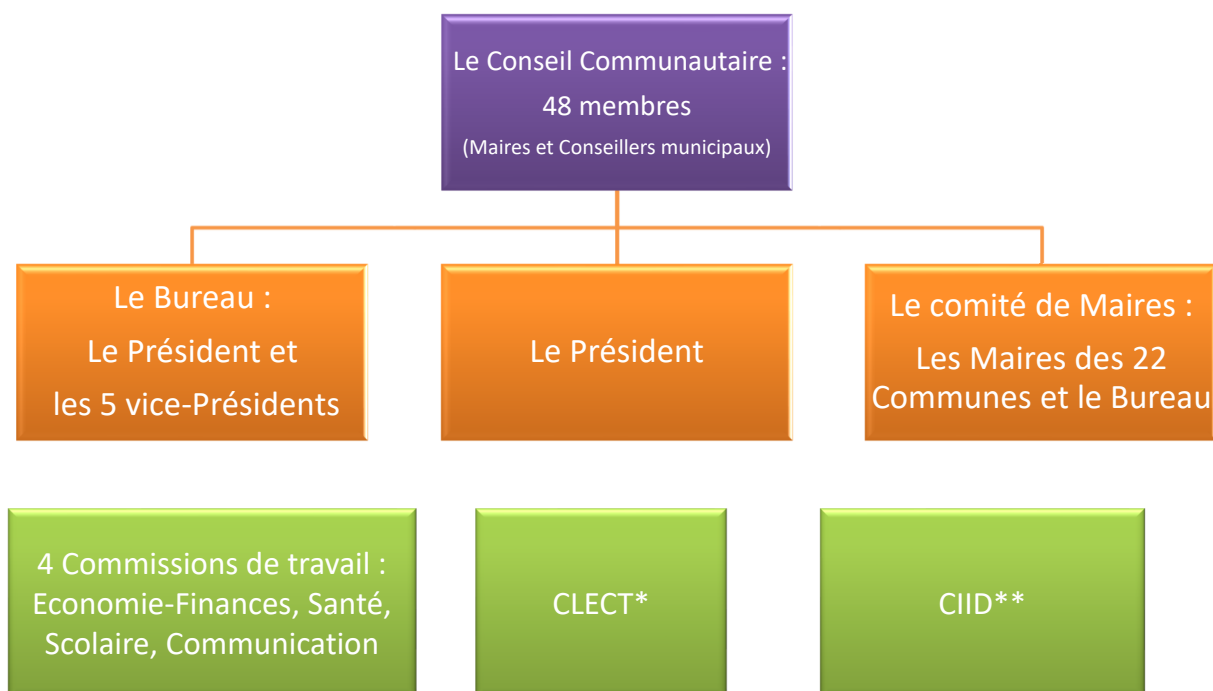
CHIFFRES CLES 2017 :

- 22 communes
- 19 174 habitants
- 314 km²
- 9 292 emplois
- 10 838 logements



- La Communauté de Communes du Perche compte 3 nouvelles Communes depuis le 1^{er} janvier 2017 : Chapelle Royale, Les Autels Villevillon et Luigny
- De nombreux transferts de compétences ont eu lieu en 2017:
 - Développement économique (intégralité des zones d'activité et de l'immobilier économique),
 - Promotion du tourisme (dont office de tourisme),
 - Gestion des milieux aquatiques et prévention contre les inondations,
 - Aire d'accueil des gens du voyage,
 - Documents d'urbanisme,
 - De plus, depuis le 1^{er} janvier 2017, l'office public de l'habitat Nogent Perche Habitat est rattaché à la Communauté de Communes (à la place de la Commune de Nogent le Rotrou).

Organisation en 2017 : les instances de la Communauté de Communes



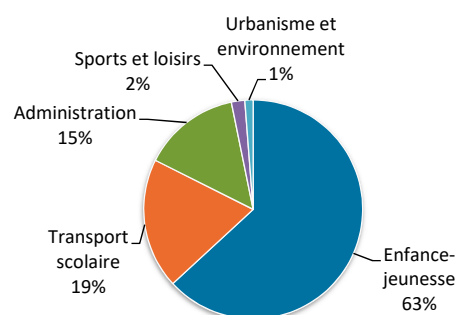
* Commission Locale d'Evaluation des Charges Transférées

** Commission Intercommunale des Impôts Directs (fiscalité économique)

Les ressources humaines

- 34 agents permanents au 31/12/2017 :
23 titulaires et 11 contractuels (23,8 équivalents temps plein)
 - 16 agents mis à disposition par les Communes
 - 8 agents de la Communauté de Communes mis à disposition des Communes
 - Environ 50 saisonniers
- Montée en compétence des agents au travers de la formation et l'appui à la préparation de concours et d'examens professionnels
 - Validation du document unique d'évaluation des risques professionnels en 2017

Volume d'heures effectué en 2017 par service
(agents, permanents, saisonniers et mis à disposition)



BILAN 2017 : Développement économique

- **Dissolution des syndicats économiques SYNDIVAL et SYVAL**, gérant le foncier et l'immobilier économique sur Nogent le Rotrou. Leur activité est transférée à la Communauté de Communes.
- Les **9 zones d'activité** du territoire relèvent de la CdC depuis le 1^{er} janvier 2017 : Argenvilliers (1), Authon du Perche (2), Coudray au Perche (1), Luigny (1), Nogent le Rotrou (4)
- Le Parc d'activité du Perche Eurélien (gestion de la zone d'activité de Luigny) est à présent composé des CdC du Perche et Terres du Perche, suite à la dissolution de la CdC du Perche Gouet.
- Conclusion d'une convention de partenariat économique avec la Région Centre Val de Loire, le Pôle Territorial du Perche et les Communautés de Communes Terres de Perche et Forêts du Perche.

BILAN 2017 : Développement économique

- Lancement du **projet de réhabilitation des anciens abattoirs de Nogent le Rotrou en vue d'y accueillir une entreprise agroalimentaire :**

- Définition du projet architectural et technique,
- Dossier ICPE (Installation Classée pour la Protection de l'Environnement), enquête publique,
- Consultations pour les marchés de travaux,
- Conclusion d'un crédit-bail avec l'entreprise Vallegrain.



- **Perche Ambition :**

- 4 entreprises artisanales et commerciales aidées par la Communauté de Communes en 2017 (dont 2 créations d'entreprises)
- 6 780 € d'aides attribuées pour 27 220 € d'investissements réalisés par les entreprises

BILAN 2017 : Très haut débit

- Conclusion d'une convention avec le syndicat départemental Eure-et-Loir Numérique sur la période 2017-2020 pour la mise en œuvre du très haut débit sur le territoire intercommunal.
- Scénario technique offensif choisi par la Communauté de communes, impliquant un montant total d'investissement sur la période de 7,765 M€/HT, avec une participation de la CdC à hauteur de 20%, soit 1,553 M€.
- Mise en service des armoires de montée en débit sur Les Etilleux et Charbonnières en 2017 (Vichères et Miermaigne en 2015, Soizé et La Gaudaine en 2016).
- Un planning de déploiement du FTTH (fibre à l'abonné) entre 2018 et 2020 sur les communes de Saint-Jean-Pierre Fixte, Souancé-au-Perche, Trizay-Coutretot, Champrond-en-Perchet, Margon, Brunelles et Nogent-le-Rotrou.

BILAN 2017 : Tourisme

- L'office du tourisme basé à Nogent-le-Rotrou devient intercommunal (extension du périmètre d'intervention)
- Signature d'une convention cadre 2017-2020 avec l'office de tourisme du Perche et le Pôle Territorial du Perche Eurélien
- Renouvellement du classement de l'office de tourisme intercommunal en catégorie 2
- Mise en place d'une taxe de séjour intercommunale à compter du 01/01/2018



BILAN 2017 : Santé

- Ouverture de la Maison de Santé de Nogent-le-Rotrou en février 2017
 - Installation progressive de praticiens au cours de l'année (professionnels libéraux) : cabinet d'infirmières, 2 médecins généralistes, rhumatologue, orthophoniste, masseur-kinésithérapeute, pédicure-podologue, psychologue-clinicienne, psychiatre-psychothérapeute, permanence du CICAT
 - Le coût global de l'opération est de 2.2 M€. Elle a bénéficié du soutien financier de l'Etat (465 000 €), de la Région Centre Val de Loire (465 000 €) et du Conseil Départemental d'Eure-et-Loir (200 000 €).
- Poursuite de la réflexion pour l'aménagement d'une Maison de santé sur Authon-du-Perche



- **Gestion des Milieux Aquatiques et Prévention contre les Inondations**
 - Suite au transfert de la compétence, la Communauté de Communes adhère au SMAR (Syndicat intervenant sur le bassin du Loir) et au syndicat de la Flônerie (bassin de rétention de Margon) en lieu et place des Communes.
- **Assainissement non collectif (SPANC)**
 - 2 612 installations en 2017 (28% des logements)
 - 52,4% des installations conformes
 - 77 diagnostics immobiliers réalisés (52 en 2016)
 - 26 vidanges à prix négociés (25 en 2016)



Interconnexion d'eau potable

- Mise en service de l'interconnexion entre le SIE de la Vallée de la Berthe et Souancé-au-Perche qui permet de sécuriser l'approvisionnement en eau potable de cette dernière
- Coût de l'opération : 733 000 €/HT, dont 285 000 € à la charge de la CdC

- 330 écoliers de maternelle et primaire et 630 collégiens et lycéens sont transportés chaque jour dans les établissements scolaires situés sur la Communauté de Communes du Perche.
- Depuis le 1^{er} septembre 2017, l'organisation du transport scolaire est placée sous l'autorité de la Région Centre Val de Loire qui en délègue la gestion de proximité à la Communauté de Communes du Perche (transport vers les écoles élémentaires et le collège d'Authon-du-Perche) et au syndicat intercommunal pour le transport scolaire ou SITS (transport vers les collèges et lycées nogentais). 24 circuits étaient organisés en 2017 :
 - 9 circuits vers les écoles maternelles et primaires de la CdC,
 - 4 circuits vers le collège d'Authon-du-Perche,
 - 11 circuits vers les collèges et lycées de Nogent-le-Rotrou.
- La Communauté de Communes gère en régie une flotte de 9 cars conduits par 9 chauffeurs expérimentés. Elle fait également appel à des prestataires pour certains circuits.
- Plus de 145 500 kms parcourus en 2016-2017 :
 - 131 422 kms parcourus dans le cadre du transport scolaire,
 - 14 122 kms pour les sorties scolaires et des accueils de loisirs

Une équipe expérimentée :

1 responsable
12 conducteurs
(dont 3 remplaçants),
2 accompagnateurs
1 assistante

Accueils de loisirs

- 1 411 familles inscrites
- Baisse globale de la fréquentation pendant les vacances scolaires, augmentation par contre le mercredi après-midi et en périscolaire
- 117 832 heures de fréquentation au total en 2017 parmi lesquelles :
 - 57 470 heures pendant les vacances scolaires (-19,3% par rapport à 2016)
 - 30 028 heures le mercredi (+6,5%)
 - 30 334 heures en périscolaire (Authon et Souancé / +6,8%)
- Fréquentation des 4 accueils de loisirs (nombre d'heures facturées) :

	ALSH Authon	ALSH Nogent 3-6 ans	ALSH Nogent 6-12 ans	ALSH Souancé	TOTAL
Mercredi	6 260	8 924	12 207	2 637	30 028
Périscolaire	19 034			11 300	30 334
Vacances	15 638	16 100	23 772	1 960	57 470
TOTAL	40 932	25 024	35 975	15 897	117 832

- Des animations variées organisées par les accueils de loisirs tout au long de l'année
- Des actions spécifiques :
 - 20 tonnes de papier collectés pour soutenir le quotidien d'un enfant handicapé
 - 28 aînés reçus par les enfants des accueils de loisirs avant Noël

Point information jeunesse (PIJ)

- 1 237 contacts en 2017 :
 - Accueil au PIJ de Nogent le Rotrou (rue St Hilaire)
 - Permanences au collège d'Authon du Perche et Pierre Brossolette de Nogent le Rotrou, ainsi qu'aux lycées Nermont et Rémi Belleau
- Principales demandes : santé (43%), emploi/jobs d'été (23%), formations (6%), loisirs (4%)
- Des animations organisées en direction des jeunes :
 - Opération Jobs d'été
 - Journée Mondiale de lutte contre le SIDA
 - Les Mercredis d'infos thématiques : « Métiers », « BAFA », « Service Civique »
 - Participation au forum des Métiers de Chartres
 - Présentation du PIJ dans les clubs ados
 - Participation à la fête de la jeunesse de Nogent le Rotrou
 - Opération « Sacs à dos »
- Signature d'une convention pour la coordination des structures intervenant dans le cadre du SRO (Service Régional de l'Orientation)



Petite enfance /Relais Assistantes Maternelles (RAM) :

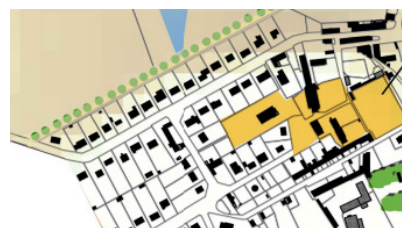
- 88 assistants maternels sur la Communauté de Communes, 337 places en 2017
- 150 familles ont bénéficié d'une information individuelle ou collective du RAM en 2017
- Développement de pratiques professionnelles de bienveillance et de bientraitance de l'enfant : appui à la formation professionnelle des assistants maternels, conférences et ateliers (arts plastiques, psychomotricité, éveil musical, yoga, bébés lecteurs...), cafés des parents, portes ouvertes du Relais, pique-nique, sortie annuelle dans un parc animalier, semaine annuelle de la patouille, spectacles...
- Enregistrement d'un CD de comptines, en lien avec le Théâtre Buissonnier, des assistantes maternelles et des enfants du territoire. Une action mise à l'honneur à Paris, lors des Rencontres nationale de l'éveil artistique et culturel des jeunes enfants

Autres actions en faveur de l'enfance et de la jeunesse :

- Edition d'un guide des parents pour répondre aux questions des familles (en partenariat avec les professionnels de l'enfance et des parents)
- Organisation d'activités d'éveil dans les écoles : ludothèque et théâtre (budget global de 10 000€)



- Transfert de la compétence planification urbaine au 27 mars 2017
 - La planification territoriale devient intercommunale



- Finalisation du projet de modification du PLU (Plan Local d'Urbanisme) de la ville de Nogent-le-Rotrou:
 - Modification du zonage
 - Projet approuvé le 25 septembre 2017

ZONES URBAINES D'ACTIVITES, SERVICES ET EQUIPEMENTS

UE	Equipements ou activités, grandes entreprises
UD	Activités économiques



Fin de l'opération 'Habiter Mieux' (2014-2017):

- L'opération visait à soutenir des particuliers pour réhabiliter leur logement (sous condition de ressources)
- 62 projets aidés sur l'ensemble de l'opération dont 8 en 2017 :
 - 38 rénovations thermiques
 - 23 adaptations de logements (personnes âgées)
 - 1 opération de travaux lourds
- 761 869 € de travaux engagés
-> 12 288 €/habitation en moyenne
- 457 747 € de subventions
-> 7 383 €/habitation en moyenne
 - 326 247 € d'aides de l'ANAH
 - 112 500 € de subventions FART
 - 19 000 € de subventions de la Communauté de Communes



Publication du magazine intercommunal

Ma Com'Com

et diffusion dans les 10 800 foyers de la Communauté de Communes

-> consultable sur le site

www.cc-perche.fr



Schéma de mutualisation 2016-2020 : état d'avancement

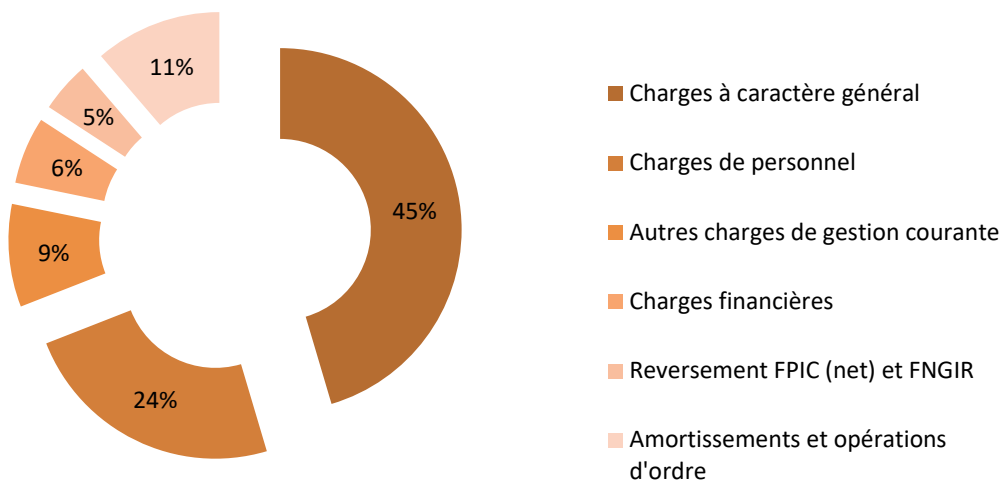
1. Mutualisations liées aux transferts de compétences
 - Mise à disposition d'un chargé de mission urbanisme par la Mairie de Nogent-le-Rotrou (1/3 temps en 2017)
 - Mise à disposition des services techniques de la Mairie de Nogent le Rotrou pour des petits travaux et la gestion des ouvrages liés à la prévention contre les inondations
 - Transfert du conducteur de car de Luigny à la Communauté de Communes le 01/01/2017
 - Un agent mis à disposition par Authon du Perche jusqu'en 2016 muté à la CdC le 01/01/2017 car il effectuait plus d'heures pour l'EPCI. C'est la CdC qui le met à présent à disposition de la Mairie.
2. Groupement de commandes pour des achats
 - Action non mise en œuvre en 2017
3. Formation des agents :
 - Organisation de formations du CNFPT sur le territoire intercommunal mutualisés avec les communes et établissements publics du secteur. 6 formations mutualisées organisées en 2017 : « Petit entretien des bâtiments », « marchés publics », « pédagogie liée à la petite enfance : Montessori... », « sauveteurs secouristes du travail », AIPR « Opérateurs », « Pédagogie de groupe dans l'enseignement artistique et musical ».
4. Prestation de service sur le transport scolaire
 - Prestation mise en place avec les Communes de La Bazoche Gouet, Moulhard et Chapelle Guillaume, pour le transport des élèves vers le collège d'Authon du Perche, suite à la dissolution du SICA
5. Autres mutualisations
 - Mise à disposition d'une chargée de communication par la Commune de Nogent le Rotrou pour la rédaction du magazine intercommunal.

Compte administratif 2017

		RECETTES	DEPENSES	RESULTAT
Budget principal	Fonctionnement	10 737 363	9 755 204	982 159
	Investissement	1 333 706	1 257 283	76 423
	Restes à réaliser	4 066	149 315	-145 249
Budget annexe des transports scolaires	Fonctionnement	516 722	534 818	-18 096
	Investissement	176 076	56 908	119 168
Budget annexe de l'assainissement non collectif	Fonctionnement	159 644	60 360	99 284
	Investissement	0	0	0
Budget annexe des zones d'activité	Fonctionnement	639 322	239 118	400 204
	Investissement	445 653	840 588	-394 935
Budget annexe de l'immobilier économique	Fonctionnement	1 958 877	1 381 084	577 794
	Investissement	747 939	4 269 628	3 521 688
	Restes à réaliser	282 150	3 684 378	-3 402 228

Dépenses de fonctionnement 2017*

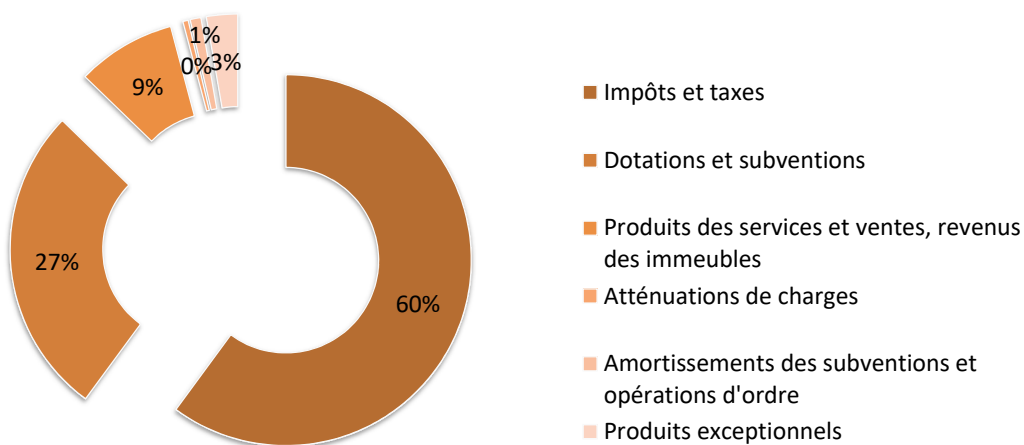
(hors atténuations de produits : reversements de fiscalité au SICTOM et attributions de compensation versées aux Communes)



* Budget consolidé (= budget principal et ensemble des budgets annexes)

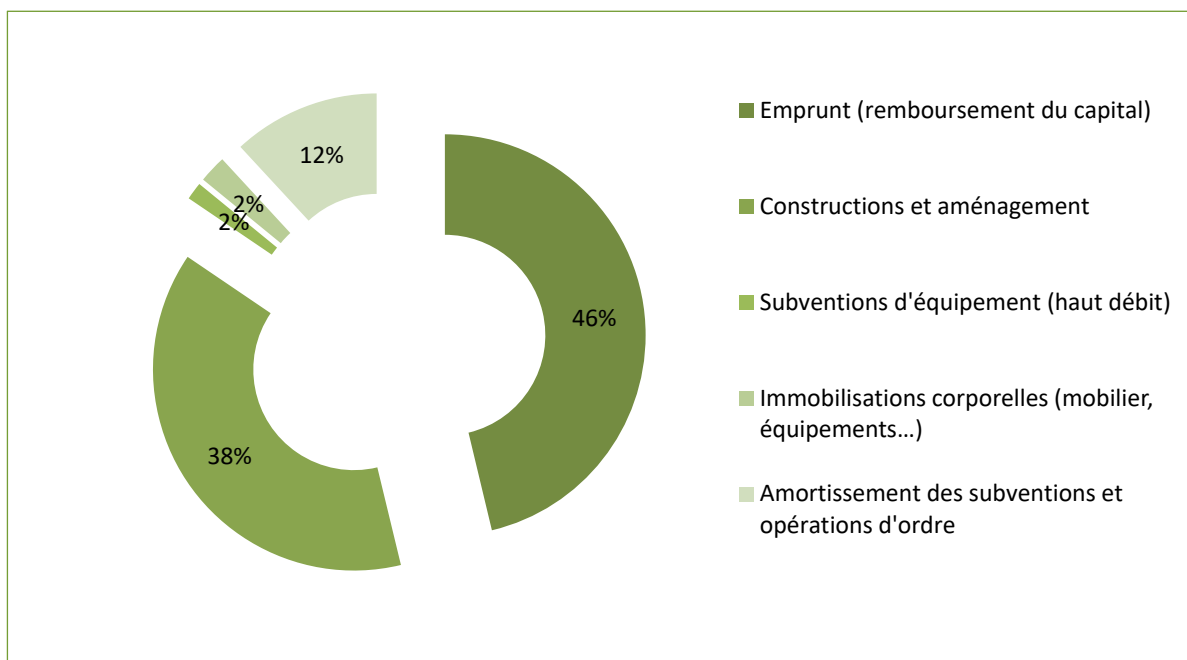
Recettes de fonctionnement 2017*

(hors TEOM)



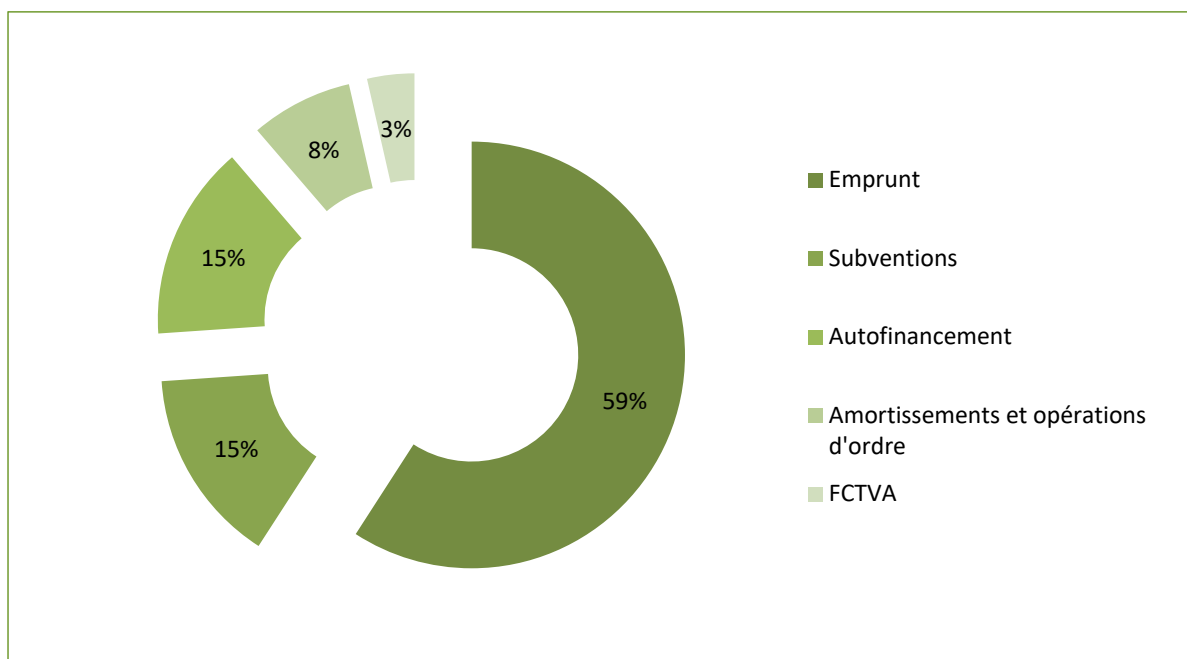
* Budget consolidé (= budget principal et ensemble des budgets annexes)

Dépenses d'investissement 2017*



* Budget consolidé (= budget principal et ensemble des budgets annexes)

Recettes d'investissement 2017*



* Budget consolidé (= budget principal et ensemble des budgets annexes)

Informations complémentaires

<http://www.cc-perche.fr>

contact@cc-perche.fr – 02 37 52 18 82