

Rapport d'activité 2016

Communauté de Communes du Perche



28 bis rue Doullay - 28400 NOGENT-LE-ROTROU - Tél. 02.37.52.18.82 - Fax : 02.37.53.90.69
contact@cc-perche.fr – <http://www.cc-perche.fr>

Sommaire

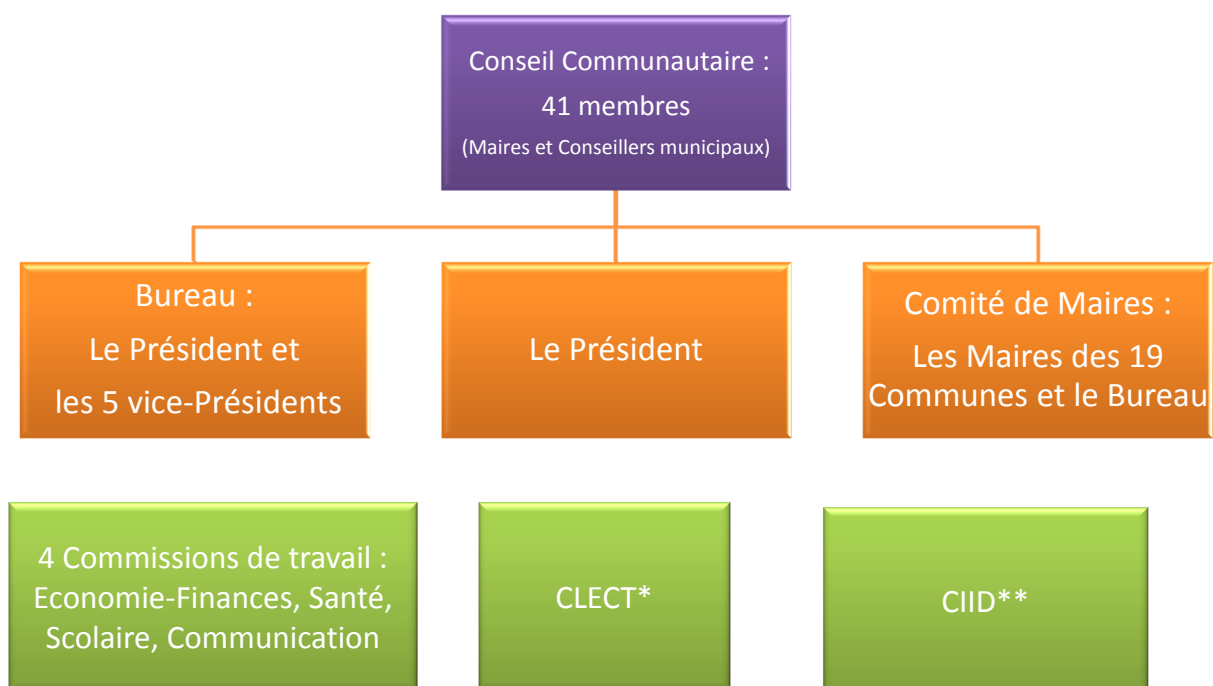
- Contexte
- Organisation de la Communauté de Communes en 2016 :
 - Les instances
 - Les ressources humaines
- Bilan des activités 2016 :
 - Développement économique
 - Eau
 - Santé
 - Transport scolaire
 - Enfance-jeunesse
 - Habitat
 - Communication
- Schéma de mutualisation
- Pacte financier et fiscal
- Résultats financiers 2016



Contexte 2016

- Passage en fiscalité professionnelle unique au 1^{er} janvier 2016 (FPU)
- Demande d'adhésion de 3 Communes : Chapelle Royale, Les Autels Villevillon et Luigny
- Refonte des statuts en septembre 2016 (avec effet au 01/01/17), entraînant le transfert de compétences :
 - Développement économique (intégralité des zones d'activités et de l'immobilier économique);
 - Promotion du tourisme (dont office de tourisme);
 - Gestion des milieux aquatiques et prévention contre les inondations;
 - Aire d'accueil des gens du voyage;
 - Documents d'urbanisme (au 27/03/2017).

Organisation en 2016 : les instances de la Communauté de Communes

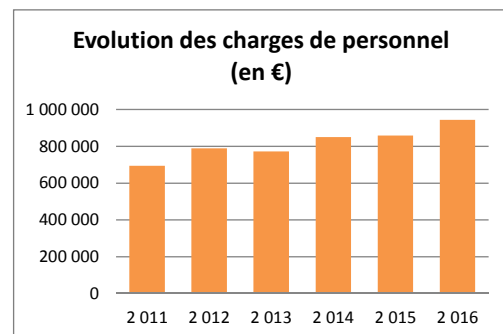
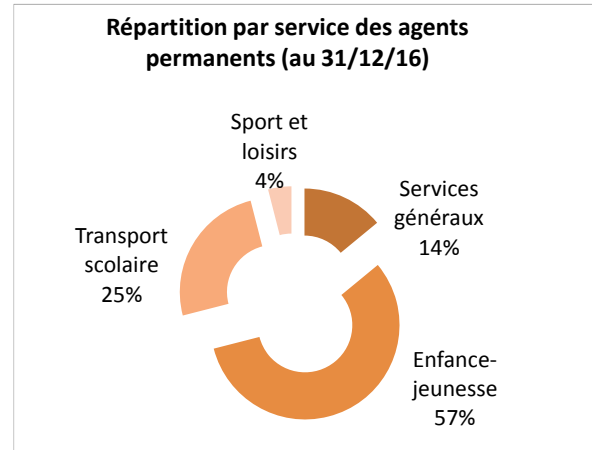


* Commission Locale d'Évaluation des Charges Transférées

** Commission Intercommunale des Impôts Directs (fiscalité économique)

Les ressources humaines

- 28 agents au 31/12/16 (postes pourvus) :
22 titulaires et 6 contractuels
- 20,6 équivalents temps plein
- 17 agents mis à disposition par les Communes
- 5 agents de la CdC mis à disposition des Communes
- Environ 50 saisonniers



BILAN 2016 : Développement économique

- **Perche Ambition**
 - 3 entreprises artisanales et commerciales aidées par la CdC en 2016
 - 4 533€ d'aides attribuées pour 66 400€ d'investissements réalisés par les entreprises
- **Très haut débit : poursuite de l'opération lancée en 2013**
 - CdC membre du syndicat mixte Eure-et-Loir Numérique qui pilote l'opération à l'échelle départementale
 - 55 000 € de travaux autofinancés par la CdC du Perche en 2015 (235 000€ depuis 2014, 1,5 M€ prévus entre 2017 et 2019)
 - Mise en service des armoires de montée en débit de Soizé et La Gaudaine
- **Parc d'activité du Perche Eurélien (zone d'activité de Luigny)**
 - Participation aux travaux du syndicat
- **Tourisme : Perche à vélo (tranche 3)**
 - Finalisation du programme de signalisation de 3 boucles et 2 liaisons débutées en 2015 sur le Perche d'Eure-et-Loir
 - 2 boucles sur le territoire intercommunal : Brunelles et Charbonnières

- **Assainissement non collectif (SPANC)**
 - 2 217 installations en 2016 (soit environ ¼ des logements)
 - 50,5% des installations conformes
 - 52 diagnostics immobilier réalisés, 25 vidanges (prix négociés)
- **Interconnexion d'eau potable**
 - Réalisation des travaux entre Souancé au Perche et le SIE de la Vallée de la Berthe
 - Objectif : sécuriser l'approvisionnement en eau sur Souancé au Perche
 - Coût de l'opération : 733 000€/HT financés par :
 - Subventions (Etat, Agence de l'Eau, Département) : 448 000€
 - Prêt à taux 0% de l'agence de l'eau : 149 000€
 - Prêt bancaire : 130 000€
- **Etat des lieux de la compétence eau**
 - Eau potable, assainissement, gestion des milieux aquatiques et prévention des inondations
 - Document consultable sur www.cc-perche.fr



- Aménagement d'une Maison de santé pluridisciplinaire à Nogent le R.:
 - Travaux débutés en janvier 2016, ouverture du site en février 2017
 - Coût global de l'opération : 2,2 M€ financés par
 - Subventions : 1,13M€ (Etat, Région, Département)
 - Prêt à 0% de la Caisse des Dépôts et Consignations (1M€) et autofinancement (70 000€)
- Etude d'opportunité d'une Maison de santé sur Authon du Perche



- Les services proposés :
 - Transport scolaire élémentaire et secondaire
 - Sorties scolaires et des accueils de loisirs
- Organisation du service :
 - Élémentaire : 8 cars en régie + délégation de service public pour 1 circuit sur Nogent le Rotrou
 - Secondaire : CdC membre des syndicats SICA (collège d'Authon du Perche) et SITS (collèges et lycées de Nogent le Rotrou)
 - > Dissolution du SICA en septembre 2016 et reprise de la gestion du service par la CdC
- 153 400 km parcourus en 2015-2016:
 - 133 600 km parcourus dans le cadre du transport scolaire (primaire et secondaire),
 - 10 800 km pour les sorties scolaires et 9 000 km pour les accueils de loisirs
- Action de prévention à la sécurité dans les transports et évacuation d'urgence dans toutes les écoles primaires du territoire (CM1 et CM2)



Une équipe

expérimentée :

- 1 directrice de régie
- 11 conducteurs
(dont 3 remplaçants),
- 2 accompagnateurs
- 1 assistante

Accueils de loisirs

- 1 383 familles inscrites
- 127 822 heures de fréquentation au total en 2016 parmi lesquelles :
 - 71 209 heures pendant les vacances scolaires
 - 28 202 heures le mercredi
 - 28 411 heures en périscolaire (Authon et souancé)
- Fréquentation des 4 accueils de loisirs (nombres d'heures facturées) :

	ALSH Nogent 3-6 ans	ALSH Nogent 6-12 ans	ALSH Authon	ALSH Souancé	TOTAL
Mercredi	8 352	11 255	5 783	2 812	28 202
Périscolaire			17 547	10 864	28 411
Vacances	23 176	27 786	18 172	2 075	71 209
TOTAL	31 528	39 041	41 502	15 751	127 822

Les effectifs sont globalement en baisse par rapport à 2015, à l'exception de l'accueil maternel de Nogent où la fréquentation est stable.

Point information jeunesse

- 1 110 visites reçues en 2016 (631 en 2015) :
 - Accueil hebdomadaire au PIJ (Nogent)
 - Des permanences au collège d'Authon du Perche et au Lycée Rémi Belleau
- Principales demandes : emploi/jobs d'été (22%), santé (14%), Europe (10%), loisirs (8%)
- 12 animations organisées (322 jeunes participants) :
 - Sensibilisation au WEB sur Authon et Nogent le Rotrou
 - Journées d'informations sur le BAFA, le service civique, l'Europe
 - Opérations Jobs d'été, recherche de stage et Sac ados
 - Journée Mondiale de lutte contre le SIDA
 - Exposition, sur les violences conjugales



Petite enfance /Relais Assistantes Maternelles (RAM) :

- 103 assistants maternels sur la Communauté de Communes, 346 places en 2016 (en baisse)
- 45% des assistants maternels ont fréquenté le RAM (ateliers d'éveil, temps collectifs réservés aux professionnels, entretiens individuels).
- 164 familles en contact avec le RAM en 2016

Autres activités :

- Financement d'activités d'éveil dans les écoles : ludothèque, théâtre (budget global de 10 000€)

- Permanences mensuelles de la **plateforme de rénovation énergétique « J'éco-RENOV dans le Perche »** (2^{ème} vendredi du mois, dans l'après-midi dans les locaux de la CC Perche) : 12 personnes rencontrés en 2016
- **Opération Habiter Mieux :**
 - Opération débutée en 2014 permettant aux particuliers de bénéficier d'aides pour :
 - Rénover leur logement sur le plan thermique,
 - Adapter le logement pour les personnes à mobilité réduite.
 - 7000 € d'aides versées par la Communauté de Communes à des particuliers en 2016 (500€/projet) : 14 projets finalisés. L'aide de la CdC complète les autres aides possibles (ANAH...).

- Publication de la Gazette Communautaire (2 numéros)
- Publication d'une newsletter sur le projet de maison de santé (3 numéros)

-> consultables sur le site www.cc-perche.fr



Communauté de Communes du Perche Lettre d'information Novembre 2016

Maison Santé
Leurdisciplines

Consulter la page du site de la CC du Perche : <http://www.cc-perche.fr/maison-de-sante.html>

Mesdames, Messieurs,

Nous arrivons au terme de la réhabilitation. La réception est programmée courant janvier 2017. Les choses se concrétisent donc avec le passage des peintres et de l'entrepreneur en charge de la pose des sols souples sur chaque étage.

La synchronisation des entreprises est à ce stade un enjeu majeur dans une logique de coordination des corps de métiers. En effet, la phase finition permet de voir les couleurs s'assembler, la pose des sanitaires, des luminaires... Certes, quelques modifications ont reporté la fin du chantier prévu fin novembre à fin décembre. Cependant, l'architecte, les bureaux d'études et les entreprises ont conscience de nos attentes et ont donc renforcé leur présence sur le chantier.

AVANCEE DES TRAVAUX

B12 cabinet paramédical
B11 sanitaires
B12 circulation
B11 circulation
B11 cabinet médical
B10 cabinet dentiste

RAVALEMENT

Dans un premier temps, il n'était pas envisagé de refaire le ravalement du bâtiment mais seulement des retouches aux endroits les plus abîmés. Finalement, nous avons opté pour la réflexion totale des enduits. En effet, il était difficile d'ouvrir la maison de santé, toute rénovée à l'intérieur alors que les murs extérieurs montraient des signes de vieillissement. Pour des raisons légales et budgétaires, nous ne ferons que les façades ouest et sud pour l'instant. Les façades est et nord feront l'objet d'un nouvel appel d'offre et ne seront réalisées qu'en 2017.

Le ravalement est en cours et devrait être terminé mi-novembre. L'entreprise met les bouchées doubles afin que la verrière qui couvre l'entrée et l'escalier de secours ouest puissent être posés juste après les enduits réalisés.

Schéma de mutualisation des services

- Approuvé en Conseil Communautaire le 9 juin 2016 après avis des Conseils Municipaux.
- Il constitue un outil au service du projet de la CC Perche et des Communes et permet de réfléchir sur l'organisation des services territoriaux avec une volonté affichée de renforcer la solidarité et conforter les services de proximité, en optimisant les moyens et maîtrisant les coûts.
- Il comporte 5 axes :
 - Mutualisations liées aux transferts de compétences
 - Groupements de commandes pour des achats
 - Formation des agents
 - Prestation de service sur le transport scolaire
 - Autres mutualisations
- Consultable sur <http://www.cc-perche.fr> / rubrique La Communauté de Communes / Téléchargements

Pacte financier et fiscal

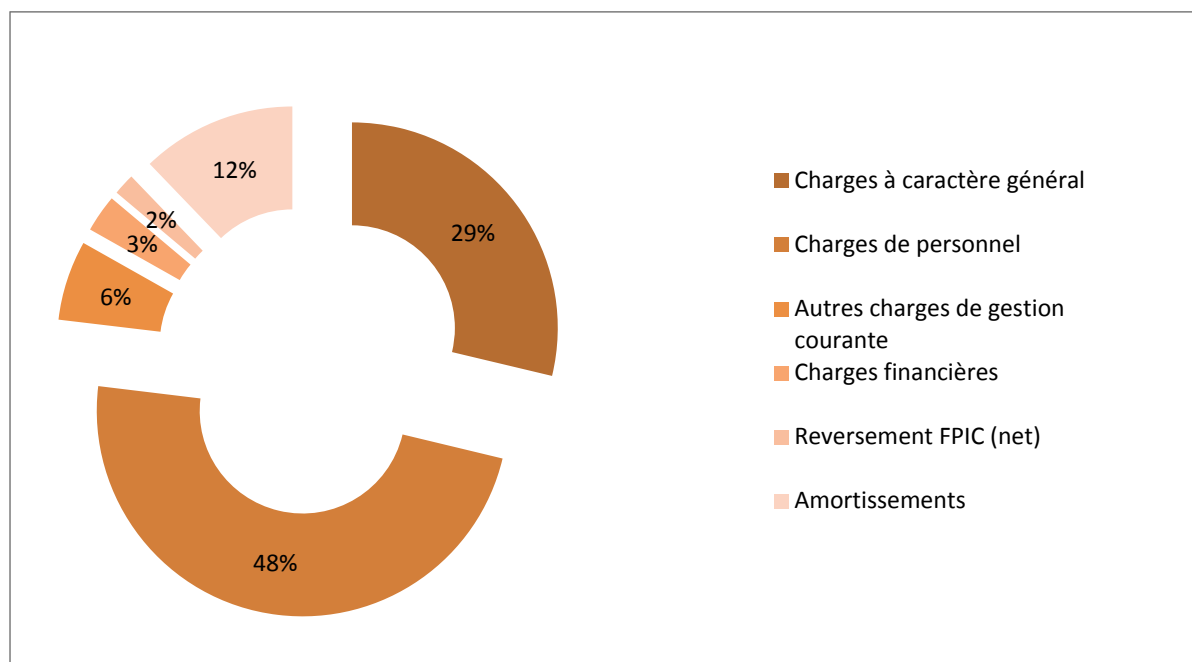
- Approuvé en Conseil Communautaire le 19 décembre 2016 après avis des Conseils Municipaux.
- Ce pacte financier et fiscal est complémentaire du schéma de mutualisation. Il vise à conclure un accord entre les Communes et la CC Perche sur l'optimisation des ressources financières et fiscales et assurer une solidarité financière.
- Il repose sur 4 axes d'intervention :
 - Axe 1 : Solidarité financière intercommunale
 - Axe 2 : Harmonisation et coordination fiscale
 - Axe 3 : Equipement du territoire et financement
 - Axe 4 : Compétences et mutualisation
- Consultable sur <http://www.cc-perche.fr> / rubrique La Communauté de Communes / Téléchargements

Compte administratif 2016

		Recettes	Dépenses	Résultat de l'exercice
Budget principal	Fonctionnement	9 463 349	9 080 293	383 056
	Investissement	2 961 328	3 270 983	-309 655
	Restes à réaliser	1 003 002	682 555	320 447
Budget annexe des transports scolaires	Fonctionnement	444 747	442 696	2 051
	Investissement	88 362	53 560	34 802
Budget annexe de l'assainissement non collectif	Fonctionnement	140 192	45 438	94 754
	Investissement	0	0	0
Budget annexe des zones d'activité	Fonctionnement	16 408	16 408	0
	Investissement	16 101	16 101	0

Dépenses de fonctionnement 2016*

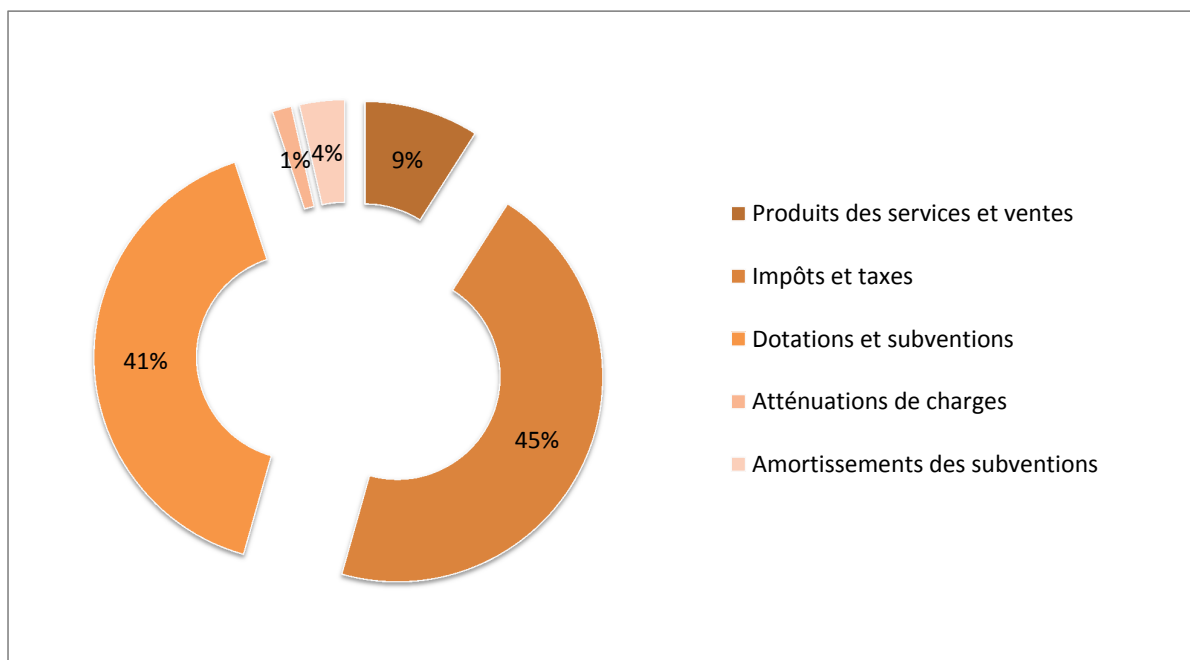
(hors TEOM et recette liées aux attributions de compensation versées aux communes)



* Budget consolidé (= budget principal + budgets annexes des transports scolaires et de l'assainissement non collectif)

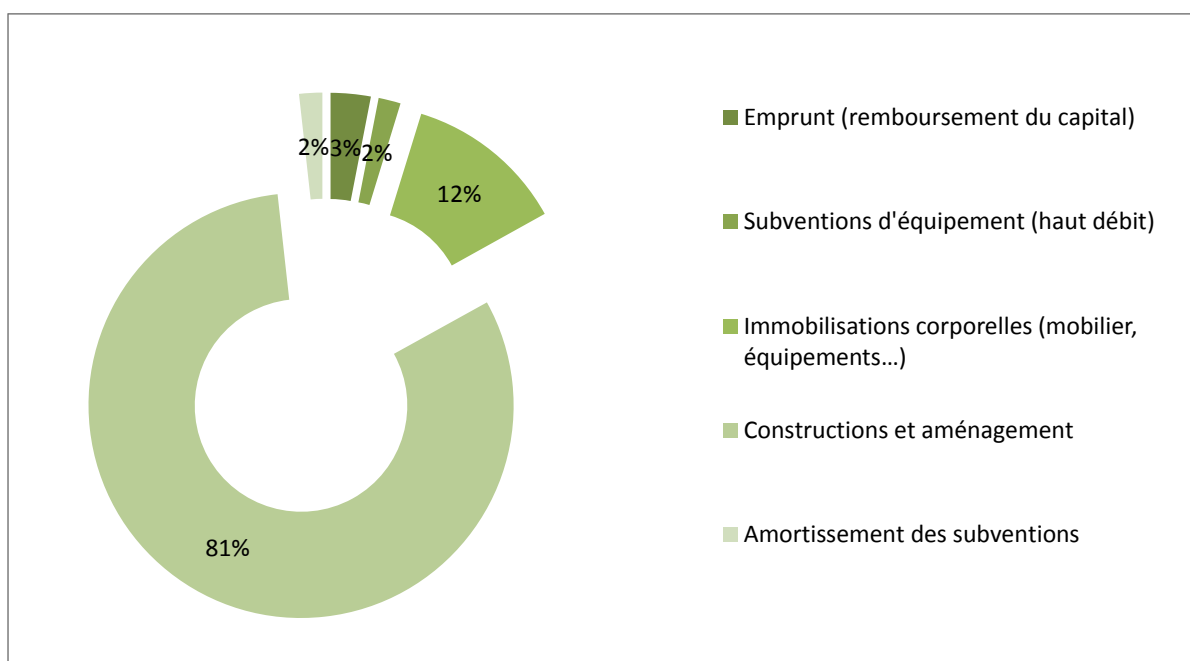
Recettes de fonctionnement 2016*

(hors TEOM et recette liées aux attributions de compensation versées aux communes)

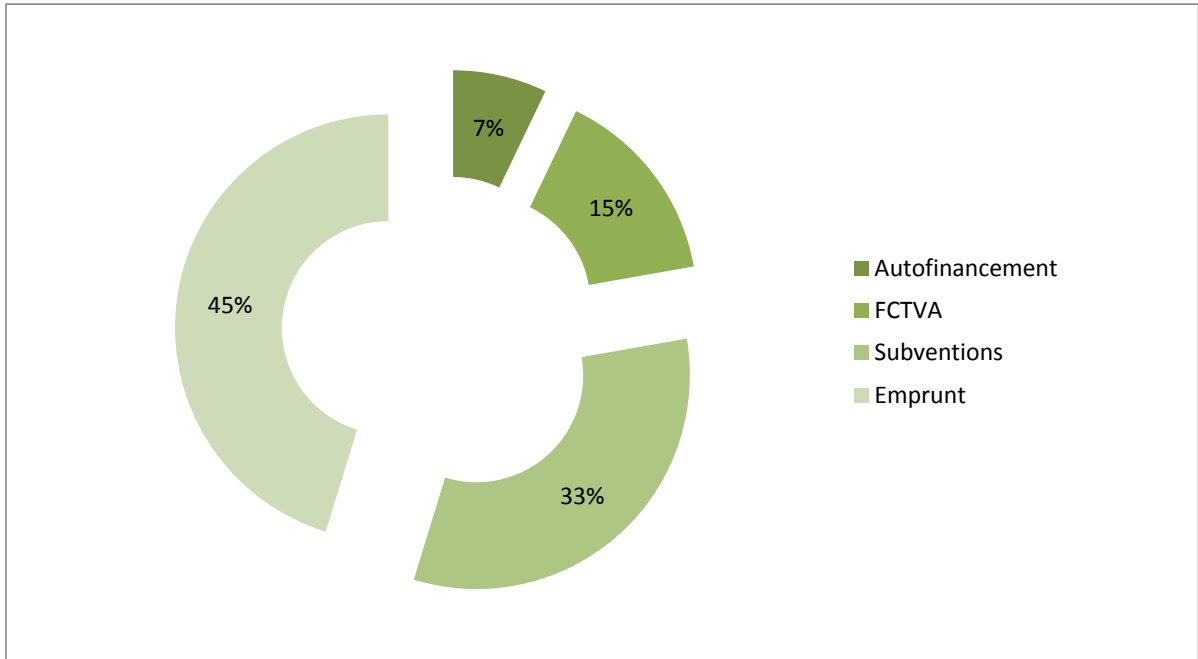


* Budget consolidé (= budget principal + budgets annexes des transports scolaires et de l'assainissement non collectif)

Dépenses d'investissement 2016*



* Budget consolidé (= budget principal + budget annexe des transports scolaires)



- Autofinancement
- FCTVA
- Subventions
- Emprunt

* Budget consolidé (= budget principal + budget annexe des transports scolaires)

TERRITOIRE ■ Le Point Information Jeunesse (PIJ) intercommunal a rouvert ses portes hier après-midi. Une porte de plus en plus poussée

Les jeunes peuvent venir s'informer et interroger Caroline Rhin sur tout ce qui leur pose problème. Le Pij est situé au centre-ville, rue Saint-Hilaire.

Justine Legras
justine.legras@perche.com

Depuis qu'il est installé au cœur de la Ville, dans le rue Saint-Hilaire, le nouveau point d'information jeunesse (PIJ) ouvert par la communauté de communes du Perche a vu son espace d'accueil se transformer. Caroline Rhin, informaticienne jeunesse au Pij de la commune de Villedieu-lez-Vauvray, est celle qui a permis de rendre ce lieu accueillant et agréable pour les jeunes. Elle a travaillé avec les adultes en recherche d'insertion. La rénovation a permis de rendre à ce lieu son caractère de jeunesse et de dynamisme. Les services sont adaptés et tournés vers les besoins des jeunes : aide à la recherche d'emploi, accompagnement, formation, orientation, formation, sport, santé, logement, vacances, loisirs, etc.

Vous venez sur le Service civique le 14 septembre
Le Pij est votre espace d'accompagnement pour les jeunes en recherche d'insertion. Les services sont adaptés et tournés vers les besoins des jeunes : aide à la recherche d'emploi, accompagnement, formation, orientation, formation, sport, santé, logement, vacances, loisirs, etc.

REPERES
Opération "A la recherche d'un stage". Caroline Rhin, informaticienne jeunesse au Pij de la commune de Villedieu-lez-Vauvray, est celle qui a permis de rendre ce lieu accueillant et agréable pour les jeunes. Elle a travaillé avec les adultes en recherche d'insertion. La rénovation a permis de rendre à ce lieu son caractère de jeunesse et de dynamisme. Les services sont adaptés et tournés vers les besoins des jeunes : aide à la recherche d'emploi, accompagnement, formation, orientation, formation, sport, santé, logement, vacances, loisirs, etc.

CHANTIER ■ La nouvelle canalisation passera par Vichères, Souancé-au-Perche, Argenvilliers et La Gaudaine. Les réservoirs d'eau seront connectés

Un réseau de 6 km, traversant la Communauté de communes du Perche, est mis en place pour sécuriser l'alimentation en eau potable et préserver une certaine qualité.

Odile Guéhen
odile.guehen@perche.com

La Communauté de communes du Perche a financé la construction d'un réseau de distribution d'eau potable de 6 km, traversant la Communauté de communes du Perche, et de la Gaudaine et de la Gaudaine. Ce réseau est destiné à sécuriser l'alimentation en eau potable et à préserver une certaine qualité.

REPERES
Membres d'un conseil de Communauté de communes du Perche, représentés par François Meunier, président de l'intercommunalité, et par Dominique Fontaine, adjoint au maire, en charge de la distribution d'eau potable.

REPERES
Membres d'un conseil de Communauté de communes du Perche, représentés par François Meunier, président de l'intercommunalité, et par Dominique Fontaine, adjoint au maire, en charge de la distribution d'eau potable.

SECURISER L'ALIMENTATION EN EAU POTABLE
La Communauté de communes du Perche a financé la construction d'un réseau de distribution d'eau potable de 6 km, traversant la Communauté de communes du Perche, et de la Gaudaine et de la Gaudaine. Ce réseau est destiné à sécuriser l'alimentation en eau potable et à préserver une certaine qualité.

SANTÉ ■ Les travaux se poursuivent dans l'ancien bâtiment des urgences de l'Hôtel-Dieu. La Maison de santé prend forme

Justine Legras
justine.legras@perche.com

Après de longues heures de concertation avec les professionnels de santé du territoire sous la coordination du docteur Wiliam Darcourt, le chantier est supervisé par l'architecte Jonathan Deschamps, de Montiers-au-Perche, qui a mené le projet de réhabilitation de ce vaste bâtiment d'une surface totale de 1 367 m².



La vue sur la Ville est fantastique
« Nous sommes sur le chantier depuis plusieurs mois. Actuellement, nous effectuons la pose de tous les appareillages. »

REPERES
Le chantier de la Maison de santé a été réalisé en concertation avec les professionnels de santé du territoire sous la coordination du docteur Wiliam Darcourt.

LOISIRS ■ Les vacances débutent demain matin pour les inscrits aux accueils de loisirs de la Cdc du Perche. Le Pôle enfance accueille les vacanciers

Justine Legras
justine.legras@perche.com

Après de longues heures de concertation avec les professionnels de santé du territoire sous la coordination du docteur Wiliam Darcourt, le chantier est supervisé par l'architecte Jonathan Deschamps, de Montiers-au-Perche, qui a mené le projet de réhabilitation de ce vaste bâtiment d'une surface totale de 1 367 m².

REPERES
Le chantier de la Maison de santé a été réalisé en concertation avec les professionnels de santé du territoire sous la coordination du docteur Wiliam Darcourt.

