

# Rapport d'activité 2019

Communauté de Communes du Perche



3, rue Doullay - 28400 NOGENT-LE-ROTROU – Tél : 02 37 52 18 82  
contact@cc-perche.fr – <http://www.cc-perche.fr>

## CHIFFRES CLES :

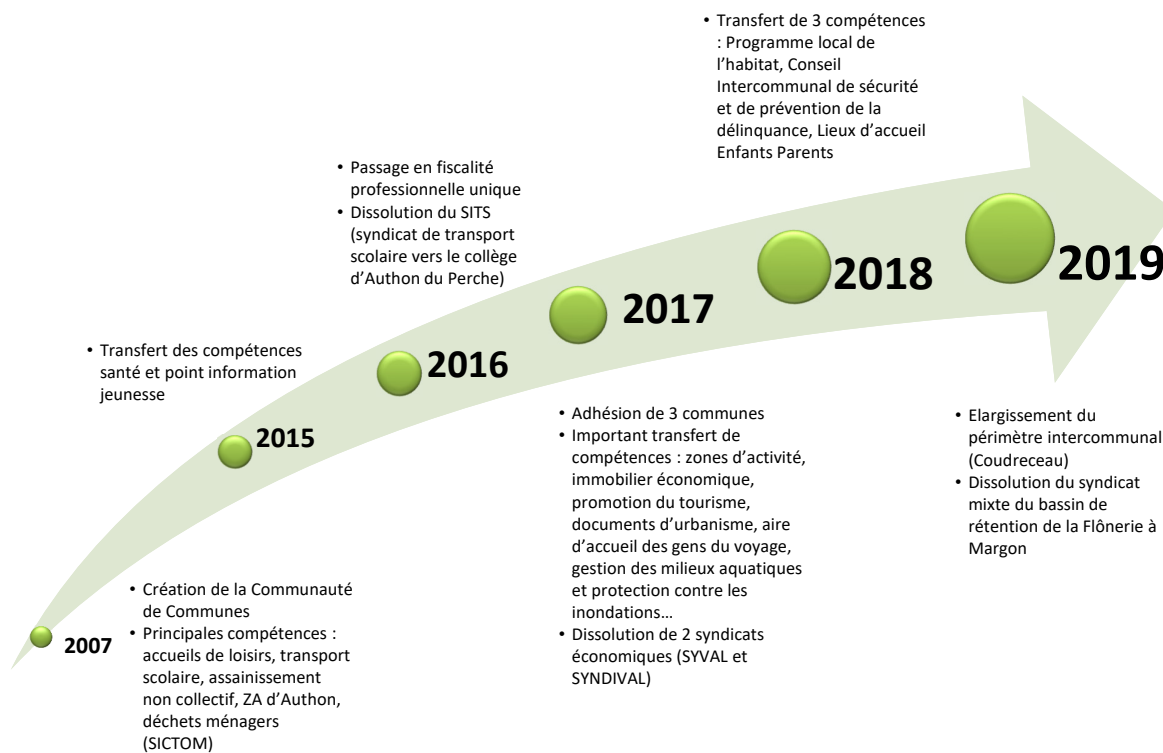
- 20 communes
- 18 404 habitants
- 314 km<sup>2</sup>
- 9 206 emplois
- 1 806 établissements économiques
- 11 006 logements

- Contexte
- Organisation de la Communauté de Communes en 2019
  - Les instances
  - Les ressources humaines
- Bilan des activités 2019 :
  - Très haut débit
  - Développement économique
  - Santé
  - Enfance-jeunesse
  - Transport scolaire
  - Urbanisme et habitat
  - Energie – plan climat
  - Eau
  - Fonctionnement de la CdC
- Schéma de mutualisation
- Finances et fiscalité

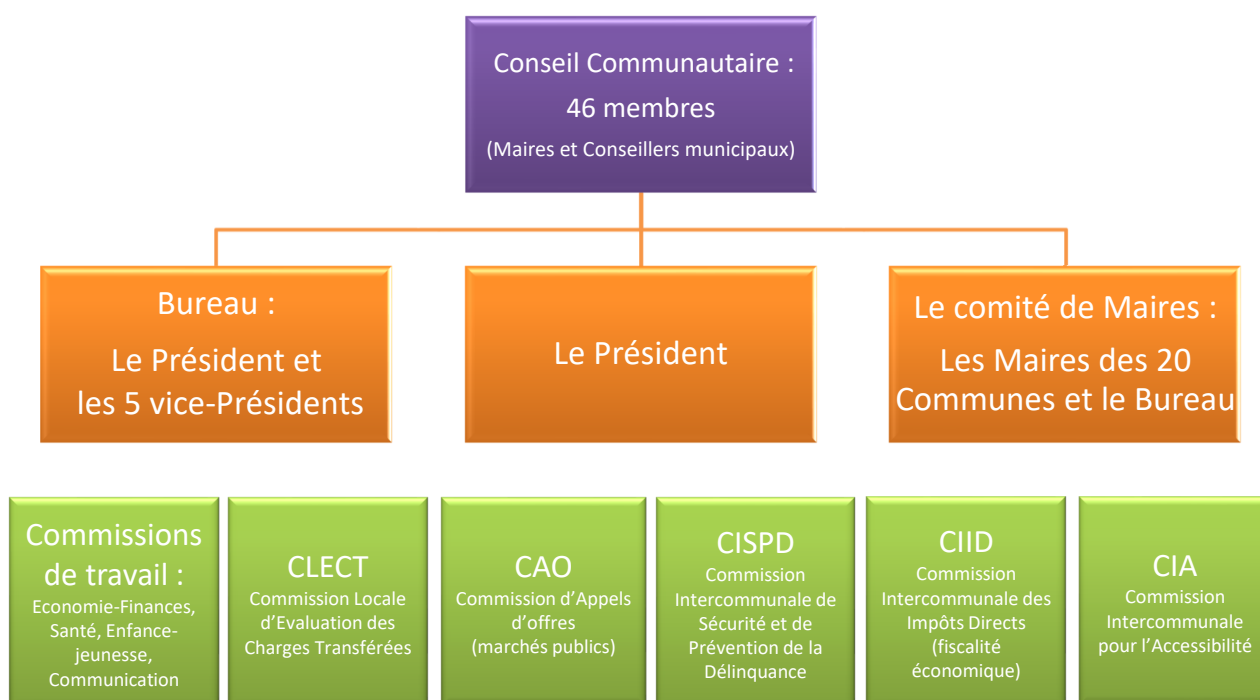


- Après l'adhésion des communes de Chapelle Royale, Les Autels Villevillon et Luigny en 2017, le périmètre de la Communauté de Communes a de nouveau évolué en janvier 2019 avec la création de deux communes nouvelles :
  - Commune nouvelle d'Arcisses regroupant Margon, Brunelles et Coudreceau (cette dernière étant jusqu'alors rattachée à la Communauté de Communes Terres de Perche),
  - Commune nouvelle d'Authon-du-Perche, regroupant les communes d'Authon-du-Perche et de Soizé.
- Cette évolution a entraîné la dissolution de la régie de transport de Coudreceau au profit de la Communauté de Communes.
- En outre, le syndicat mixte intercommunal du bassin de rétention de la Flônerie à Margon a été dissous, suite au retrait du Conseil Départemental d'Eure-et-Loir de ce syndicat. La Communauté de Communes du Perche a repris la gestion de cet ouvrage le 01/01/2019.

# Evolutions récentes de la Communauté de Communes



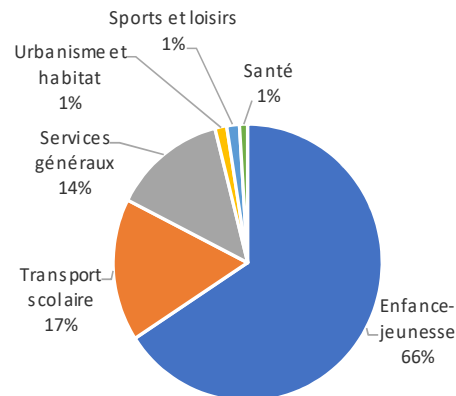
# Les instances de la Communauté de Communes en 2019



## Les effectifs :

- **40 agents permanents** au 31/12/2019 :
  - 24 titulaires
  - 16 contractuels
  - 25,5 équivalents temps plein
- 26 agents mis à disposition par les Communes membres
- 6 agents de la Communauté de Communes mis à disposition des Communes
- Environ 40 saisonniers dans les accueils de loisirs

Volume d'heures réalisées en 2019 par service  
(agents permanents, saisonniers et mis à disposition)



## Les évolutions en 2019 :

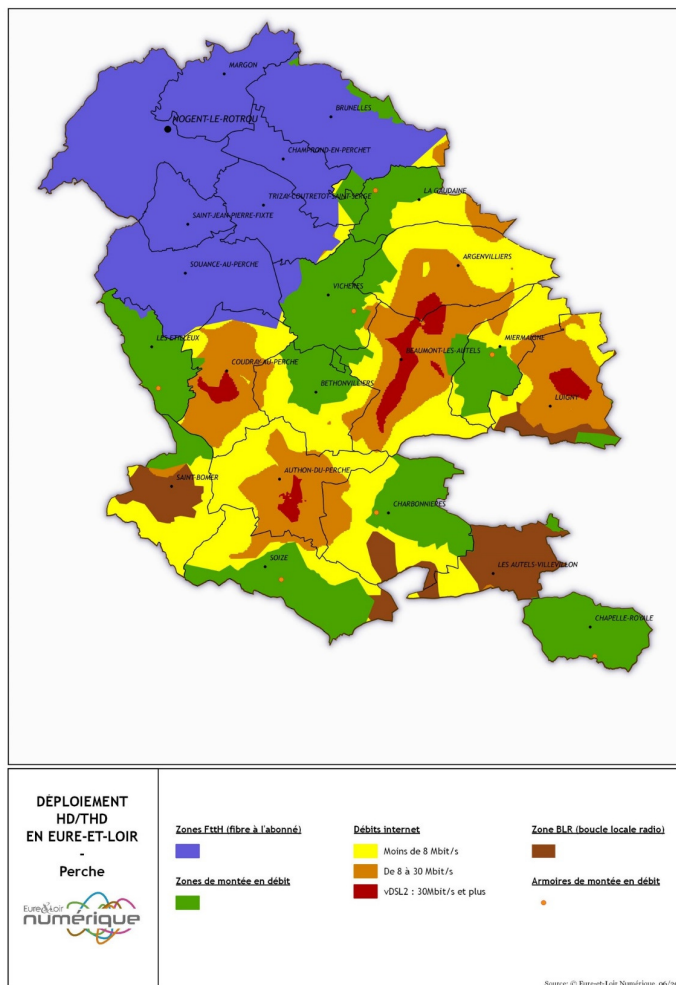
- 59 640 heures ont été effectuées au total en 2019 par les services de la Communauté de Communes, tous agents confondus (agents permanents, saisonniers et mis à disposition par les communes), soit 8 190 heures de plus qu'en 2018, principalement sur le service Enfance-Jeunesse. Cela représente 37 équivalents temps plein.
- Mise en place du RIFSEEP (Régime indemnitaire tenant compte des fonctions, des sujétions, de l'expertise et de l'engagement professionnel), **nouveau régime indemnitaire** pour les agents qui se substitue aux précédents et est ouvert aux contractuels.
- Adoption d'un nouveau règlement intérieur du personnel

## Formation :

- Poursuite de la montée en compétence des agents au travers la formation et l'appui à la préparation de concours et d'examens professionnels

## Très haut débit

- La Communauté de communes a opté pour un scénario technique offensif, dans le cadre d'un partenariat avec le syndicat départemental Eure-et-Loir Numérique. Celui-ci porte sur un montant total d'investissement de 9,6 M€/HT sur la période 2016-2020, avec une participation de la CdC à hauteur de 20%, soit 1,9 M€.
- En 2019, poursuite du déploiement de la fibre à l'abonné (FTTH) sur les communes de Nogent-le-Rotrou, Margon, Brunelles, Champrond-en-Perchet, Saint-Jean-Pierre-Fixte, Souancé-au-Perche et Trizay-Coutretot. 7550 logements auront accès à la fibre optique en 2020. Le reste du territoire devrait être couvert d'ici fin 2022.
- Montée en débit finalisée sur les autres communes, avec la mise en service de 6 armoires de montée en débit : Les Etilleux (2018), Charbonnières (2017), Soizé et La Gaudaine (2016), Vichères et Miermaigne (2015).



## Développement économique

### Territoire d'industrie

- Fort d'environ 10 000 emplois industriels, le territoire de la Vallée de l'Huisne, comprenant 4 Communautés de Communes sur l'axe Nogent-le Rotrou-La Ferté Bernard, a été retenu fin novembre 2018 au niveau national parmi 124 territoires dans le cadre du dispositif Territoire d'Industrie.
- La problématique du recrutement est particulièrement forte sur le territoire.
- Un programme d'actions a été défini en 2019, afin d'accompagner au mieux les entreprises sur cet aspect. Il prévoit l'étude de préfiguration d'un campus de formation, des rapprochements avec les grandes écoles et les universités, la valorisation des métiers, mais aussi une politique de services aux entreprises (mobilité, logements, ...) et une stratégie commune de promotion et de communication.



- **Zones d'activité d'Argenvilliers** : vente d'un terrain de 2915 m<sup>2</sup> à un artisan couvreur sur cette zone d'activité.
- **Immobilier économique** : Location du bâtiment dit « Blueweb » (zone d'activité de l'Aunay, à Nogent-le-Rotrou), à l'entreprise Marie-Laure Promo Action (bail commercial).
- **Perche Ambition** :
  - 8 entreprises artisanales et commerciales ont été soutenues par la Communauté de Communes en 2018 dans leurs projets d'investissement (dont 5 créations ou reprises d'entreprises) : aménagement de locaux commerciaux, achat d'équipements...
  - 19 815 € de subventions attribuées pour 218 000 € d'investissements réalisés
- **Boutique de Gestion BGE-ISMER** :
  - Appui aux actions menées par cette association au sein du Quartier des Gauchetières à Nogent le Rotrou en faveur de la création d'entreprise (subvention de 4000€ en 2019).
  - 169 personnes ont été accueillies à la permanence, 26 ont suivi les ateliers collectifs.
  - 33 créations d'entreprise ont été enregistrées en 2019 suite à l'accompagnement.
- **Espace test agricole** : Soutien à l'installation d'un agriculteur dans le cadre de l'espace test porté par le Parc Naturel Régional et la coopérative d'activité Rhizome (élevage de porcs en plein air et en agriculture biologique, avec vente en circuit court).
- **Initiative Eure et Loir** : La CdC est partenaire de cette association qui favorise la création, la reprise et le développement de petites et moyennes entreprises par l'octroi de prêts personnels sans intérêt ni garantie personnelle et par un accompagnement et un parrainage des porteurs de projets.

- Poursuite de la montée en charge de la **Maison de Santé de Nogent-le-Rotrou** ouverte en 2017 :
  - Arrivée en 2019 de 5 praticiens (2 médecins généralistes, 1 kinésithérapeute, 1 sage-femme et 1 psychologue spécialisée en neuropsychologie) et 1 nouvelle permanence (SAMSAH = service d'aide médico-sociale aux adultes handicapés).
  - 16 praticiens présents fin 2019 et 4 permanences
  - Plusieurs actions de prévention et de formation mises en place sur le site.
- Lancement des travaux d'aménagement de la **Maison de santé d'Authon-du-Perche**



## Les accueils de loisirs péri et extrascolaires

**La fréquentation des accueils de loisirs a augmenté en 2019, confirmant la satisfaction des familles pour ce service essentiel dans la vie quotidienne des habitants.**

373 familles et 542 enfants ont fréquenté les accueils de loisirs intercommunaux en 2019  
Augmentation importante, surtout à partir de septembre à Nogent-le-Rotrou et Souancé-au-Perche

- 146 573 heures facturées en 2019 plaçant la fréquentation au dessus des 2 dernières années (137 049 heures facturées en 2018 et 117 832 en 2017) :
  - 78 202 heures pendant les vacances scolaires (+8,7% (déjà +25% en 2018))
  - 68 371 heures en périscolaire (matin, soir et mercredi) (+5,2% (déjà +7,9% en 2018))

**Fréquentation par accueil de loisirs** (nombre d'heures facturées) :

2019	Authon-du-Perche 3-12 ans	Nogent-le-Rotrou 3-14 ans	Souancé-au-Perche 3-12 ans	TOTAL
Mercredi + périscolaire	20 511 (-19,36%)	27 696 (+17,22%)	20 164 (+25,7%)	68 371
Vacances scolaires	18 976 (+9,2%)	55 090 (+5,37%)	4 136 (+83,3%)	78 202

Chaque année le service propose des animations variées, des mini-séjours et des projets de solidarités : une semaine d'activités avec les seniors du CCAS de Nogent-le-Rotrou, des animations avec l'EHPAD d'Authon-du-Perche, les mini-séjours, le Téléthon, les soirées familles, etc.

Pour permettre d'accueillir tous les enfants inscrits, la Communauté de Communes a décidé de recruter des animateurs en renfort de l'équipe habituelle.

Depuis, le 1er septembre 2019, **l'animatrice du PIJ travaille à 80%**, elle est donc remplacée le vendredi après-midi (pendant les horaires d'ouverture).

Le PIJ fait partie du réseau des structures intervenantes dans le cadre du S.R.O. (**Service Régional de l'Orientation**)

4 informateurs et animateurs jeunesse sont « **promeneurs du net** » et organisent une veille éducative sur les réseaux sociaux. (*facebook, snapchat, instagram etc.*)



## Point Information Jeunesse (PIJ)



Un service itinérant, à la rencontre des jeunes :

- **Accueil au PIJ** à Nogent-le-Rotrou (108 rue St Hilaire)
- **Permanences** aux collèges d'Authon-du-Perche et Pierre Brossolette de Nogent-le-Rotrou, ainsi qu'aux lycées Nermont et Rémi Belleau et à la MFR de Beaumont-les-autels.

Quelques animations:

- **Opération Jobs d'été**
- **Jobs dating** (Leclerc/ Randstad / McDonald's)
- Journée mondiale de **lutte contre le SIDA**
- Les mercredis d'infos thématiques : « **Métiers** », « **Service Civique** » ...
- Sensibilisation au **Baby-sitting** (formation)
- Fête du jeu / **time up des métiers**
- **Semaine de sensibilisation à l'utilisation des écrans** : selfie safari
- **Brocante** : Vide ta chambre
- Intervention au lycée : **Et si on bougeait en Europe?**



Principales demandes :  
santé, emploi/jobs d'été,  
formations, loisirs...

## Lieux d'accueil Enfants Parents « La Luciole » et « Pomme Cannelle »

Un service de soutien à la parentalité organisé depuis octobre 2018 par notre collectivité

- Un LAEP favorise la qualité du lien d'attachement entre les enfants et leurs parents ; c'est un lieu :
  - D'accompagnement précoce à la parentalité et de prévention des difficultés relationnelles au sein de la famille
  - De soutien à l'acquisition de l'autonomie de l'enfant en toute sécurité en présence de son parent
  - De rencontre, d'écoute, d'échanges, de détente et de parole entre les parents et les enfants



### Une équipe composée de :

**9 accueillantes :** 2 agents de la Cdc (Assistante Sociale et animatrice), 1 agent mis à disposition par la commune de Nogent-le-Rotrou (animatrice) et 6 intervenantes mises à disposition gracieusement par la Caf, l'ADMR et la PMI (TISF et puéricultrices)

**Des intervenants partenaires :** comédiennes, professeure de yoga, bibliothécaire qui offrent une ouverture culturelle en particulier aux familles les plus défavorisées.

### En 2019 :

#### « La Luciole » (Nogent-le-Rotrou):

- **93 familles pour 119 enfants** (81 mères, 24 pères et 16 grands-parents) dont 36 nouvelles familles (49 enfants).

#### « Pomme Cannelle » (Authon-du-Perche):

- **22 familles pour 34 enfants** (20 mères et 6 pères et 4 grands-parents) dont 7 nouvelles familles (14 enfants)

### Perspectives 2020 :

- **Atelier massage bébé** pour favoriser le tissage du lien d'attachement animé par deux infirmières du CMP enfants
- **Cafés des parents** animés par une médiatrice familiale pour renforcer nos actions de prévention telles que l'utilisation des écrans avec les tout-petits, les limites, la séparation, le sommeil, les notions de couple et de couple parental

## Relais Assistantes Maternelles itinérant (Ram)

Beaumont-les-Autels, Authon-du-Perche et Nogent-le-Rotrou

- **88 Assistantes Maternelles (AM)** agréées dont 78 en activité (92 en 2018)
- En 2019, **135 familles** ont bénéficié d'une information collective ou individuelle
- **Temps de permanence physique et téléphonique** pour répondre aux usagers (3 après-midis à Nogent-le-Rotrou et 1 Authon-du-Perche)
- Réunion d'information en partenariat avec une conseillère Caf auprès des familles au centre de périnatalité nogentais.
- **Professionnalisation** des AM : Organisation de formations professionnelles sur le temps du travail (réunions d'information, échanges, construction du projet en commun), de groupe d'analyse de la pratique, participation à la semaine de prévention autour des écrans (conférence, atelier, échanges, outils...)
- **Aide et soutien à l'employabilité** : accompagnement d'Assistantes Maternelles en sous activité, partenariat et réunion d'informations en lien avec Pôle emploi.
- **Reconnaissance du métier** : organisation d'une soirée pour célébrer la journée Nationale des Assistantes Maternelles en novembre.



### En 2019 :

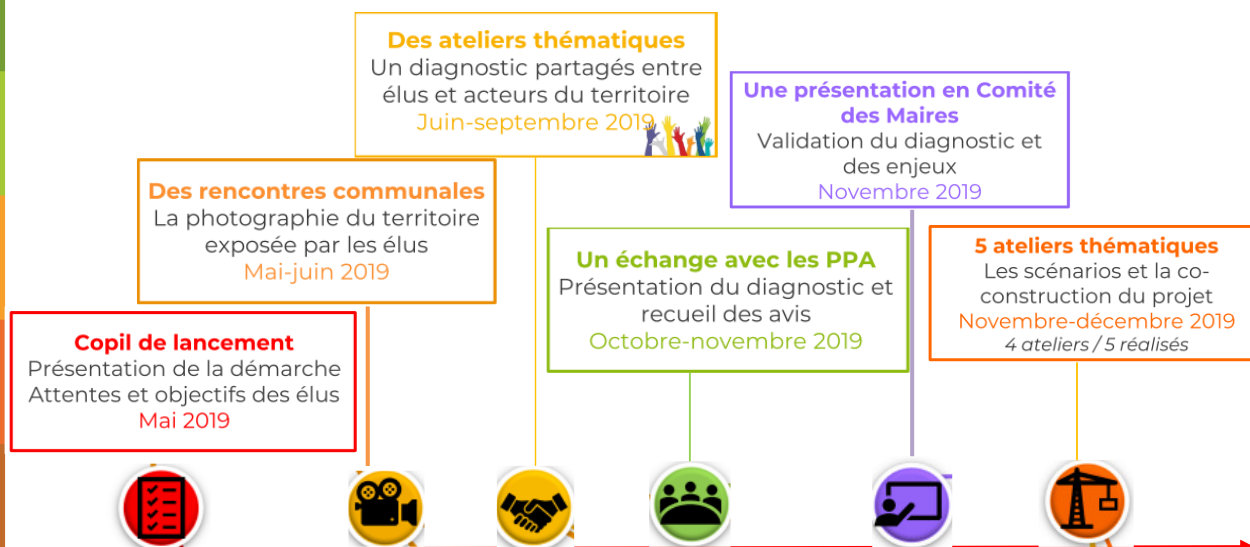
- **Poursuite des partenariats habituels**
- Ateliers **yoga**
- **Bébés lecteurs** avec la bibliothèque municipale de Nogent-le-Rotrou
- **Ateliers musicaux** avec le Théâtre Buissonnier
- **Semaine Patouille, pique-nique, sortie annuelle** offerte aux AM dans un parc animalier
- **Spectacles** offerts aux familles du Ram et au AM : « Fête du Printemps » etc.
- Développement d'un nouveau partenariat : **Rencontres musicales intergénérationnelles avec les résidents de la Marpa** (Margon) proposées à toutes les AM du territoire

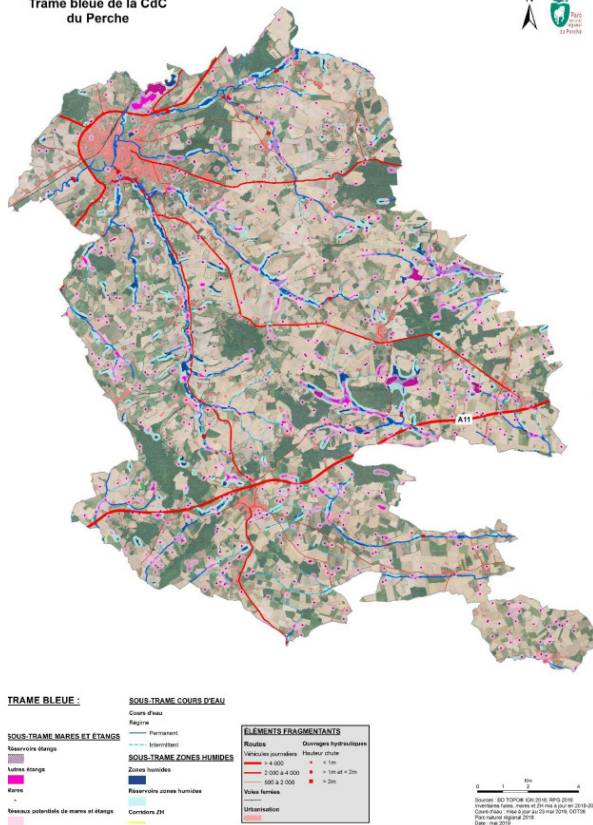


- **255 élèves** transportés en 2019 vers les **écoles maternelles et primaires** situés sur la Communauté de Communes, **148** vers le **collège d'Authon-du-Perche**, **439** vers les **collèges et lycées de Nogent-le-Rotrou**.
- **162 388 km** effectués par les cars gérés en régie par la CdC
- Développement de l'inscription et du paiement en ligne sur le site Internet de la Région Centre, en lien avec le service transport de la Communauté de Communes  
Renouvellement de la convention de délégation de compétence avec la Région Centre (la CdC autorité organisatrice de 2<sup>nd</sup> rang).
- Réorganisation des services suite au départ d'un conducteur en avril 2019 et pour anticiper le départ à la retraite de 2 conducteurs (décembre 2019 et mars 2020) :
  - Formation d'un animateur à la conduite de car
  - Création d'un emploi d'agent technique polyvalent pour compléter un poste de conducteur de car
  - Mutualisation de personnels avec les Communes (Beaumont les Autels, Vichères)



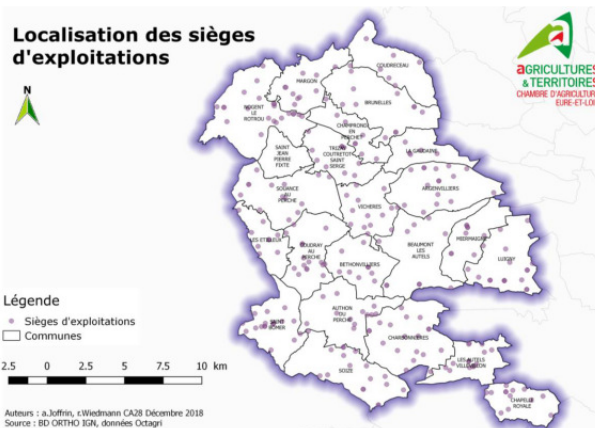
## ➤ VERS UN PLAN LOCAL D'URBANISME INTERCOMMUNAL (PLUI)





# Urbanisme

Restitution du diagnostic agricole (chambre agriculture) et de l'état initial de l'environnement (Parc Naturel Régional du Perche)



- Rencontres des agriculteurs dans chacune des 23 communes en Mairie
- **266 exploitations** théoriques
- **127 réponses** à l'enquête (~50% de réponses):
- **85 élevages**

# Urbanisme

- Organisation de ballades urbaines élus-habitants

**BALADE URBAINE ELUS-HABITANTS AUTHON-DU-PERCHE**

**COMMENT SE DÉROULE LA BALADE URBAINE ?**

Parcours piéton  
Départ de la Mairie à 15h00  
Arrivée à 17h00  
Mise en common  
Dîner  
Remerciement des élus



- Lancement du site Internet PLUi



- Premières réflexions pour le PADD ou Plan d'Aménagement et de Développement Durable > *Quels enjeux pour demain ?*

Population, habitat, économie, agriculture

Cadre de vie et environnement

Aménagement de l'espace, mobilités, équipements

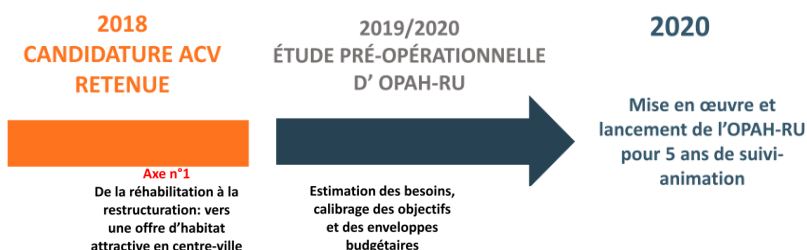
- Programme d'actions habitat -> Engagement de la Communauté de Communes dans une politique de l'habitat (Juin 2019)

Enjeux identifiés :

- Faciliter les parcours résidentiels des ménages et répondre aux besoins spécifiques de logement :
  - Attirer les jeunes ménages et les familles sur le territoire
  - Encourager l'adaptation des logements existants aux besoins des personnes âgées ou handicapées
- Améliorer la qualité du parc privé existant et lutter contre la précarité énergétique
- Réduire la vacance dans le parc privé et public, et en particulier dans les centres-villes
- Préserver et valoriser le patrimoine architectural et paysager
- Relancer la production de logements, en veillant à densifier les centres-bourgs

Durée : 5 ans (2019-2023)

- Etude pré-opérationnelle OPAH-RU sur les centres de Nogent-le-Rotrou et Authon-du-Perche



Rue St Laurent

- **Création d'une Conférence Intercommunale du Logement (CIL)**

La conférence intercommunale du logement:

- Définit les orientations en répondant aux objectifs de mixité sociale et d'équilibre entre les secteurs, en tenant compte de la situation des quartiers prioritaires.
- Détermine les pourcentages d'attributions en quartier politique de la ville (QPV) à des demandeurs autres que les ménages à bas revenus
- Fixe le taux minimal des attributions annuelles, suivies de baux signés, de logements situés en dehors des QPV à des demandeurs aux revenus inférieurs au quartile

- **CUS de Nogent Perche Habitat**

(Convention d'Utilité Sociale pour la période 2019-2025)

La CUS est un contrat obligatoire entre l'organisme HLM et l'Etat pour une période de 6 ans. Elle comprend :

- Des engagements chiffrés avec des indicateurs quantitatifs et qualitatifs évalués
- Un document stratégique avec des développements qualitatifs obligatoires mais non évalués.

La Communauté de Communes du Perche, compétente en matière d'habitat avec au moins un QPV, est associée à l'élaboration des stipulations des CUS relatives aux immeubles situés sur son territoire.

- **Action Cœur de Ville Nogent le Rotrou (signature de l'avenant)**

La stratégie de redynamisation du centre-ville de Nogent-le-Rotrou se fonde sur 13 priorités (aménagement des espaces urbains centraux, restructuration de l'hôtel Dieu, plan vert, plan vélo, signalétique...). Le volet habitat est porté par la Communauté de Communes.

- Poursuite de la réflexion pour la **création d'un parc photovoltaïque** avec Energie 28 et la société d'économie mixte régionale EneR Centre Val de Loire sur la zone d'activité de l'Aunay à Nogent-le-Rotrou :
  - Signature d'une promesse de bail avec EneR Centre val de Loire
  - Réalisation des différents diagnostics et études d'impact (environnemental, etc.)
  - Surface au sol de 6,5 ha pour une puissance envisagée de 5 MWc (Mégawatt-crête)
- Appui à un projet expérimental d'**autopartage** mené par l'entreprise VINCI (installations de véhicules et bornes électriques sur Nogent le Rotrou et Luigny)
- Elaboration d'un **plan climat Air Energie Territorial (PCAET)** à l'échelle de 3 Communautés de Communes, avec l'appui du Pôle Territorial du Perche : réalisation du diagnostic et définition des enjeux
- Partenariat avec Energie 28 pour l'élaboration du diagnostic du PCAET et la mise en place d'actions en direction :
  - des communes (efficacité énergétique des bâtiments publics)
  - des particuliers (information et sensibilisation des usagers aux questions énergétiques et au développement durable)

- **Gestion des Milieux Aquatiques et Prévention contre les Inondations**
  - **Dissolution du syndicat mixte du bassin de rétention de la Flônerie à Margon** le 31/12/2018 et reprise progressive de la gestion de l'ouvrage par la Communauté de Communes en 2019, avec l'appui du Conseil Départemental (pendant 6 mois) et des services techniques de la ville de Nogent-le-Rotrou
- **Assainissement non collectif (SPANC)**
  - **2 810 installations en 2019 (25% des logements)**, parmi lesquelles 54% évaluées conformes
  - Dans le cadre d'un partenariat conclu en 2018 avec Eure-et-Loir Ingénierie, l'ensemble des services proposés aux usagers (hors vidanges) sont à présent réalisés par l'organisme départemental.
  - Les diagnostics initiaux et contrôles de bon fonctionnement ont été relancés en novembre 2019, sur les communes des Autels Villevillon puis Luigny et Charbonnières. 64 contrôles ont été réalisés fin 2019. Ils se poursuivront en 2020.
  - 85 diagnostics réalisés dans le cadre de vente de biens immobiliers (97 en 2018)
  - 45 avis émis dans le cadre de travaux (39 en 2018) : 12 réhabilitations, 17 permis de construire, 12 certificats d'urbanisme, 4 déclarations préalables de travaux
  - 23 vidanges à prix négociés (18 en 2018).  
Le marché pour les vidanges groupées a été relancé et attribué en décembre 2019 à l'entreprise VALMAT.

# Schéma de mutualisation 2016-2020 : état d'avancement

## 1. Mutualisations liées aux transferts de compétences (évolutions depuis 2017) :

- Mise à disposition d'un chargé de mission urbanisme par la Mairie de Nogent-le-Rotrou (1/2 temps depuis 2018, 1/3 temps en 2017)
- Mise à disposition d'un animateur par la Mairie de Nogent-le-Rotrou pour l'animation du lieu d'accueil enfants-parents
- Mise à disposition des services techniques de la Mairie de Nogent le Rotrou pour la gestion des ouvrages liés à la prévention contre les inondations

## 2. Renouvellement des conventions triennales de mise à disposition de personnel :

- Mise à disposition d'agents de la communauté de communes vers Authon du Perche, Souancé au Perche et Luigny
- Mise à disposition au profit de la communauté de communes des agents des communes d'Authon du Perche, Souancé au Perche et Nogent le Rotrou

## 3. Formation des agents :

- Recensement des besoins auprès des Mairies pour 2019-2020
- Organisation de formations mutualisées et décentralisées sur le territoire intercommunal :
  - Techniques hygiène des locaux en février 2019
  - Formation recyclage sauveteurs secouristes du travail (déc. 2019, à Nogent-le-Rotrou)
  - Formation initiale sauveteurs secouriste du travail (plusieurs groupes en fév. 2020 à Nogent le Rotrou)

## 4. Prestation de service pour le transport scolaire :

- Prestation de service auprès du syndicat SITS (transport secondaire vers les collèges et lycées nogentais) pour 5 circuits (mise à disposition de cars avec conducteurs)
- Prestation aux Communes de La Bazoches Gouet, Moulhard et Chapelle Guillaume, pour la gestion du transport des élèves vers le collège d'Authon du Perche, depuis 2016 (suite à la dissolution du syndicat SICA)
  - renouvellement des conventions afférentes.

## Finances et fiscalité

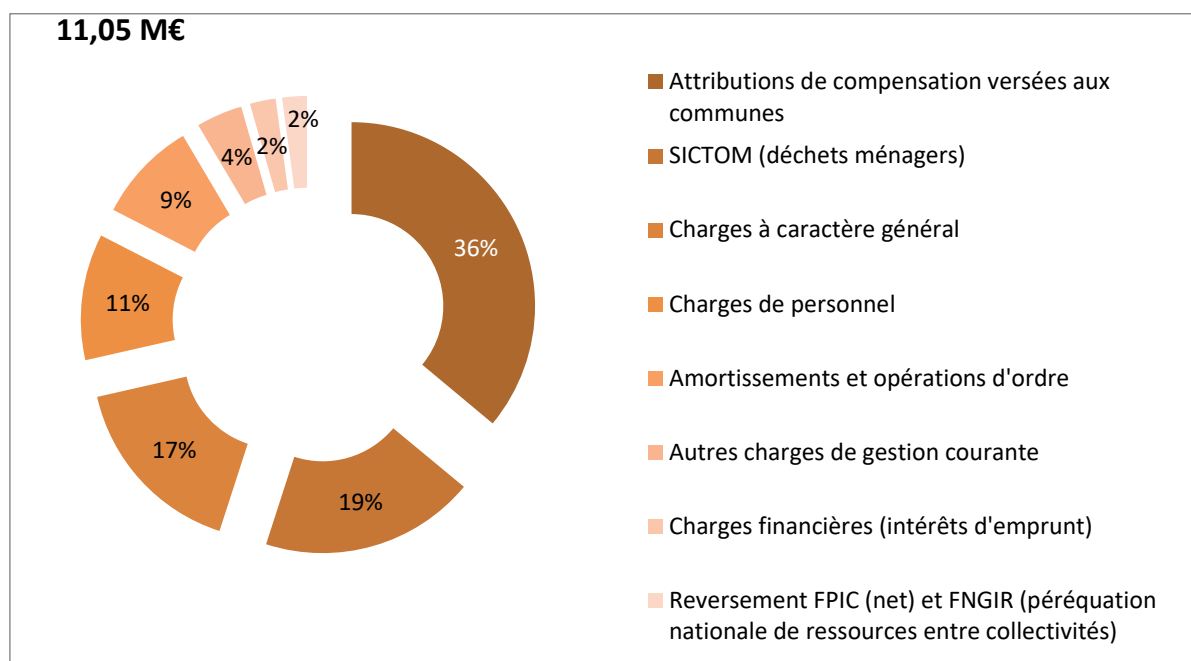
- Le **plan pluriannuel d'investissements** établi en 2018 se poursuit jusqu'en 2020.
- L'épargne et les résultats cumulés dégagés depuis 2017 ont permis un **autofinancement de la totalité des investissements** réalisés en 2020, sans avoir recours à l'emprunt.
- **L'endettement a été réduit de près de 1,1 M€** depuis 2018. Le capital restant dû au 31/12/19 s'élève à 13,08 M€ tous budgets confondus. Aucun nouvel emprunt n'a été contracté en 2019.
- Les **taux de fiscalité sont stables** depuis 2017 :

	2017	2018	2019
Taxe d'habitation	2.51%	2.51%	2.51%
Foncier bâti	2.37%	2.37%	2.37%
Foncier non bâti	2.75%	2.75%	2.75%
Cotisation foncière des entreprises (CFE)	23.98%	23.98%	23.98%

# Compte administratif 2019

		RECETTES	DEPENSES	RESULTAT
Budget principal	Fonctionnement	11 358 108	10 195 217	1 162 891
	Investissement	1 468 456	1 439 624	28 832
	Restes à réaliser	89 416	223 659	-134 242
Budget annexe des transports scolaires	Fonctionnement	518 576	499 288	19 288
	Investissement	228 959	53 675	175 285
Budget annexe de l'assainissement non collectif	Fonctionnement	149 985	37 624	112 361
	Investissement	0	0	0
Budget annexe des zones d'activité	Fonctionnement	486 964	184 638	302 326
	Investissement	300 266	581 507	-281 241
Budget annexe de l'immobilier économique	Fonctionnement	1 668 006	1 403 702	284 304
	Investissement	429 032	628 634	-199 602
	Restes à réaliser	64 000	81 880	-17 880

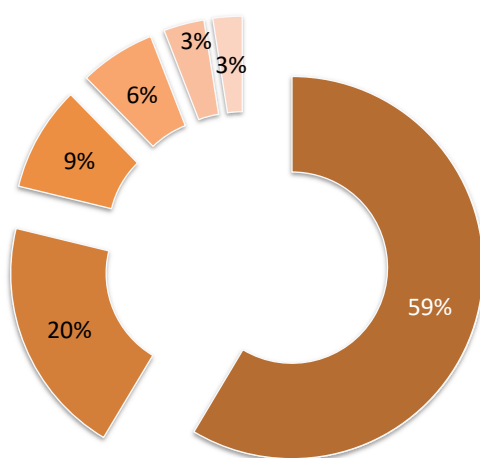
# Dépenses de fonctionnement 2019\*



\* Budget consolidé (= budget principal et ensemble des budgets annexes)

## Recettes de fonctionnement 2019\*

12,75 M€

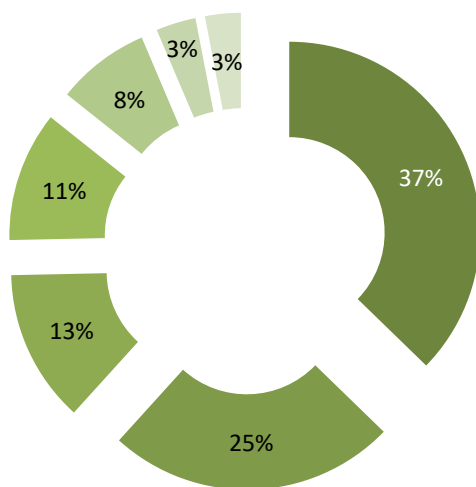


- Impôts et taxes (dont Taxe d'Enlèvement des Ordures Ménagères)
- Dotations et subventions
- Résultat reporté
- Autres produits de gestion courantes (loyers...)
- Amortissements des subventions et opérations d'ordre
- Produits des services et ventes

\* Budget consolidé (= budget principal et ensemble des budgets annexes)

## Dépenses d'investissement 2019\*

2,70 M€

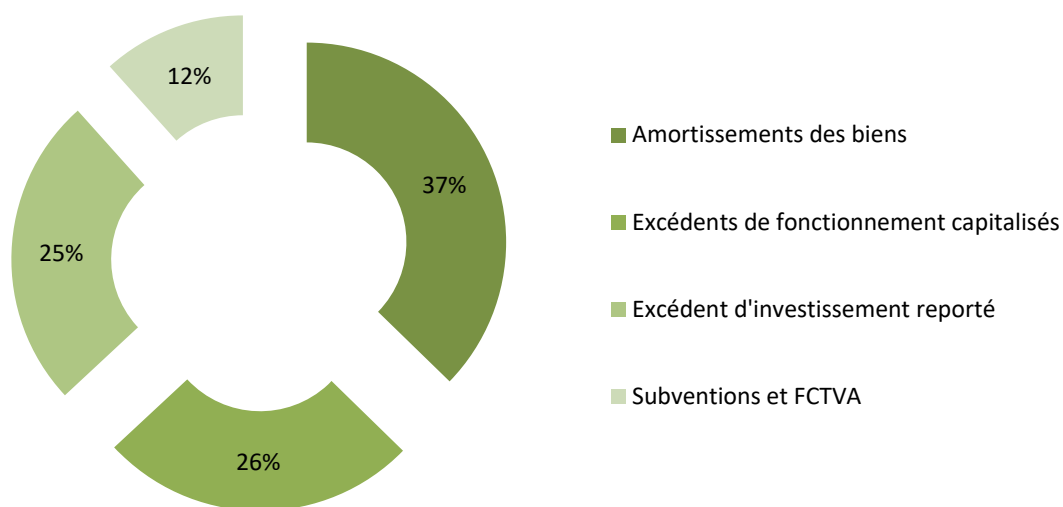


- Emprunt (remboursement du capital)
- Travaux de constructions et d'aménagement
- Amortissement des subventions et opérations d'ordre
- Déficit d'investissement reporté
- Immobilisations corporelles (mobilier, équipements...)
- Immobilisations incorporelles (PLUI, études...)
- Subventions d'équipement (haut débit, Perche Ambition)

\* Budget consolidé (= budget principal et ensemble des budgets annexes)

## Recettes d'investissement 2019\*

2,43 M€



\* Budget consolidé (= budget principal et ensemble des budgets annexes)

### Informations complémentaires

<http://www.cc-perche.fr>

contact@cc-perche.fr – 02 37 52 18 82