

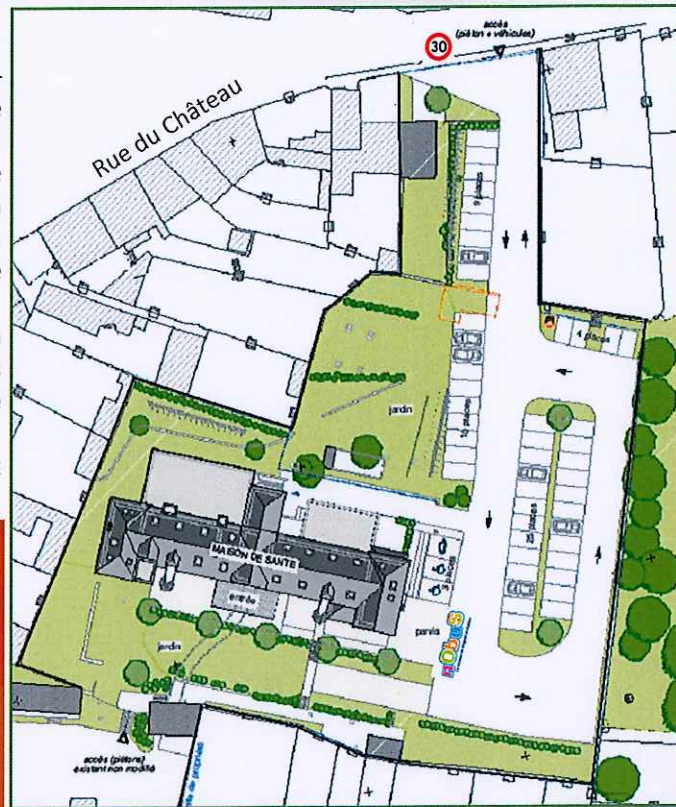
MAISON DE SANTÉ

La réception des travaux sur Nogent le Rotrou est programmée courant janvier 2017. La synchronisation des entreprises et des corps de métiers est à ce stade un enjeu majeur.

Le ravalement se termine : la verrière qui couvre l'entrée et l'escalier de secours ouest vont être posés juste après les enduits. En simultanément, à l'intérieur, les entreprises s'affairent : peinture, pose des sols souples, des sanitaires, des luminaires... sont maintenant à l'ordre du jour étage par étage.

Parallèlement, la Communauté de Communes, en partenariat avec la ville de Nogent le Rotrou et Transdev (délégataire de services publics de transports en commun Nobus) œuvre pour que la maison de santé soit accessible par tous et par tous moyens.

Enfin, toutes les pistes sont étudiées pour attirer de nouveaux professionnels.

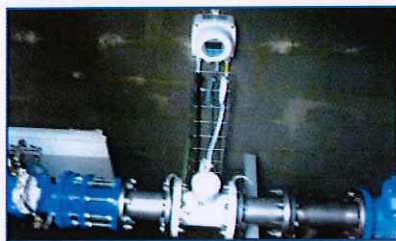


INTERCONNEXION D'EAU POTABLE

Les travaux arrivent à leur terme après un contretemps dû au raccordement en électricité et en téléphonie. La mise en service de cette interconnexion reliant les réservoirs des Quatre Vents et de Montgraham est donc imminente. Elle permettra de sécuriser les communes de Souancé au Perche et de Saint Jean Pierre Fixte en eau potable.



Coût de l'opération :
732 000€ (dont 282 026 €
autofinancés par la CDC)



TRANSFERTS LIÉS À L'EAU

La CDC a réalisé un état des lieux sur les compétences Eau, Assainissement et GEMAPI (Gestion des Milieux Aquatiques et Préventions des Inondations). Présenté au Conseil Communautaire le 17 novembre, il est disponible en ligne sur: <http://www.cc-perche.fr/telechargements>
Pilotée par Dominique Franchet, Vice-Président en charge de ces questions, une commission «EAU» a été créée, pour préparer ces transferts obligatoires de compétences des communes vers la CDC. Le calendrier est le suivant :

SERVICE PUBLIC D'ASSAINISSEMENT NON

COLLECTIF (=SPANC)

Le SPANC est chargé de :

- conseiller et accompagner les particuliers dans la mise en place de leur installation d'assainissement non collectif (ANC).
- contrôler ces installations.

Pour ce faire, la Communauté de Communes propose un service de vidanges à prix négociés ainsi que des diagnostics immobiliers en cas de vente et une aide à la conception et à la réhabilitation des ANC.

Une redevance annuelle de 32 € est demandée pour les installations non conformes.

Pour tous renseignements (réalisation de travaux, diagnostic, vidange), contactez Emily Vallée au 02 37 52 18 82 ou contact@cc-perche.fr. Formulaire disponible en ligne sur :

<http://www.cc-perche.fr/l'assainissement-non-collectif.html>

CALENDRIER	Loi Notre (obligatoire)	Cdc du Perche (prévisionnel)
GEMAPI	01/01/2018	01/01/2017
ASSAINISSEMENT	01/01/2020	01/01/2018
EAU POTABLE	01/01/2020	01/01/2020

TRANSPORT SCOLAIRE

Quelques chiffres côté Maternelle et Primaire 2016-2017

- Environ 350 km/jour soit environ 82 000 km/an parcourus
- 9 circuits de transport sur le territoire
- 361 élèves transportés

La Communauté de Communes du Perche s'est engagée dans une démarche de prévention et de sensibilisation aux risques du Transport scolaire, en partenariat avec le Conseil Départemental, à destination des élèves de CM1-CM2.

Cette action sera mise en place tous les 2 ans.

Transport scolaire vers le collège d'Authon-du-Perche

Depuis le 19 septembre, la Communauté de Communes gère les transports scolaires vers le collège d'Authon.

4 circuits de transport sont assurés par un prestataire dans le cadre d'un marché avec le Conseil Départemental d'Eure-et-Loir

- 153 élèves transportés
- Environ 220 km/jour soit environ 38 500 km/an

ENFANCE JEUNESSE

Accueils de Loisirs Communautaires

Bilan des vacances d'automne :

Les accueils de loisirs ont accueilli en moyenne 66 enfants par jour à Nogent-le-Rotrou (33 maternels et 33 élémentaires) et 36 enfants par jour à Authon-du-Perche. Concernant l'accueil de loisirs de Souancé-au-Perche, la majorité des parents n'ayant pas besoin de son ouverture, une navette a été organisée vers le site d'Authon-du-Perche.

Vacances de fin d'année :

A la demande des familles, les accueils de loisirs ouvriront ainsi :

- Souancé-au-Perche et Authon-du-Perche : du 19 au 23 décembre 2016.
- Nogent-le-Rotrou : du 19 décembre 2016 au 2 janvier 2017.



RENSEIGNEMENTS UTILES

Communauté de Communes du Perche

28 bis rue Doullay

28400 Nogent-le-Rotrou

Tel : 02 37 52 18 82

contact@cc-perche.fr

Ouverture au public : Lundi au Vendredi

8h30 à 12h15, 13h45 à 17h

<http://www.cc-perche.fr>



LES BOUCLES À VÉLOS

4 boucles parcourent aujourd'hui le Perche nogentais.

Au départ de Nogent-le-Rotrou :

boucle 5 «Manoirs entre Berthe et Ronne»

boucle 16 «Ozée les vallons des Noyers»

Au départ d'Authon-du-Perche :

boucle 11 «Au pays des fées et des ermites»

Au départ de Luigny :

boucle 14 «Sous le regard de Cerise»

Le Perche à vélo est sur les routes...

14 boucles et 3 liaisons permettent de visiter le Perche Eurélien de Verneuil-sur-Avre à La Bazoche-Gouet. 439 km de voies cyclables, balisées dans les 2 sens, sont disponibles dans les Offices de Tourisme pour 5 € dans la pochette «Le Perche à vélo».

Le Perche à vélo, c'est plus drôle à 2 et plus facile en VAE (vélo à assistance électrique).



Renseignez-vous auprès de votre Office de Tourisme au 02 37 29 68 86



Point Information Jeunesse (PIJ) :

Été 2016 : bilan de l'opération « sac à dos »

11 sacs ont été accordés à 13 jeunes partis en vacances grâce à cette opération, dont 2 départs à l'étranger.

2016 / 2017 :

- Permanences dans les établissements du secondaire : reprises de celles-ci durant la pause méridienne dans 3 sites (Collège Joachim du Bellay d'Authon-du-Perche, Lycée Rémi Belleau et Lycée Nermont de Nogent le

Rotrou).

- Les mercredis d'infos sur le thème du BAFA et du service civique : une fois par trimestre (sur inscription).

- 1^{er} décembre 2016 : En partenariat avec la Maison du Tertre et les infirmier(e)s scolaires, organisation dans les établissements nogentais, de stands de prévention. Objectif: Informer les jeunes et échanger avec des professionnels de santé sur les maladies et infections sexuellement transmissibles dont le SIDA.

- A partir de Janvier 2017 : le PIJ proposera «les mercredis métiers». Des professionnels des métiers de la petite enfance, de la santé et du social présenteront leurs parcours scolaires et professionnels. Inscription auprès de Caroline Rhuin, animatrice de la structure (8 jeunes maximum).

Retrouvez sur la page Facebook «pij comcom du perche» les dates et lieux des manifestations du P.I.J.

Relais Assistantes Maternelles (RAM)

Catalogue de Jeux Educatifs

Issu d'un travail de sélection, en partenariat avec Ludo'perche, les 3 lieux d'Accueils Enfants-Parents (La Luciole, Pomme Cannelle et La Coccinelle), le RAM et la bibliothèque municipale de la Loupe, un catalogue de jeux éducatifs est disponible au RAM. La sélection des jeux propose des produits référencés pour une grande majorité dans un rayon de 25km autour de Nogent-le-Rotrou.

Spectacle de Noël

Un spectacle de Noël est proposé aux structures Petite Enfance, aboutissement du projet «Eveil artistique du très jeune enfant» mené cette année. Les séances, animées par différents professionnels du spectacle (musiciens, conteurs, marionnettistes, danseurs...) coordonné par Marie-Sophie Denis, de la Compagnie du Théâtre Buissonnier, ont permis une approche du jeu théâtral, la mise en scène de comptines, la mise en jeu du corps...

3 représentations sont prévues au Pôle Enfance-Jeunesse : samedi 10 décembre (matin), lundi 12 décembre (matin et après-midi).

Contact: Mme Villette Odile, animatrice du RAM — 02 37 29 92 12 ou ram@cc-perche.fr

